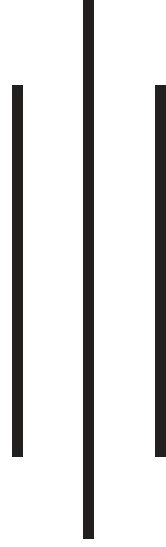


वार्षिक कार्यक्रम तथा प्रगति विवरण (आ.व. २०७८/८०)



नेपाल सरकार

कृषि तथा पशुपन्छी विकास मन्त्रालय

प्रधानमन्त्री कृषि आधुनिकीकरण परियोजना

परियोजना कार्यान्वयन एकाइ

हुम्ला

नेपाल सरकार
कृषि तथा पशुपन्छी विकास मन्त्रालय
प्रधानमन्त्री कृषि आधुनिकीकरण परियोजना
परियोजना कार्यान्वयन एकाइ
हुम्ला

फोन नं. : ०८७-६८००६५
इमेल : pmamppiuhumla@gmail.com
वेबसाइट : www.piuhumla.gov.np
प्रकाशन वर्ष : २०८०/८१

विषय-सूची

खण्ड-१

१. परिचयात्मक विवरण	१
१.१ कर्णाली प्रदेश	१
१.२ कर्णाली प्रदेशका जिल्ला तथा स्थानीय तहहरूको विवरण	१
१.३ कर्णाली प्रदेशको भू-उपयोग तथा सिँचाइको अवस्था	२
१.४ हुम्ला जिल्ला	२
१.५ जिल्लाको भौगोलिक, सामाजिक, शैक्षिक, राजनैतिक तथा प्रशासनिक विभाजन	३
१.६ हुम्ला जिल्लाको ऐतिहासिक पृष्ठभूमि	४
१.७ माटोको बनावट, उर्वराशक्ति र भू-क्षय	४
१.८ जलवायु	६
१.९ जलभण्डार	६
१.१० मुख्य चाडपर्वहरू	६
१.११ भेषभूषा	६
१.१२ मूल्य मान्यता र विश्वास	७
१.१३ विवाह पद्धति तथा वैवाहिक प्रचलन	७
१.१४ जिल्लाका प्रमुख धार्मिक ऐतिहासिक एवम् पर्यटकीय स्थलहरू	७
१.१५ सदरमुकामबाट गाउँपालिकासम्मको दुरी	८
१.१६ हुम्ला जिल्लामा गाउँपालिकाहरूको संक्षिप्त विवरण	८

खण्ड-२


२. परियोजना कार्यान्वयन एकाइ	११
२.१ कार्यक्रमको पृष्ठभूमि	११
२.२ कार्यक्रमको लक्ष्य	११
२.३ कार्यक्रमको उद्देश्यहरू	१२
२.४ परियोजनाबाट कृषकहरूले पाउने अनुदान सहयोग	१२
२.५ स्याउ जोन अन्तर्गत सञ्चालन हुने मुख्य कार्यक्रमहरू	१२
२.६ भेंडाबाखा जोन अन्तर्गत सञ्चालन हुने मुख्य कार्यक्रमहरू	१२
२.७ जोन परियोजना कार्यान्वयन एकाइ, हुम्लाको सँगठनात्मक ढाँचा तथा कर्मचारी विवरण	१३
२.८ जोन सञ्चालन तथा समन्वय समितिको गठन	१३

खण्ड-३




३. हालसम्मको कार्यक्रम बजेट तथा प्रगति विवरण	१४
३.१ विनियोजित बजेट र खर्च	१४
३.२ मुख्य-मुख्य कार्यक्रम तथा प्रगति	१५

खण्ड-४

४. आर्थिक वर्ष २०७९/८० विशेष	१७
४.१ वार्षिक स्वीकृत तथा खर्च बजेट	१७

४.२	वार्षिक भारित तथा वित्तीय प्रगति	१८
४.३	 व. २०७९/८० को खर्च रकमको तुलनात्मक विवरण	१८
४.४	आ.व. २०७९/८० मा सञ्चालित मुख्य-मुख्य कार्यक्रम तथा प्राप्त नतिजाहरू	१८
४.५	कार्यक्रम सञ्चालनमा देखिएका प्रमुख समस्याहरू	२४

खण्ड-५

५.	अनुसूचीहरू	२६
	अनुसूची-१	२६
	क) गाउँपालिका अनुसार भू-उपयोगको विवरण	२६
	अनुसूची-२	२७
	क) परियोजना कार्यान्वयन एकाइमा कार्यरत कर्मचारी विवरण	२७
	अनुसूची-३	२८
	क) स्याउ जोन सञ्चालन समन्वय समितिको विवरण	२८
	अनुसूची-४	२९
	क) भैंडा/बाखा जोन सञ्चालन समन्वय समितिको विवरण	२९
	अनुसूची-५	३०
	क) हुम्ला जिल्लामा बालीले ढाकेको क्षेत्रफल र उत्पादन विवरण (विगत ५ वर्षको)	३०
	अनुसूची-६	३२
	क) हुम्ला जिल्लाको खाद्य वासलात विवरण	३२
	अनुसूची-७	३३
	क) भैंडा/बाखा जोन अन्तर्गत वितरण गरिएका भैंडा/बाखाको संख्या	३३
	अनुसूची-८	३४
	क) आ.व. २०७९/८० को स्वीकृत वार्षिक कार्यक्रम तथा भारित प्रगति विवरण	३४
	अनुसूची-९	४१
	क) आ.व. २०७९/८० मा  तुदान प्राप्त कृषि समूह/फर्म/सहकारीहरूको विवरण	४१
	अनुसूची-१० 	५५
	अनुसूची-११	
	क) परियोजना कार्यान्वयन एकाइको थप संक्षिप्त विवरण ६१ 	
	अनुसूची-१२	
	क) स्याउ जोन अन्तर्गतका कार्यक्रमहरू उपर प्रस्ताव पेश तथा छनौट विवरण (आ.व. २०७९/८०)	६२
	अनुसूची-१३	
	क) भैंडाबाखा जोन अन्तर्गतका कार्यक्रमहरू उपर प्रस्ताव पेश तथा छनौट विवरण (आ.व. २०७९/८०)	६३
	अनुसूची-१४	
	क) अधिकतम अनुदान प्राप्त ९ कृषक समूह/सहकारी/फर्महरूको विवरण (आ.व. २०७९/८०)	६४
	अनुसूची-१५	
	क) कृषि Intern (LEE) विवरण (आ.व. २०७९/८०)	६५

खण्ड-६

६.	कार्यक्रमका थप भलकहरू	६७
----	------------------------------	-----------

१. परिचयात्मक विवरण

१.१ कर्णाली प्रदेश

कर्णाली प्रदेश नेपालको संविधान २०७२ ले वि.सं. २०७२ असोज ३ मा राज्य विभाजन गरी बनेका सात प्रदेशहरू मध्ये एक हो। प्रान्तको कूल क्षेत्रफल २७,९८४ वर्ग किलोमिटर (१०,८०५ वर्ग माइल) देशको १८.९७% ओगटेको छ, जसले यसलाई नेपालको सबैभन्दा ठूलो प्रान्त बनाउँछ। राष्ट्रिय जनगणना २०७८ को प्रतिवेदन अनुसार, यस प्रदेशको कूल जनसङ्ख्या १६,८८,४१२ रहेको छ। यसको उत्तरमा चीनको तिब्बत स्वायत्त क्षेत्र, पूर्वमा गण्डकी प्रान्त, पश्चिममा सुदूरपश्चिम प्रान्त र दक्षिणमा लुम्बिनी प्रान्तको सिमाना छ।

कर्णाली प्रदेश मुलुककै एक अनुपम क्षेत्र हो, जहाँ सम्भावनाले अवसर, रोजगारी र बाँच्ने आधार दिएको छ। लगानीका अभावमा कर्णालीका थुप्रै सम्भावनाले टुलुटुलु हेरिरहेका छन्। यस अर्थमा हेर्दा अब कर्णालीमा आएर दुःखका गीत होइन समृद्धिका गीत लेख्न बाध्य बनाउने अवस्था सिर्जना गर्नु अहिलेको आवश्यकता हो। जस्तो एक मात्र उदाहरण दिउँ कर्णालीलाई जल विद्युत उत्पादनको क्षेत्रका रूपमा विकास गर्न सकिने थुप्रै आधार छन्। कर्णाली हुम्ला हुँदै बग्ने हुम्ला कर्णाली, डोल्पा हुँदै बग्ने भेरी र जुम्ला हुँदै बग्ने तीला नदीको पानीको उपयोग गरेर विद्युत हबको रूपमा विकास गर्न सकिने आधार छन्। त्यस्तै कर्णालीको पर्यटन सम्भावनामा मात्रै लगानी गरे समृद्धि कुनै नपर्ने स्थिति आउँछ।

१.२ कर्णाली प्रदेशका जिल्ला तथा स्थानीय तहहरूको विवरण

सुर्खेत, दैलेख, जाजरकोट, जुम्ला, हुम्ला, मुगु, डोल्पा, कालिकोट, रुकुम (पश्चिम), सल्यान।

- जम्मा जिल्ला संख्या : १०
- नगरपालिका संख्या : २५
- गाउँपालिका संख्या : ५४
- जम्मा स्थानीय तह : ७९
- जम्मा वडा संख्या : ७१८
- जम्मा क्षेत्रफल (हे.) : २५,२५,२७५

तालिका १: संघीय संरचना अनुसार कर्णाली प्रदेशमा स्थानीय तहको विवरण

क्र.सं.	जिल्ला	वडा संख्या	गाउँपालिका	नगरपालिका
१	सल्यान	८३	७	३
२	रुकुम (पश्चिम)	७३	३	३
३	सुर्खेत	९९	४	५
४	दैलेख	९०	७	४
५	जाजरकोट	७७	४	३

क्र.सं.	जिल्ला	वडा संख्या	गाउँपालिका	नगरपालिका
६	डोल्पा	६५	६	२
७	जुम्ला	६०	७	१
८	कालीकोट	८२	६	३
९	मुगु	४५	३	१
१०	हुम्ला	४४	७	०
जम्मा		७१८	५४	२५

१.३ कर्णाली प्रदेशको भू-उपयोग तथा सिँचाइको अवस्था

- कूल खेती योग्य जमिन (हे.) : २,९९,३३९ (११.८५% जम्मा क्षेत्रफलको)
- कूल खेती गरिएको जमिन (हे.) : २,१६,८८० (७२.४५% खेती योग्य जमिनको)
- वर्ष भरि सिञ्चित क्षे. (हे.) : ३८०३३
- आंशिक सिञ्चित क्षे. (हे.) : ३०३०२
- जम्मा सिञ्चित क्षे. (हे.) : ६८,३३५

१.४ हुम्ला जिल्ला

कर्णाली प्रदेशको उत्तर पश्चिमको उच्चपहाडी भूगोलमा अवस्थित राष्ट्रिय सडक सञ्जालसँग हालसम्म नजोडिएको नेपालको एक मात्र जिल्ला हुम्ला । भूगोल र विकासका दृष्टिकोणमा अति विकट र चुनौतिपूर्ण मानिएको यस जिल्ला भौगोलिक क्षेत्रको हिसाबले नेपालको दोस्रो ठूलो जिल्ला र सबभन्दा कम जनघनत्वको हिसाबले दोस्रो स्थानमा पर्दछ । विकासको दृष्टिकोणले हेर्दा मानव विकास सूचाकाङ्कको हिसाबले हुम्ला जिल्ला HDI ०.४३२ सहित ७४ औँ स्थानमा रहेको छ । हालसम्म सडक सञ्जालले नछोएको जिल्ला भए तापनि तिब्बतको भू-भागबाट यसलाई सडकले छोएको मान्न सकिन्छ । तर नेपालको अन्य ठाउँबाट पुग्ने साधन भनेको नेपालगञ्ज सिमकोट तथा सुर्खेत सिमकोटको हवाई एकमात्र मार्ग हो । अधिक महँगो हवाई भाडा र प्रतिकूल मौसमको कारणले आवतजावत अति कठिन छ । विकासका दृष्टिकोणबाट अधिक चुनौतिपूर्ण मानिएको यस जिल्लामा उपलब्ध स्रोत साधनलाई प्रभावकारी ढंगले उपयोग गर्न सकिएको छैन । साथै यस जिल्लामा बसोबास गर्ने मानिसहरू स्वस्थ, शिक्षा र पोषण जस्ता आधारभूत आवश्यकताको परिपूर्तिबाट वञ्चित रहेका छन् ।

मुगु जिल्लासँग सिमा जोडिएको दक्षिणी भाग भन्दा तिब्बतसँग सिमा जोडिएको उत्तर पश्चिम भेगको स्थिति सापेक्षिक रूपमा राम्रो रहेको छ । यस जिल्लाको सदरमुकाम सिमकोट हो र यसलाई तिब्बतको सिमासँग सडक यातायातले जोड्ने प्रयास गरिएको छ ।

उच्च हिमाली क्षेत्रमा अवस्थित हुम्ला जिल्लाको भू-क्षेत्र विविधतायुक्त छ । यस जिल्लामा ५० भन्दा बढी नदीनालाहरू रहेका छन् । अधिकांश भाग हिउँले ढाकेको उच्च भू-भाग र ज्यादै भिरालो भू-क्षेत्र रहेको छ । यहाँको १३ प्रतिशतभन्दा बढी भू-भाग वन जङ्गलले ढाकेको छ । यस जिल्लामा खेतीयोग्य भू-भाग १ प्रतिशतभन्दा कम रहेको छ । जिल्लाका गाउँपालिका अनुसारको भू-उपयोग विवरण अनुसूची १ मा विस्तृत रूपमा राखिएको छ ।

१.५ जिल्लाको भौगोलिक, सामाजिक, शैक्षिक, राजनैतिक तथा प्रशासनिक विभाजन

हुम्ला जिल्लामा संसदीय निर्वाचन क्षेत्र १ तथा प्रादेशिक निर्वाचन क्षेत्र २ रहेका छन्। यस जिल्ला समुन्द्र सतहबाट १५२४ मिटरदेखि ७३३७ मिटरको उचाइमा रहेको छ। कूल ५६५५ वर्ग कि.मि. क्षेत्रफल रहेको यस जिल्लामा कूल जनसंख्या ५५३९४ रहेको र यस मध्ये पुरुष जनसंख्या प्रतिशत ५०.३० र महिला जनसंख्या प्रतिशत ४९.७० रहेको छ (राष्ट्रिय जनगणना, २०७८)। भौगोलिक, सामाजिक, आर्थिक तथा शैक्षिक रूपमा पिछ्छाडिएको र विकासका दृष्टिकोणबाट अति चुनौतीपूर्ण मानिएको यस जिल्लामा साक्षरता प्रतिशत ४७ र प्रतिव्यक्ति आय रू ३५५१५ (४९९ अमेरिकी डलर) रहेको छ। यस साथ साथै जिल्लाको भौगोलिक, सामाजिक, शैक्षिक, राजनैतिक तथा प्रशासनिक विभाजनको विस्तृत रूपरेखा निम्नानुसार रहेको छ।

तालिका २: जिल्लाको भौगोलिक, सामाजिक, शैक्षिक, राजनैतिक तथा प्रशासनिक विभाजन

भौगोलिक स्थिति		राजनैतिक तथा प्रशासनिक विभाजन	
पूर्व	मुगु	प्रदेश नाम	कर्णाली
पश्चिम	चिन	जिल्ला	हुम्ला
उत्तर	चिन	संसदीय निर्वाचन क्षेत्र	१
दक्षिण	बभ्रुङ्ग, बाजुरा र मुगु	प्रादेशिक निर्वाचन क्षेत्र	२
अक्षान्तर	२९° ३५' देखि ३०° ५७' उत्तर	गाउँपालिका संख्या	७
देशान्तर	८१° १८' देखि ८२° ७' पूर्व	वडाहरूको संख्या	४४
उचाई	समुन्द्र सतहबाट १५२४ मिटरदेखि ७३३७ मिटर	कूल क्षेत्रफल	५६५५ वर्ग कि.मि.

स्रोत: हुम्ला जिल्लाको वस्तुगत विवरण, २०७५

जनसंख्या विवरण (स्रोत: राष्ट्रिय जनगणना, २०७८)		शैक्षिक स्थिति (सामूदायिक र संस्थागत) (स्रोत: हुम्ला जिल्लाको वस्तुगत विवरण, २०७५)	
महिला	२७५०८ जना (४९.७०%)	प्रा.वि.तह	९०
पुरुष	२७८८६ जना (५०.३०%)	नि.मा.वि. तह	२९
जम्मा	५५३९४ जना (१०० %)	मा.वि. तह	१६
घरधुरी संख्या	११२२८	उच्च मा.वि.	५
सरदर परिवार आकार	४.९३	बाल विकास केन्द्र	१३१
जनसंख्या वार्षिक वृद्धिदर	०.८२	क्याम्पस	१
लैङ्गिक अनुपात (प्रति १०० महिलामा पुरुषको संख्या)	१०१.३७	स्रोत केन्द्र	७
जनघनत्व प्रति वर्ग कि.मि.	१०	साक्षरता दर	४७ प्रतिशत
पाँच वर्षमुनिको बालबालिकाको संख्या	३०२० जना	आर्थिक स्थिति	
अपाङ्घता भएका जनसंख्या प्रतिशत	३.७०% (महिला: ३%, पुरुष: ४%)	वार्षिक प्रतिव्यक्ति आय	रू. ३५५१५/- (४९९ अमेरिकी डलर)

स्वास्थ्य संस्थाको स्थिति विवरण संख्या (स्रोत: हुम्ला जिल्लाको वस्तुगत विवरण, २०७५)		भू-उपयोग (वर्ग कि.मि.) (स्रोत: कृषि विकास कार्यालय, हुम्ला २०७८)	
जिल्ला अस्पताल	१	कूल खेती योग्य जमिन	५०.२
स्वास्थ्य सेवा कार्यालय	१	बन जङ्गल	७४७.८३
प्राथमिक स्वास्थ्य केन्द्र	०	चरन क्षेत्र	१४१४.४९
स्वास्थ्य चौकी	२६	हिउँले ढाकिएको क्षेत्र	५०५.०७
आधारभूत स्वास्थ्य सेवा केन्द्र	१०	चट्टान	२५९२.
सामूदायिक स्वास्थ्य इकाई	२५	ताल	१.४१
गाउँ घर क्लिनिक (मासिक)	७८	ग्राबेल/ग्रेगान	३.९४
खोप क्लिनिक (मासिक)	७९	नदि	३३५.०१
महिला सामूदायिक स्वास्थ्य स्वयंसेविका	२४३	आवास	३.५२
सामूदायिक अस्पताल	१		
आयुर्वेद सेवा केन्द्र	१		
प्रसूती सेवा केन्द्रको संख्या	२५		

१.६ हुम्ला जिल्लाको ऐतिहासिक पृष्ठभूमि

नेपाल राज्यको कर्णाली अञ्चलमा पर्ने हुम्ला जिल्ला एक उच्च सम्भावना भएको हिमाली जिल्लाको रूपमा चिनिन्छ । यो जिल्ला देशको सुदुर उत्तर पश्चिममा पर्दछ र देशको उत्तरी विन्दु यारी पनि यही पर्दछ । सन् १३९३ मा मेदिनी बर्मा जुम्लाका शासक भएपछि जुम्लाको शासित प्रदेश हुम्लालाई आफ्नो ज्वाँई बलिराज शाहीलाई दिएका थिए । यिनैको वंशजले सन् १७३६ सम्म यस प्रदेशमा शासन गरे । बहादुर शाहको कालमा वि.सं. १८४६ मा जुम्लालाई गोर्खाली फौजले विजय गरेपछि पनि जुम्ला शासित थियो । भक्ति थापाको नेतृत्वमा आएको फौजले यो विद्रोह दवाउनुको साथै तिब्बतको खोजेरसम्मको भू-भागलाई नेपालको प्रशासकीय क्षेत्रको रूपमा मिलाएका थिए । तिब्बतको ताक्लाकोट उत्तर पश्चिममा अत्याधिक रूपमा बसेका नेपालीहरूको स्थितिबाट पनि भक्ति थापाले तिब्बतका अरू भागहरू नेपालमा मिलाएका थिए भन्ने स्पष्ट हुन्छ । वि.सं. २०१८ सालमा भएको नेपाल अधिराज्यको राजनैतिक विभाजनमा हुम्ला एउटा स्वतन्त्र जिल्लाको रूपमा स्थापित हुन पुग्यो । यस जिल्लाको नामाकरणको एउटा रोचक प्रसँग रहेको छ । अनगिन्ती हिम शृङ्खलाहरूले भरिएको यो जिल्लाको नामाकरण पनि यसैको सेरोफेरोमा आधारित छ । एक थरीको मत अनुसार यसै जिल्लामा अवस्थित प्रसिद्ध तीर्थस्थल खार्पुनाथमा प्राचीनकालमा कोटी होम लगाउँको हुनाले यहीं होम लगाउँको अर्थात् होम+लावाट अपभ्रम्स भइ हुम्ला भएको भन्ने भनाई रहेको छ भने अर्का थरीको भनाई अनुसार हुल्म लडरिंग अर्थात् साँगुरो नदीवाट अपभ्रम्स भइ हुम्ला भएको हो भन्ने भनाई रहेको छ । यसका अतिरिक्त हुण जातिहरूको यहि बाटो भएर ल्हा भञ्ज्याङ काटेर तिब्बत क्षेत्रमा प्रवेश गरेको हुनाले हुण र ल्हावाट हुम्ला भएको भन्ने पनि भनाई रहेको छ ।

१.७ माटोको बनावट, उर्वराशक्ति र भू-क्षय

नेपालको अन्य जिल्लासँग यस जिल्लालाई तुलना गर्दा कृषि उत्पादनका हिसाबले कुनै पनि किसिमले कृषि उत्पादनमा प्रयोगमा आउन नसक्ने जिल्लाको आधा जति भू-भाग करिब ३०७२ वर्ग कि.मी. क्षेत्रफल

चट्टानले ढाकेको छ, यसर्थ यहाँको माटोको बनौट खेती योग्य नभइ चट्टान, ग्राभेल र हिउँले ढाकेको छ । फलस्वरूप खेतीपातीका लागि जग्गाको अभाव रहेको छ र वन जङ्गलले ढाकेको अति भिरालो जग्गामा पनि खोरिया फाँडानी गरेर खेती गर्ने गरिएको कारण उक्त जग्गा क्षयीकरण भएर मरुभूमिमा परिणत हुँदै गईरहेको छ । यसका साथै यहाँ पनि अन्य क्षेत्रमा भन्दा वर्षा कम हुने कारण पनि खेतीपाती गर्न त्यति सम्भव देखिँदैन तर खोरियाको रूपमा भएपनि केही भागमा मानिसहरू खेतीपाती गरेको पाइन्छ । वास्तवमा यहाँ खेतीको लागि योग्य जमिन नै उपलब्ध छैन । तसर्थ यहाँ १२ महिना खाद्यान्नको अभाव रहन्छ । यहाँ जमिनको वैज्ञानिक उपयोगको आधारमा फलफूल, वन, चरन तथा पशुपालन गर्न उपयुक्त देखिन्छ ।

सिमीत मात्रामा भएपनि यस जिल्लामा अन्य जिल्ला जस्तै: धान, मकै, कोदो, फापर, गहुँ, र जौको खेती गरिन्छ भने आलु यहाँको मुख्य खाद्यान्नको रूपमा रहेको छ । यस जिल्लाको अधिकांश कृषि क्षेत्रमा उवा मुल खाद्यान्नको रूपमा लगाउने गरिएको पाइन्छ ।

माटोको प्रकार तथा बनौटको हिसाबले जिल्लालाई निम्नानुसार तीन भाग तथा क्षेत्रमा बाँडिएको छ ।

क) दक्षिणतिरको होचो क्षेत्र : नदि किनारमा अवस्थित तुलनात्मक रूपमा समथर भू-भागमा नदीनालाले बगाउँदै ल्याएको मलिलो माटो भएको क्षेत्र हो । यहाँ पाँगो, दोमट तथा बलौटे माटो पाइन्छ । जसमा धान, गहुँ र मकै खेती गरिन्छ । साथसाथै वनजङ्गल पनि यस क्षेत्रमा पाइन्छ ।

ख) उच्च क्षेत्र : भू-भाग उच्च भू-भाग र अग्ला टाकुरा भएको यस क्षेत्रमा धेरै जसो ठाउँमा बाह्रै महिना हिउँले ढाकेको हुन्छ । धेरै जसो भाग चट्टान रहेको छ भने केही भागमा वनजङ्गल पनि रहेको छ । यहाँ खास गरी गेग्रान र बलौटे माटो पाइन्छ ।

ग) सदरमुकाम वरिपरिको क्षेत्र : यस क्षेत्रमा बलौटे र ढुङ्गा मिसिएको माटो पाइन्छ । यस क्षेत्रमा फापर, गहुँ, जौ, कागुनो, उवा, चिनो, कोदो, सिमी र आलुको खेती गरिएको पाइन्छ ।

उच्च हिमाली हावापानीका कारण यहाँ धेरै वर्षा नहुने भएकोले यहाँ वर्षाको कारण हुने भू-क्षयको मात्रा सिमीत रहेको छ । तर अति भिरालो भू-भाग, खोरिया फाँडानी गरी खेती गर्ने चलन र धेरै संख्यामा नदीनाला रहेको कारण भू-क्षयको समस्या पनि विद्यमान छ । यसका साथै हिउँद याममा हिउँ पहिरो जाने गर्दा भू-क्षय हुने गर्दछ । तर अन्य जिल्ला जस्तो भू-क्षय र नदी कटानको समस्या रहेको छैन ।

तालिका ३: हुम्ला जिल्लाको भू-उपयोगको अवस्था

विवरण	क्षेत्रफल (हेक्टर)	प्रतिशतमा
कूल क्षेत्रफल	५६५५००	१००
वन क्षेत्र	७४७८३.४	१३.२२
कृषि क्षेत्र	५०२०	०.८९
चरन क्षेत्र	१४१४४९.४०	२५.०१
अन्य क्षेत्र	२९३६८७.६६	५०.९६

१.८ जलवायु

हिमाली जिल्लाको रूपमा चिनिएको हुम्ला जिल्ला पर्यावरणीय क्षेत्र तथा जलवायुको हिसाबले हेर्दा पनि उच्चपहाडी, मध्यपहाडी र होचो नदीतट तथा वेशी क्षेत्र गरी ३ भागमा विभाजन भएको हुँदा यहाँको जलवायुमा पनि सोही अनुसारको भिन्नता पाइन्छ। समुद्र सतहको १५२४ मिटरदेखि ७३३७ मिटरसम्मको उचाईमा अवस्थित यस जिल्लामा शितोष्ण, समशितोष्ण र उतोष्ण तीनै किसिमको हावापानी पाइन्छ। यस जिल्लाको अधिकतम तापक्रम, १०^० देखि २५^० सेल्सियस र न्यूनतम तापक्रम -१०^० देखि -२८^० सम्म पुग्ने गर्दछ। यस जिल्ला नेपालको सुदुर उत्तर पश्चिम भेगको हिमाली भागमा अवस्थित रहेको हुँदा तुलनात्मक रूपमा यहाँ वर्षा कम हुन्छ। यहाँको वार्षिक औषत वर्षा २५.४ देखि १४६.९ मिमिसम्म भएको पाइन्छ।

विविधतापूर्ण हावापानी र भू-प्राकृतिक संरचनाका कारणले गर्दा नेपालको अन्य उच्चपहाडी जिल्ला जस्तै: यहाँको हावापानी पनि विषम र विविधतापूर्ण रहेको पाइन्छ। उचाईको भिन्नता र पहाडी ढालको उत्तरी तथा दक्षिणी पाटाहरू समेतमा पनि हावापानीमा भिन्नता पाइन्छ र जिल्लाका चारैतिर अग्ला लेक तथा पहाडहरूमा प्रायः बाह्रै महिना हिउँ जमिरहन्छ। यस जिल्लामा अग्ला हिमाल, पहाड र लेक भएको हुँदा जलस्रोत र पर्यावरणीय विविधतामा धनि रहेको यस क्षेत्रमा बाह्रै महिना हिउँ जमेको हुन्छ भने अन्य उच्चपहाडी भागमा पनि हिउँदको समयमा हिउँ पर्दछ।

१.९ जलभण्डार

हुम्ला जिल्ला जलस्रोतको धनी जिल्लाको रूपमा रहेको छ। नेपालको सबभन्दा लामो नदी कर्णाली तिब्बतबाट यारी नाका भएर प्रवेश गरी लगभग हुम्ला जिल्लालाई बीच पारेर बगेको छ। यसको साथै यहाँ १०० भन्दा बढी हिमालबाट हिउँ पग्लेर बग्ने स्थायी स्रोत भएका नदीहरू, २० भन्दाबढी प्राकृतिक रूपले रमणीय र साँस्कृतिक रूपले महत्वपूर्ण तालतलैया, मुल तथा भरनाहरू रहेका छन्।

१.१० मुख्य चाडपर्वहरू

यस जिल्लामा हिन्दु र बौद्ध धर्मावलम्बीहरूको बसोबास रहेकोले राष्ट्रिय चाडपर्वहरू दशैं, तिहार, माघे सक्रान्ती चैते दशैं आदि जस्ता चाडपर्वको साथै स्थानीय चाडपर्वहरू पनि मनाउने प्रचलन रहेको छ। स्थानीय चाडपर्वमा साउने सक्रान्ती, अनन्ते पूर्णिमा (ईन्द्र जात्रा), गौरा पर्व दशैं तिहार भन्दा पनि धुमधाम साथ मनाउने गरिन्छ। यस चाडमा स्थानीय देउडा लोक नृत्य महिला र पुरुषको समूह बनाई गाउँने तथा नाच्ने गरिन्छ। बौद्ध धर्मावलम्बीहरूले लोसार, माने र रलिङ्ग पूर्णिमा आदि धुमधाम साथ मनाउने गर्दछन्।

१.११ भेषभूषा

यस जिल्लामा पाइने हावापानीको विविधताका कारण रहन-सहन र भेषभूषामा पनि विविधता रहेको पाइन्छ। हुम्ला जिल्लाको भौगोलिक वनावटलाई मुख्यतया तीन भागमा बाँडेर हेर्दा जिल्लाको उत्तरी भागका गा.वि.स. हरूमा प्रायः जसो हिउँ पर्ने र अत्यधिक जाडो हुने गर्दछ भने सो क्षेत्रमा सबै बौद्ध धर्मावलम्बीहरूको बसोबास भएको हुँदा भेषभूषामा बख्बु, पाखोको सुरुवाल, दोचा लगाउने गरेको पाइन्छ भने जिल्लाको मध्ये भागमा केही न्यानो हावापानी हुने हुँदा र प्रायः जसो हिन्दु धर्मावलम्बीहरूको बसोबास भएकोले दौरा सुरुवाल, कोट, चोलो धोती तथा पेण्ट सर्ट लगाउने गर्दछन्। त्यस्तै जिल्लाको दक्षिणी भागमा मध्ये भागको तुलनामा न्यानो हावापानी पाइने र प्रायः हिन्दु धर्मावलम्बीहरूको बसोबास भएकोले हिन्दु परम्परा अनुसार दौरा सुरुवाल, कोट, चोलो धोती तथा पेण्ट सर्ट लगाउने गरेको पाइन्छ।

यस जिल्लाका महिलाहरूले स्थानीय परम्परागत गरगहनाका साथै आधुनिक गरगहना समेत लगाउने प्रचलन रहेको छ । स्थानीय गरगहनामा पोते, कौडाका माला, मुगा र सिक्काका माला साथै फुली बुलाकी, टोप औँठी आदि लगाउने गरेको पाइन्छ भने बौद्ध धर्म मान्ने महिलाहरूले कानमा आङ्गुल, गलामा मोतीका माला र औँलामा औँठी लगाउने गर्दछन् ।

१.१२ मूल्य मान्यता र विश्वास

यस जिल्लाका हिन्दु तथा बौद्ध धर्मावलम्बीहरू दुवैमा धामी, भाँक्री तथा लामामा विश्वास रहेको पाइन्छ । प्रायः जसो ग्रामिण भेगका घर परिवारका सदस्य बिरामी पर्दा कृषि तथा पशु समस्या देखा पर्दा समेत धामी, भाँक्री तथा लामाबाट उपचार गर्ने प्रचलन रहेको छ ।

दुवै धर्मावलम्बीहरूले आ-आफ्नो संस्कार अनुसार जन्मदेखि मृत्युसम्मका विभिन्न संस्कारहरू जस्तै: न्वारान, पास्नी, व्रतवन्ध, विवाह र मृत्युपछि काजकृया गर्ने चलन रहेको पाइन्छ । मृत्यु पश्चात् लासलाई जलाउने र बच्चाहरूको भए जमिनमा गाड्ने चलन रहेको छ । मृत्यु हुँदा प्रायः १२ दिन काजकृया बसी १३ औँ दिनमा क्रिया सक्ने चलन रहेको छ । वुवा मर्दा एक वर्षसम्म मासु नखाने र आमा मर्दा १ वर्षसम्म दुध नखाने चलन पनि रहेको छ । बौद्ध धर्मावलम्बीहरूको भने लासलाई लामाले जोखाना हेरी जलाउने जमिनमा पुर्ने वा काटेर चिल वा गिद्धलाई खुवाउने प्रचलन रहेको पाइन्छ । हिन्दु धर्मावलम्बी महिलाहरूमा नछुने (छुइ) हुँदा ७ दिनसम्म र सुत्केरी हुँदा अछुत भइ छुन नहुने परम्पराले गर्दा १५ देखि ४५ दिनसम्म पशु राख्ने गोठमा राख्ने र त्यही खाना दिने प्रचलन रहेको छ । हिन्दु धर्मावलम्बीहरूले छोरा जन्मेमा धुमधाम साथ पुरेत लगाई ९ दिनमा न्वारान गर्ने र छोरी भएमा ६ दिनमा नै न्वारान गर्ने प्रचलन रहेको पाइन्छ । केटाहरूको ७ देखि १६ वर्षको उमेरमा व्रतवन्ध गर्ने गरिन्छ भने त्यसपछि ब्राह्मण, शाही, ठकुरी जस्ता माथिल्लो जातकाले आफू भन्दा तल्लो जातले छोएको नखाने परम्परा भए पनि हाल क्रमशः हट्दै गएको पाइन्छ । यस जिल्लामा हालसम्म पनि छुवाछुत्को चलन रहिरहेको पाइन्छ ।

१.१३ विवाह पद्धति तथा वैवाहिक प्रचलन

यस जिल्लामा विवाह पद्धति परम्परागत ढंगले नै हुने गरेको पाइन्छ । जसले गर्दा वाल विवाह अभैसम्म पनि प्रचलित रहेको पाइन्छ । प्रायः विवाहको उमेर १० वर्षदेखि २० वर्षसम्म गर्ने प्रचलन रहेको छ । ब्राह्मण जातीले छोरीको विवाह महिनावारी नहुँदै गरीदिने प्रचलन अभै कायमै रहेको पाइन्छ । विवाह भएकी आईमाईलाई अर्काले विवाह गरेमा जारी तिर्नु पर्ने परम्परा अभैसम्म रहेको छ । जारीको प्रकृति तथा अवस्था हेरी १०/१५ हजारदेखि २ लाखसम्म हुने गरेको पाइन्छ । जो पुरुषले जारीको रकम धेरै तिर्न सक्छ उ समाजमा मान्य हुन्छ । यस जिल्लामा रहेका लामा जातीहरूमा अभै बहुपति प्रथाको प्रचलन रहेको पाइन्छ । सबै दाजुभाईले एउटै श्रीमति राख्ने प्रचलन रहेको छ । यदि छुट्टै विवाह गरेमा अंशवाट वञ्चित हुने र छुट्टै बस्नु पर्ने जस्ता वाध्यता रहीआएको छ । आधुनिक जीवनको प्रभावसँगै यो प्रचलन विस्तारै हट्दै गएको पाइन्छ ।

१.१४ जिल्लाका प्रमुख धार्मिक ऐतिहासिक एवम् पर्यटकीय स्थलहरू

क) धार्मिक स्थलहरू

यस जिल्लाका २७ वटा गा.वि.स. हरू मध्ये बौद्ध धर्मावलम्बीहरूको बसोबास रहेको गा.वि.स. हरूमा लिमि, मुचु, खगालगाउँ, हेप्का, वरगाउँ, सिमकोट, ठेहे गरी ७ वटा गा.वि.स. हरू रहेका छन् भने अन्य

गा.वि.स. हरूमा क्षेत्री जातीको बाहुल्यता रहेको छ। यस जिल्लामा हिन्दुहरूका प्रचलित मन्दिरहरूमा खार्पुनाथ, महादेवल मन्दिर, लवासुर माडु, भगवती माडु आदि रहेका छन् भने बौद्ध धर्मावलम्बीहरूको गुम्बाहरूमा रलिङ गुम्बा, याल्वाङ गुम्बा, रिभिलिङ गुम्बा आदि प्रमुख रूपमा रहेका छन्।

ख) पर्यटकीय स्थलहरू

मानसरोवर र कैलास (तिब्बत) पुग्न प्रमुख मार्ग, कर्णाली जलविहार कर्णाली नदि त्रिवेणी, पञ्चमुख हिमाल, दुधकुण्ड, तातोपानीका मुहानहरू आदि।

ग) व्यापारिक महत्वका स्थानहरू

हुम्ला जिल्ला एक दुर्गम जिल्ला भएकोले यहाँ कुनै ठूला व्यापारिक क्षेत्र नभए तापनि यारी, सिमकोट, सर्केगाड, पैमा बजार, दार्मा, श्रीनगर, कवाडी आदि ठाउँमा साना तिना व्यापारिक पसलहरू रहेको पाइन्छ।

१.१५ सदरमुकामबाट गाउँपालिकासम्मको दुरी

जिल्लाको सदरमुकाम सिमकोटबाट सबैभन्दा नजिक रहेको गाउँपालिका खार्पुनाथ गाउँपालिका हो जुन ८ कोष दुरीमा रहेको छ भने सबैभन्दा टाढा रहेको गाउँपालिका ताजाकोट गाउँपालिका हो जुन ४८ कोष दुरीमा रहेको छ। अन्य गाउँपालिकाहरूको दुरी निम्नानुसार रहेको छ।

तालिका ४: सदरमुकामबाट गाउँपालिकासम्मको दुरी विवरण

क्र.सं.	गाउँपालिकाको नाम	सदरमुकाम देखिको दुरी
१	सिमकोट गाउँपालिका	० कोष
२	नाम्खा गाउँपालिका	२६ कोष
३	खार्पुनाथ गाउँपालिका	८ कोष
४	सर्केगाड गाउँपालिका	३० कोष
५	चंखेली गाउँपालिका	४१ कोष
६	अदानचुली गाउँपालिका	४४ कोष
७	ताजाकोट गाउँपालिका	४८ कोष

१.१६ हुम्ला जिल्लामा गाउँपालिकाहरूको सक्षिप्त विवरण

क) सिमकोट गाउँपालिका

नेपालको कर्णाली प्रदेश अन्तर्गत पर्ने हुम्ला जिल्लाको उत्तर पश्चिम भागमा सिमकोट गाउँपालिका अवस्थित रहेको छ। नेपालको संविधान धारा २९५ को उपधारा (३) बमोजिम कायम भएका स्थानीय तहहरू मध्ये सिमकोट गाउँपालिका पनि एक हो। यस गाउँपालिकाको पूर्व र दक्षिणमा खार्पुनाथ गाउँपालिका, पश्चिम र उत्तरमा नाम्खा गाउँपालिका रहेका छन्। साविकका ५ गा.वि.स. हरू सिमकोट, वरगाउँ, ठेहे, डाँडाफया, स्याँडा मिलेर बनेको यस गाउँपालिकामा ८ वडाहरू रहेका छन्। राष्ट्रिय जनगणना २०६८ (सन् २०११) अनुसार यस गाउँपालिकाको जनसंख्या १५७२७ रहेको छ भने कूल मतदात ६६३२ रहेका छन्। सुन्दर प्राकृतिक बनोट, जैविक विविधताले भरिपूर्ण र विविधतापूर्ण जातिय पहिचान रहेको यस गाउँपालिकाको

क्षेत्रफल ७८५.८९ वर्ग कि.मी रहेको छ । स्थानीय तह गठनपछिको पहिलो निर्वाचन सम्पन्न भइ स्थायी र अस्थायी कार्यालयहरूमा निर्वाचित जनप्रतिनिधीहरूबाट प्रभावकारी सेवा प्रवाह भइरहेको छ । सदरमुकाममा अवस्थित यस गाउँपालिका ले प्रविधिमैत्री सेवामा जोड दिई छिटो र छरितो सेवा प्रदान गरिरहेको छ ।

ख) नाम्खा गाउँपालिका

नेपालको संविधान, २०७२ को धारा २९५ उपधारा(३) बमोजिम कायम भएका ७५३ स्थानीय तहहरू मध्ये नाम्खा गाउँपालिका एक स्थानीय तह हो । यो कर्णाली प्रदेश अन्तर्गत हुम्ला जिल्लाको सुदुर उत्तर पश्चिम भागमा अवस्थित रहेको छ । यो चिनको स्वसाशित क्षेत्र तिब्बतसँग जोडिएको छ । यो क्षेत्रफलका हिसाबले नेपालको सबैभन्दा ठूलो गाउँपालिका हो जसको कूल क्षेत्रफल करिब २४१९.६४ वर्ग कि.मी रहेको छ । साविकको हेप्का, खगालगाउँ, मुचु र लिमी गा.वि.स. हरू मिली बनेको यस गाउँपालिकामा हाल जम्मा ६ वटा वडाहरू रहेका छन् । यसको पूर्वमा सिमकोट गाउँपालिका, पश्चिम र उत्तरमा चिनको तिब्बत क्षेत्र र दक्षिणमा बझाङ र बाजुरा जिल्ला रहेका छन् । वि.सं. २०६८ को जनगणना अनुसार यस गाउँपालिकामा करिब ३९०० जनसङ्ख्या रहेको छ । यहाँ एक मात्र जाति तामाङ (लामा) हरूको मात्र बसोबास रहेको छ । यिनीहरू बौद्ध धर्म मान्दछन् । यस गाउँपालिकाको प्रत्येक टोलहरूमा लामा जातिहरूको आस्थाको प्रतिक देवता मानिने बौद्ध गुम्बाहरू रहेका छन् । यिनीहरूको मुख्य चाडपर्व सोनाम ल्होसार हो । यहाँ उवा, फापर, कोदो, आलु, चिनो, कागुनो, मकै, स्याउ, ओखर, चुली, खामु जस्ता खाद्यबालीहरू उत्पादन हुने गर्दछ । यहाँको जङ्गल सल्लो, धुपी, भोजपत्रले ढाकेको छ । यासागुम्बा, च्याउ, उत्तिस, कटुकी, जटामसी आदि जडिबुटीहरू यहाँको वन क्षेत्रमा उपलब्ध छन् ।

ग) खार्पूनाथ गाउँपालिका

नेपालको कर्णाली प्रदेश अन्तर्गत पर्ने हुम्ला जिल्लाको उत्तरी पश्चिम भागमा खार्पूनाथ गाउँपालिका अवस्थित रहेको छ । राष्ट्रिय जनगणना २०६८ (सन् २०११) अनुसार यस गाउँपालिकाको जनसंख्या ६,०११ रहेको छ । सुन्दर प्रकृतिक बनोट, जैविक विविधताले भरिपूर्ण र विविधतापूर्ण जातिय पहिचान रहेको यस गाउँपालिकाको क्षेत्रफल ८८० वर्ग कि.मी रहेको छ । साविकका ४ गा.वि.स. हरू लाली, राया, छिप्रा र खार्पूनाथ मिलेर बनेको यस गाउँपालिका मा ५ वडाहरू रहेका छन्, वडा १. लाली, वडा २. थाली, वडा ३. राया, वडा ४. छिप्रा र वडा ५. खार्पूनाथ ।

घ) अदानचुली गाउँपालिका

नेपालको कर्णाली प्रदेश अन्तर्गत पर्ने हुम्ला जिल्लाको दक्षिण भागमा अदानचुली गाउँपालिका अवस्थित छ । नेपालको संविधान २०७२ को धारा २९५ को उपधारा (३) बमोजिम कायम भएका स्थानीय तहहरू मध्ये अदानचुली गाउँपालिका पनि एक हो । यसको पूर्व र उत्तरमा सर्केगाड गाउँपालिका, पश्चिम र दक्षिणमा ताजाकोट गाउँपालिका रहेका छन् । साविकका दुई वटा गा.वि.स. हरू श्रीनगर र कालीका मिलेर बनेको यस गाउँपालिकामा ५ वटा वडाहरू रहेका छन् । राष्ट्रिय जनगणना २०६८ अनुसार यस गाउँपालिकाको कूल जनसंख्या ७१९६ रहेको छ भने यसको क्षेत्रफल १५०.६१ वर्ग कि.मि. रहेको छ । यस गाउँपालिकाको जनघनत्व ४७ जना प्रति वर्ग कि.मि रहेको छ । सुन्दर प्राकृतिक बनोट, जैविक विविधताका साथै पर्यटन व्यावसायले समेत भरिपूर्ण र विविधतापूर्ण जातिय पहिचान रहेको छ । यस गाउँपालिकाको केन्द्र साविकको श्रीनगर गा.वि.स. मा रहेको छ ।

ड) सर्केगाड गाउँपालिका

नेपालको संविधान धारा २९५ को उपधारा (३) बमोजिम कायम भएका स्थानीय तहहरू मध्ये सर्केगाड गाउँपालिका पनि एक हो । यस सर्केगाड गाउँपालिकामा जैर, रिप, उनापानि, साँया, गोठी, बराँड, रोडिकोट र राहादेव गरी ८ वटा वडाहरू रहेका छन् । राष्ट्रिय जनगणना २०६८ (सन् २०११) अनुसार यस गाउँपालिकाको जनसंख्या ९८६८ रहेको छ । यस गाउँपालिकाको कूल क्षेत्रफल ३०६.७ वर्ग कि.मि. रहेको छ भने जनघनत्व ३२ व्यक्ति/वर्ग कि.मि. रहेको छ ।

च) चंखेली गाउँपालिका

नेपालको कर्णाली प्रदेश अन्तर्गत हुम्ला जिल्लाको पूर्वी भागमा अवस्थित रहेको चंखेली गाउँपालिका स्थापना हुनु भन्दा पहिला श्रीमस्था, मिमी, दार्मा र मेल्छाम गा.वि.स. को रूपमा रहेको थियो । चंखेली गाउँपालिका मा ६ वटा वडाहरू रहेका छन् । वडा १ रिमी, वडा २ दार्मा, वडा ३ मिमी, वडा ४ पिप्लाङ्ग, वडा ५ नेप्का र वडा ६ मेलछाम । यो गाउँपालिका आर्थिक एवम् पूर्वाधार विकासको दृष्टीकोणले निकै सम्भावना भएको गाउँपालिका हो । यो गाउँपालिका स्याउ खेतीका लागि निकै महत्वपूर्ण मानिन्छ । साँस्कृतिक, धार्मिक एवम् जातिय विविधताले भरिपूर्ण यस गाउँपालिकामा धार्मिक सहिष्णुता र सामाजिक सद्भाव नै शान्त र समृद्धिको आधार हो । राष्ट्रिय जनगणना २०६८ (सन् २०११) अनुसार यस गाउँपालिकाको जनसंख्या ६,१५८ रहेको छ । यस गाउँपालिकाको कूल क्षेत्रफल १३१०.४१ वर्ग कि.मि. रहेको छ ।

छ) ताँजाकोट गाउँपालिका

यस ताँजाकोट गाउँपालिका नेपालको कर्णाली प्रदेश हुम्ला जिल्लाको दक्षिण पश्चिम दिशामा अवस्थित छ । यो गाउँपालिका मुगु र बाजुरा जिल्लाको सिमाक्षेत्र र हुम्लाको सदरमुकाम सिमकोटबाट ४८ कोष टाढा छ । साविकको मदना र मैला गा.वि.स. लाई देशको संघीय प्रणाली अनुसार वि.स. २०७३ सालदेखि ताँजाकोट गाउँपालिकाको रूपमा नामाकरण गरिएको हो । यस गाउँपालिकामा जम्मा ५ वटा वडाहरू छन् । र गाउँपालिकाको केन्द्र ताँजाकोटको वडा नं. ३ मा पर्छ । यसको क्षेत्रफल १८० वर्ग किलोमिटर र जनसंख्या ६९९५ छ । यस गाउँपालिकामा जम्मा माध्यमिक र आधारभूत गरी १८ वटा विद्यालय र २ वटा स्वास्थ्य चौकी र २ गैर सरकारी संस्था लागु भएका छन् । यस गाउँपालिका अन्तर्गत विभिन्न जातजाति जस्तै: बाहुन, क्षेत्री, दलित, जनजाति मानिसहरू बसोसास गरेका छन् र तिनिहरूको आफ्नै रितिरिवाज चालचलन भेषभुषा रहनसहन र साँस्कृति चाडपर्व रहेको छन् । र प्रत्येकको मातृभाषा चाही नेपाली हो । यहाँका सबै मानिसहरू धर्म हिन्दु हुनाले धार्मिक, मठ, मन्दिर कूलदेवताको पाठपुजामा एकवद्धता रहन्छ । यस गाउँपालिकामा हावापानी नत धेरै चिसो नत धेरै गर्मी छ । प्राकृतिक रूपमा अन्यन्त सौन्दर्य र हरियाली वन जङ्गल विभिन्न जडिबुटी हिउँको प्रतिबिम्ब झल्काउने हिमालहरू गर्दा पर्यटकीय स्थल बनेको छ । यहाका मानिसहरू धेरै जसो कृषिमा आम निर्भर छन् । विभिन्न किसिमका घरेलु पशुपालन पनि आम्दानिको स्रोत मानिन्छ । यस गाउँपालिकामा यातायातको सुविधा नहुने विद्युतको अभाव सूचना प्रविधिको राम्रो पहुँच नहुनु राम्रो पूर्वाधारयुक्त विद्यालय र स्वास्थ्य चौकी नहुनु बिडम्बनाको कुरा हो ।

२. परियोजना कार्यान्वयन एकाइ

२.१ कार्यक्रमको पृष्ठभूमि

नेपाल सरकार, कृषि तथा पशुपन्छी विकास मन्त्रालयद्वारा नेपाल सरकारको आर्थिक लगानी तथा आन्तरिक जनशक्तिबाट सञ्चालित प्रधानमन्त्री कृषि आधुनिकीकरण परियोजनाको परियोजनाका चारवटा सम्भागहरू मध्ये व्यावसायिक कृषि उत्पादन तथा प्रशोधन केन्द्र विकास कार्यक्रम (जोन) अन्तर्गत आ.व. २०७६/७७ मा हुम्ला जिल्लामा कार्यालय स्थापना हुँदै गर्दा स्याउ बालीमा (स्याउ जोन) सञ्चालनमा रहे तापनि आ.व. २०७७/७८ बाट भैंडाबाखा जोन समेत थपिएको र सोही अनुसारका कार्यक्रमहरू सञ्चालनमा रहेका छन् । स्याउ जोन अन्तर्गतका कार्यक्षेत्र हुम्ला जिल्लाको सिमकोट गाउँपालिकाको १ देखि ७ वडाहरू र नाम्खा गाउँपालिकाको वडा नं. १ रहेको छ, भने सर्केगाड गाउँपालिका वडा नं. ५, ७ र ८ मा भैंडा/बाखा जोन अन्तर्गतका कार्यक्रमहरू सञ्चालनमा आएका छन् । जिल्लाको अधिकांश भाग चरन क्षेत्र, पाखो बारी र खेती योग्य तथा खेती नगरिएको जमिन पनि बढी भएकाले फलफूल खेती र पशुपालनको राम्रो अवसर रहेको देखिन्छ । उक्त अवसरको सदुपयोग गर्दै कार्यक्षेत्रभित्र रहेका विभिन्न कृषक समूह, कृषि सहकारी संस्था र निजी कृषि उद्यमी फर्मका कृषकहरूलाई स्याउ तथा भैंडाबाखाको व्यावसायिक उत्पादन तथा प्रशोधन निमित्त परियोजना कार्यान्वयन एकाइले वार्षिक रूपमा विविध कार्यक्रमहरू सञ्चालन एवम् सहयोग गर्दै आएको छ ।

स्याउ तथा भैंडाबाखा जोनको कार्यक्षेत्र:

परियोजना कार्यान्वयन एकाइ, हुम्लाद्वारा सञ्चालित स्याउ तथा भैंडाबाखा जोन अन्तर्गतका कार्यक्षेत्र निम्नानुसार रहेका छन्:

क्र.सं.	गाउँपालिका	स्याउ जोन	भैंडाबाखा जोन
		वडा नं.	वडा नं.
१	सिमकोट गाउँपालिका	१, २, ३, ४, ५, ६, ७	
२	नाम्खा गाउँपालिका	१	
३	सर्केगाड गाउँपालिका		५, ७, ८

स्याउ जोनको कार्यक्रम सुरुवाती चरणमा सिमकोट गाउँपालिकाको वडा नं. ३ र ४ मा सञ्चालन भएको र त्यस पश्चात् वडा नं. १ र २ मा थप भएको हो । तत्पश्चात् सिमकोट गाउँपालिकाको वडा नं. ५, ६ र ७ साथै नाम्खा गाउँपालिकाको वडा नं. १ मा लागू भएको हो ।

२.२ कार्यक्रमको लक्ष्य

स्याउ तथा भैंडाबाखाको व्यावसायिक उत्पादन तथा प्रशोधन केन्द्र विकास गरी विशिष्ट बाली तथा पशुजन्य उत्पादनमा आत्मनिर्भर हुने ।

२.३ कार्यक्रमको उद्देश्यहरू

- बाली तथा पशुजन्य उत्पादन तथा उत्पादकत्व वृद्धि गर्नु ।
- कार्य क्षेत्रमा कृषि यान्त्रीकरण सेवाको विकास गर्नु ।
- कार्य क्षेत्रमा कृषि पूर्वाधार विकास गर्नु ।
- व्यावसायिकरण प्रवर्द्धन तथा प्रारम्भिक प्रशोधन केन्द्रहरूको स्थापना गर्नु ।

२.४ परियोजनाबाट कृषकहरूले पाउने अनुदान सहयोग

क्र.सं.	विवरण	अनुदान सहयोग
१	कृषि उत्पादन सामग्रीहरू (बीउ बेर्ना विरूवा माछा भुरा पशु नश्ल लगायत)	बढिमा ५० प्रतिशत
२	प्रयोगशाला सेवाहरू	बढिमा ८५ प्रतिशत
३	कृषि औजार उपकरणहरू	बढिमा ५० प्रतिशत
४	साना सिँचाइ पूर्वाधारहरू	बढिमा ८५ प्रतिशत
५	उत्पादनोपरान्त तथा कृषि व्यावसाय सेवा पूर्वाधारहरू	बढिमा ८५ प्रतिशत

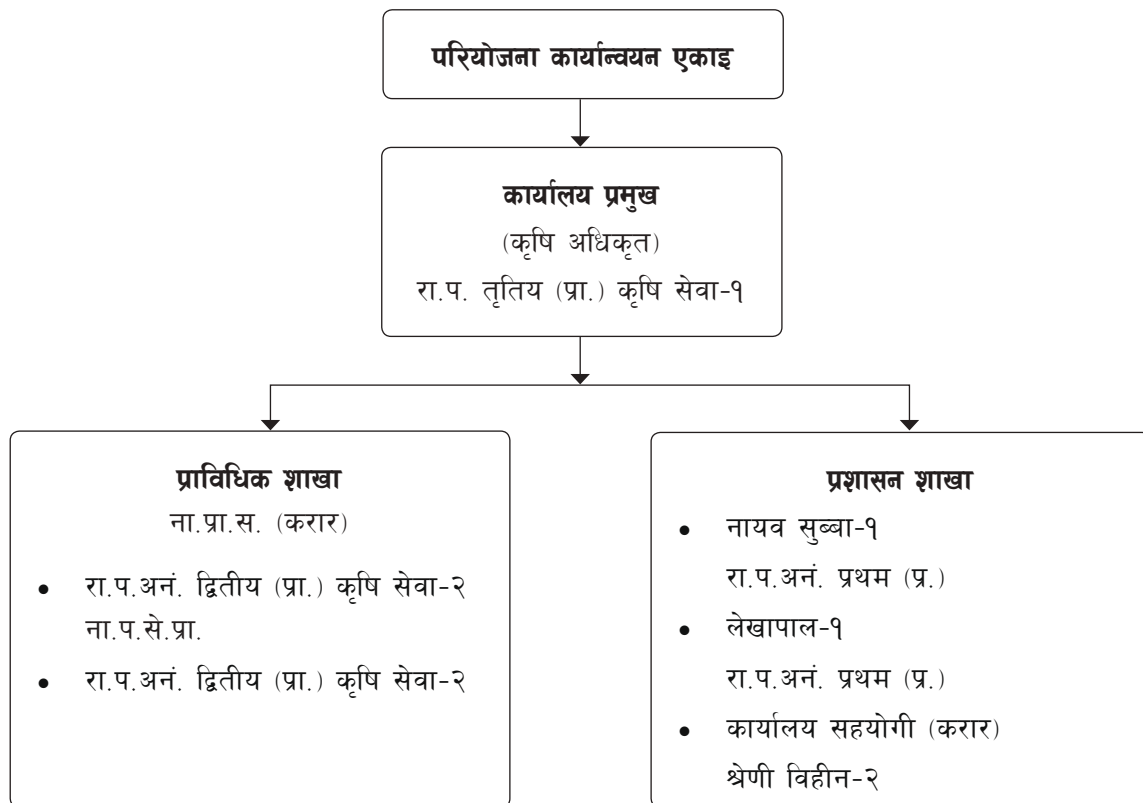
२.५ स्याउ जोन अन्तर्गत सञ्चालन हुने मुख्य कार्यक्रमहरू

- प्रविधि तथा प्रविधिक सहयोग ।
- उत्पादन सामग्रीमा सहयोग ।
- कृषि यान्त्रीकरणका तथा मेसीनरी औजार सहयोग ।
- स्थानीयस्तरमा पोष्ट हार्भेष्ट सेन्टर स्थापना गर्ने ।
- स्थानीयस्तरमा प्रयोगशाला सेवा प्रदान गर्ने ।
- बाली नर्सरी पूर्वाधार विकासमा सहयोग ।
- साना सिँचाइ निर्माण तथा मर्मत सम्भार सहयोग ।
- कार्यक्रम सञ्चालन र सहजिकरण ।

२.६ भैंडाबाखा जोन अन्तर्गत सञ्चालन हुने मुख्य कार्यक्रमहरू

- उत्पादन सामग्रीमा विभिन्न सहयोग ।
- कृषि यान्त्रीकरणका तथा मेसीनरी औजार सहयोग ।
- घाँस नर्सरी पूर्वाधार विकास सहयोग ।
- स्थानीयस्तरमा हुने बाखाको स्रोत केन्द्र स्थापना ।
- पशुजन्य उपजको बजार पूर्वाधार विकासमा सहयोग ।
- कार्यक्रम सञ्चालन र सहजिकरण ।

२.७ जोन परियोजना कार्यान्वयन एकाइ, हुम्लाको सँगठनात्मक ढाँचा तथा कर्मचारी विवरण



उक्त सँगठनात्मक ढाँचा अनुसार यस कार्यालयमा हाल दुई जना स्थायी र बाँकी ७ जना करारमा नियुक्त गरिएका कर्मचारीहरू कार्यरत छन् । कार्यरत कर्मचारी विवरण अनुसूची २ मा राखिएको छ ।

२.८ जोन सञ्चालन तथा समन्वय समितिको गठन

परियोजना कार्यान्वयन इकाईले जोन विकास कार्यक्रम सञ्चालनमा सहजीकरण र लाभग्राहीको अनुगमन गर्न लाभग्राहीको प्रतिनिधित्व रहने गरी ९ सदस्यीय जोन सञ्चालन समन्वयन समिति गठन गरेको छ । यस अन्तर्गत स्याउ जोन र भेंडाबाखा जोनका लागि छुट्टै छुट्टै २ समितिहरू गठन गरिएको र समितिका पदाधिकारीहरूको विस्तृत विवरण अनुसूची ३ र अनुसूची ४ मा रहेको छ ।

३. हालसम्मको कार्यक्रम बजेट तथा प्रगति विवरण

३.१ विनियोजित बजेट र खर्च

यस परियोजना कार्यान्वयन एकाइको स्थापना २०७६ सालमा स्याउ जोन कार्यक्रम सञ्चालनार्थ भएको हो । स्थापना वर्ष अर्थात् आ.व. २०७६/७७ देखि नै सालवसाली वार्षिक स्वीकृत कार्यक्रम तथा बजेटका आधारमा कार्यक्रमहरू सञ्चालन हुँदै आएको छन् । चार आर्थिक वर्षका स्वीकृत वार्षिक विनियोजन बजेटलाई हेर्दा सुरुवाती आर्थिक वर्षमा रू. १६४९१ हजार बजेट भएता पनि त्यस पश्चात्का आर्थिक वर्षमा क्रमश बढ्दो क्रममा देखिन्छ र आर्थिक वर्ष २०७९/८० मा रू. ३३१५२ हजार स्वीकृत भएको थियो जुन सुरुवाती आर्थिक वर्षको विनियोजित बजेट भन्दा झण्डै शतप्रतिशत वृद्धि भएको देखिन्छ । विस्तृत विवरण निम्नानुसार प्रस्तुत गरिएको छ ।



माथिको स्तम्भ चित्रमा देखाइए अनुसार कार्यालयको सुरुवाती वर्ष अर्थात् आ.व. २०७६/७७ मा विश्व महामारीको रूपमा फैलिएको Covid-19 का कारण खासै कार्यक्रमहरू लक्ष्य अनुरूप सञ्चालन हुन नसकेको कारण खर्च कम (५७ प्रतिशत) देखिन्छ, भने त्यसपश्चात्का आर्थिक वर्षहरूमा भएको वित्तीय प्रगति सन्तोषजनक (८० प्रतिशत भन्दा वढी) नै देखिन्छ । तथापि आर्थिक वर्ष २०७६/७७ मा वार्षिक वित्तीय प्रगति झण्डै ८७ प्रतिशत र त्यस पश्चात्को आर्थिक वर्षमा भने पुनः घट्दो क्रममा भइ आर्थिक वर्ष २०७९/८० मा ८२ प्रतिशतमा सिमीत भएको देखिन्छ ।

३.२ मुख्य-मुख्य कार्यक्रम तथा प्रगति

३.२.१ स्याउ तथा ओखरका बिरूवा वितरण तथा क्षेत्र विस्तार

यस जिल्लामा परियोजना कार्यान्वयन एकाइ विशेषता स्याउ जोनको नाममा नामाकरण गरिएकोले पनि स्याउबालीसँग सम्बन्धित कार्यक्रम तथा बजेटको भार बढी देखिन्छ । तथापि स्याउसँगसँगै ओखरको पनि अधिक माग र सम्भावना भएकोले ओखर खेतीका कार्यक्रमहरू सञ्चालनमा रहेका छन् । चार आर्थिक वर्षमा सञ्चालित स्याउ तथा ओखरको क्षेत्रविस्तार, चाक्लाबन्दीमा खेती कार्यक्रमतर्फ हेर्दा भण्डै ४६७७१ वटा स्याउको कलमी बिरूवा (रेड डेलिसियस र गोल्डेन डेलिसियस) र १९४० दाते ओखरको कलमी बिरूवा वितरण भएको देखिन्छ । उक्त वितरण भएका बिरूवाहरूमाफत भण्डै १५६ हेक्टर स्याउको र २० हेक्टर ओखरको क्षेत्रविस्तार भएको देखिन्छ । जुन कार्यक्रमिक दृष्टिकोणबाट एक महत्वपूर्ण उपलब्धी मानिएको छ । तथापि खुला चरन, कृषकहरूको लापरवाहीका कारण हाल त्यतिकै परिमाण र क्षेत्रफलमा बिरूवा सहिसलामत रहेको हुर्केको देख्न भने सकिँदैन । जसलाई हुम्लाको विकासको एक प्रबल चुनौतिको रूपमा समेत बुझ्न सकिन्छ । परियोजना लागु भएको सुरुवाती आर्थिक वर्षदेखि आर्थिक वर्ष २०७९/८० सम्म वितरण गरिएका स्याउ तथा ओखर बिरूवा तत्पश्चात् भएको क्षेत्रविस्तारको विस्तृत विवरण निम्नानुसार राखिएको छ:

स्याउ ओखरको बिरूवा वितरण तथा क्षेत्र विस्तार									
गाउँपालिका	बिरूवा आ.व.	वितरण गरिएका स्याउ बिरूवा संख्या				वितरण गरिएका ओखर बिरूवा संख्या			
		२०७७/७८	२०७८/७९	२०७९/८०	जम्मा	२०७७/७८	२०७८/७९	२०७९/८०	जम्मा
लक्ष्य	हेक्टर		६०	३०			१०	१०	
सिमकोट/वडा	१		२४६०	१७८७	४२४७			२३५	२३५
	२		११७६५	२९६१	१४७२६			४२५	४२५
	३	९०००	६११०	६६७	१५७७७		४५०	१००	५५०
	४	६०००	२५९५	१६९८	१०२९३		५००	४५	५४५
	५			९५६	९५६			४५	४५
	६			६३३	६३३			४५	४५
	७			१३९	१३९			२५	२५
नाम्खा/वडा	१							७०	७०
जम्मा बिरूवा		१५०००	२२९३०	८८४१	४६७७१		९५०	९९०	१९४०
ढाकिएको क्षेत्रफल (हे)		५०.००	७६.४३	२९.४७	१५५.९०		९.५०	९.९०	१९.४०
चक्लाबन्दीमा स्याउ खेती कार्यक्रम		२	२	२	६				

३.१.२ साना सिँचाइ संरचना निर्माण तथा मर्मत सम्भार कार्यक्रम

परियोजनाको सुरुवाती आर्थिक वर्षदेखि आर्थिक वर्ष २०७९/८० सम्ममा साना सिँचाइ संरचना निर्माण तथा मर्मत सम्भार कार्यक्रमको स्वीकृत लक्ष्य परिमाण ३७ वटा भएकोमा प्रगति परिमाण ५० वटा भएको छ। आर्थिक वर्ष २०७८/७९ को १५ वटा संरचना निर्माण तथा मर्मत सुधारका लागि वार्षिक विनियोजित बजेटको सिमाभित्र २५ वटा सिँचाइका नया संरचनाको निर्माण तथा ३ वटा मर्मत सम्भार गरी कूल २८ वटा संरचनाहरूको निर्माण र गत आ.व. २०७९/८० मा यस कार्यक्रमको लक्ष्य परिमाण २२ तथा प्रगति परिमाण पनि २२ नै गरी कूल ५० साना सिँचाइ संरचनाको निर्माण तथा मर्मत सम्भार भएको हो। यसबाट हुम्ला जिल्लाको कृषि योग्य भूमिमा थप सिँचाइ सुविधा पुग्ने र कृषि जन्य बालीबस्तुको उत्पादनमा टेवा पुग्ने अपेक्षा गरिएको छ।

३.१.३ भैंडाबाखाको स्रोत केन्द्र स्थापना

परियोजना लागु भएका क्षेत्रहरूमा आवश्यक स्थानीय उन्नत जातको बीउ माउ भैंडाबाखाहरूको सुनिश्चितता प्रदान गर्ने, स्थानीयस्तरमा भैंडाबाखाको उत्पादन तथा उत्पादकत्व वृद्धि गरी समग्र आर्थिक अवस्था सुधार गर्ने लक्ष्य उद्देश्यका साथ आर्थिक वर्ष २०७८/७९ देखि यस कार्यक्रम सञ्चालनमा आएको थियो। हालसम्म ३ वटा स्थानीय जातको भैंडाबाखाको स्रोत केन्द्र स्थापना गरिएको छ। उक्त स्रोत केन्द्रमा स्थानीय हावापानी र भू-गोल सुहाउँदो स्थानीय जातका भैंडाबाखा खरिद तथा व्यावसायिक रूपमा पालन गरिएको र यस पश्चात् आगामी दिनमा कार्य क्षेत्र वरपरका कृषकहरूलाई आवश्यक बीउ भैंडाबाखा सहज र सरल रूपमा उपलब्ध हुने अपेक्षा समेत गरिएको छ।

३.१.४ भैंडाबाखामा नश्ल सुधार

भइरहेका भैंडाबाखा वीचमा क्रस हुँदा हाडनाता करणी हुने सम्भावना बढी हुने र प्रति वर्ष भैंडाबाखाको उत्पादन र उत्पादकत्व घट्दै जाने हुनाले विशेषता: स्थानीय जातको माउ भैंडाबाखा र उन्नत जातको साँढे वा बोका वीच क्रस गरी उन्नत जातको पाठापाठी जन्माउने प्रक्रियालाई नै नश्ल सुधार भनिन्छ। यसै उद्देश्य अनुरूप आर्थिक वर्ष २०७८/७९ देखि यस कार्यक्रम सञ्चालन हुँदै आएको छ। हालसम्म यस कार्यक्रम अन्तर्गत ४३ वटा कृषक फर्म/समूह/सहकारीहरूले अनुदान प्राप्त गरेका र प्राप्त अनुदानबाट भण्डै १३० भन्दा बढी उन्नत जातको माउ भैंडाबाखाको खरिद गरी पालनपोषण भइरहेको छ।

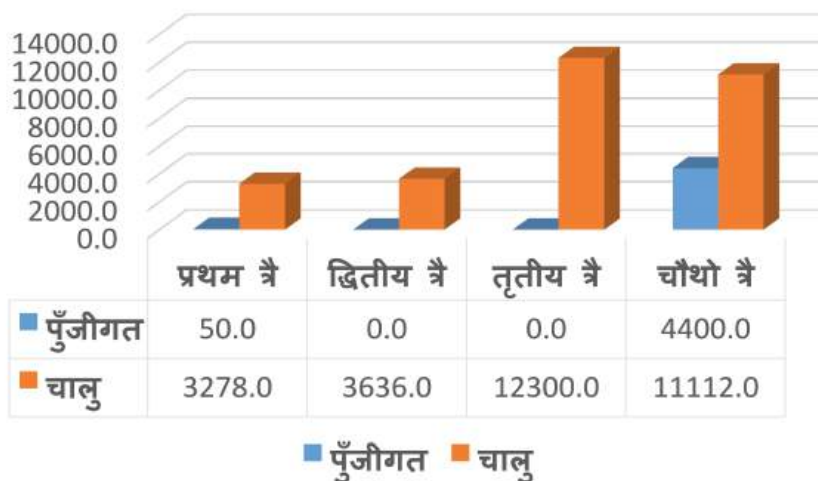
३.१.५ भैंडाबाखाको खोर सुधार

पशुजन्य उत्पादन तथा उत्पादकत्वमा सुधार ल्याउने महत्वपूर्ण पक्ष खोर सुधार पनि एक हो। उपयुक्त खोरको अभावमा स्थानीय रूपमा पालिएका भैंडाबाखाको उत्पादन जुनस्तरमा हुनुपर्ने हो त्यही अनुसार भएको देखिँदैन। साथै स्थानीय हावापानी र भू-गोल सुहाउँदो खोर निर्माण गरी भैंडाबाखाको उत्पादन वृद्धि गर्ने तथा पशुपालन व्यावसायिकतालाई निरन्तरता प्रदान गर्ने उद्देश्यले आर्थिक वर्ष २०७८/७९ देखि यस कार्यक्रम सञ्चालन हुँदै आएको छ। दुई आर्थिक वर्षमा गरी ४९ वटा भैंडाबाखाका सुधारिएका खोरहरू निर्माण भएका छन्। प्रतिफल स्वरूप भैंडाबाखा पालनमा व्यावसायिकता कायम हुने र उत्पादन र उत्पादकत्वमा समेत वृद्धि भइ संलग्न कृषकको व्यावसायबाट प्राप्त आमदानीमा समेत वृद्धि हुने अपेक्षा गरिएको छ।

४. आर्थिक वर्ष २०७९/८० विशेष

४.१ वार्षिक स्वीकृत तथा खर्च बजेट

परियोजना कार्यान्वयन एकाइको आ.व. २०७९/८० को स्वीकृत वार्षिक बजेट रू. ३४८७९ हजार रहेको थियो तथापि केही रोक्का तथा केही अभ्यार्पण भए पश्चात् अन्ततः स्वीकृत बजेट रू. ३३९५२ हजार हुन आएको थियो । यस मध्ये चालु बजेट रू. २८७०६ हजार र पूँजीगत बजेट रू. ४४४६ हजार रहेको थियो । त्रैमासिक विभाजन, रोक्का तथा अभ्यार्पण बजेट विवरण निम्नानुसार रहेको थियो ।



चित्र: रोका तथा अभ्यार्पण हुनु पूर्वको त्रैमासिक बजेट विवरण



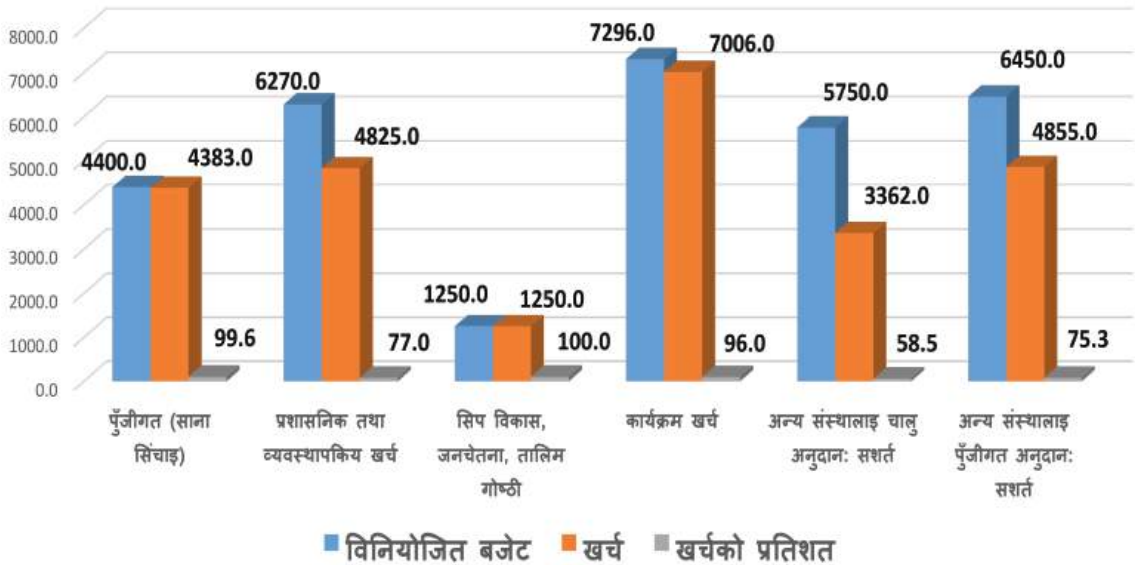
चित्र: रोका तथा अभ्यार्पण पश्चात्को वार्षिक स्वीकृत बजेट विवरण

४.२ वार्षिक भारित तथा वित्तीय प्रगति

पूँजीगततर्फ १२.७६ प्रतिशत र चालुतर्फ ८०.०२ प्रतिशत गरी आर्थिक वर्ष २०७९/८० को वार्षिक भारित प्रगति ९२.७८ प्रतिशत भएको देखिन्छ। तर वित्तीय प्रगति भने ८२ प्रतिशत भएको देखिन्छ। प्राविधिक शिक्षालय सहयोग अन्तर्गत २ वटा विद्यालयले सम्झौता गरेपनि काम नगर्नु, चाक्लाबन्दी, मासु पसल स्थापना तथा बाखाको स्रोत केन्द्र स्थापना तथा प्याकेजिड र लेबलिड कार्यक्रमहरू पनि सम्झौता वमोजिमको काम नभएकोले कम भुक्तानी हुनु नै कम वित्तीय प्रगतिका प्रमुख कारणहरू हुन्। साथै वार्षिक स्वीकृत कार्यक्रम तथा भारित प्रगतिको विस्तृत विवरण अनुसूची ८ मा राखिएको छ।

४.३ आ.व. २०७९/८० को खर्च रकमको तुलनात्मक विवरण

स्वीकृत बजेटको सिमाभित्र रही आर्थिक वर्षभित्रमा सम्पादन भएका र खर्च भएका कार्यक्रमहरूलाई क्याटागोरिकल्ली विश्लेषण गर्दा खर्चको तुलनात्मक वर्गीकरण यस प्रकार रहेको छ।



४.४ आ.व. २०७९/८० मा सञ्चालित मुख्य-मुख्य कार्यक्रम तथा प्राप्त नतिजाहरू

४.४.१ साना सिँचाइ निर्माण

यसकार्यक्रम अन्तर्गत २२ वटा कृषि फर्म/समूह/सहकारी छनौट भई अनुदान सम्झौता, सम्झौता अनुसार २२ वटा साना सिँचाइ संरचना निर्माण कार्यमा मुहान तथा सम्बन्धित कृषि योग्य जग्गामा गरी प्रत्येक उपआयोजना अनुसार कम्तिमा १ घनमिटर क्षमता भएका २ वटा सिँचाइ ट्यांकी/इनटेक निर्माण, न्यूनतम ५०० मिटर २५mm देखि ३२mm सम्मको पाइप खरिद गरी बाली बस्तुमा सिँचाइ व्यवस्थान गरिएको छ।



8.8.2 स्याउ ओखर क्षेत्र विस्तार

यस कार्यक्रम अन्तर्गत २ वटा कृषि फर्म/समूह/सहकारी छनौट भइ अनुदान सम्झौता, अनुदानग्राहीले कूल ८८४८ वटा स्याउ कलमी स्याउ बिरूवा खरिद तथा रोपणमार्फत २९.४७ हेक्टर र ९९० वटा कलमी ओखरको बिरूवा खरिद तथा रोपणमार्फत १० हेक्टर क्षेत्रफल गरी कूल भण्डै ४० हेक्टर क्षेत्रफलमा खेती विस्तार गरिएको छ ।



8.8.3 स्याउ खेतीमा चक्लाबन्दी

अन्य कार्यक्रमको तुलनामा अलि महत्वपूर्ण दृष्टिकोणबाट हेरिएको यस कार्यक्रम अन्तर्गत २ वटा कृषि फर्म/समूह/सहकारी छनौट भइ अनुदान सम्झौता, भण्डै १० हेक्टर जमिनलाई चक्लाबन्दी गरी ढुंगामाटोको पखाल तथा तारजालीले घेराबारा गरिएको, गत आर्थिक वर्षमा रोपण गरिएका र चालु आर्थिक वर्षको क्षेत्रविस्तार कार्यक्रम अन्तर्गत रोपण गरेका बिरूवाको अलवा मापदण्डका आधारमा आवश्यक थप १३०० बिरूवाहरूको रोपण भएको,



कार्यक्रम सञ्चालन स्थानमा सिँचाइ व्यवस्थापनको साथसाथै भिरालो र बाँभो जमिनमा खेती व्यवस्थापनलाई ध्यान दिइ कार्यक्रम सञ्चालन गरिएको छ । तथापि अनुदान प्राप्त अनुदानग्राहीको लापरवाहीका कारण सम्झौता अनुसार कार्यक्रम सम्पन्न नहुँदा सोचे जस्तो उपलब्धी नभएको निचोड ।

8.8.8 जीर्ण बगैँचा व्यवस्थापन

यस कार्यक्रम अन्तर्गत १० वटा कृषि फर्म/समूह/सहकारी छनौट भइ अनुदान सम्झौता, अनुदान प्राप्त अनुदानग्राहीहरूले कार्यक्रम अन्तर्गत वोर्डेक्स मिक्चर तथा पेष्ट खरिद तथा प्रयोग, बगैँचा काटछाँट गर्ने औजार उपकरणहरू खरिद, फल टिप्ने भ्याड तथा लट्टी खरिद गरी व्यावसायलाई निरन्तरता दिइएको पाइएको छ ।



8.8.५ नर्सरी स्थापना

व्यावसायिक नर्सरी व्यावसाय गरिरहेका कृषक समूह सहकारी तथा फर्मको अभावमा स्थानीयस्तरमा ठूला नर्सरीको स्थापना गर्न नसकिए तापनि स-सना १० स्याउ ओखर नर्सरीहरूको स्थापना एवम् सुरुवातीका लागि अनुदान सम्झौता तथा वितरण, प्रति नर्सरी रू. ५००००/- का दरले अनुदान सहयोग गरिएको । जसबाट भावी दिनमा स्थानीयस्तरमा कलमी स्याउ तथा ओखरका बिरूवा उत्पादन भइ अन्य जिल्लाबाट आयातित बिरूवाहरूलाई प्रतिस्थापन गर्ने अपेक्षा समेत गरिएको छ ।



४.४.६ प्याकेजिड, लेवलिड

जिल्लाभित्र उत्पादित कृषि उपजहरूको प्याकेजिड लेवलिड गरी बजारीकरणमा टेवा होस् भन्ने उद्देश्यका साथ सञ्चालन गरिएको यस कार्यक्रम अन्तर्गत सिमकोट बजारमा अवस्थित, हुम्ला जिल्लाको स्थानीय कृषि उपजहरूको विक्रीवितरण समेत गर्दै आएको एक सहकारीसँग अनुदान सम्झौता गरिएको थियो । प्राप्त अनुदानमार्फत सुरक्षित भण्डारण तथा प्याकेजिड, लेवलिड विविध सामग्रीहरू खरिद गरी व्यावसायिक प्रयोजनार्थ प्रयोग गरिएको छ ।



४.४.७ नश्ल सुधार

यस कार्यक्रम अन्तर्गत २३ वटा कृषि फर्म/समूह/सहकारी छनौट भई अनुदान सम्झौता, प्राप्त अनुदान रकमबाट ७८ वटा भेंडाबाखाको नश्लहरू (बोका तथा पाठी) खरिद गरी कार्यालयमार्फत ट्याग समेत लगाइएको थियो । तफल स्वरूप कार्यक्रममार्फत स्थानीय भेंडाबाखामा नश्ल सुधारका लागि टेवा पुग्ने अपेक्षा गरिएको छ ।



४.४.८ भेंडाबाखाको खोर निर्माण

सुधारिएको खोर निर्माणमार्फत भेंडाबाखा पालनलाई व्यावसायिक निरन्तरता प्रदान गरिनुका साथसाथै उत्पादन र उत्पादकत्व समेत वृद्धि गर्ने लक्ष्य/उद्देश्यका साथ कार्यक्रम सञ्चालन स्थानमा १९ वटा बाखाको खोर निर्माण सम्पन्न भएको छ ।



४.४.९ भेंडाबाखाको स्रोत केन्द्र स्थापना

भेंडाबाखा जोन अन्तर्गत अन्य कार्यक्रमको तुलनामा बजेट विनियोजन पनि धेरै भएको र महत्वपूर्ण मानिएको यस कार्यक्रम अन्तर्गत २ वटा स्थानीयस्तरमा उपयुक्त भेंडाबाखा स्रोत केन्द्र स्थापना गरिएको छ । जस अन्तर्गत अनुदान प्राप्त अनुदानग्राहीहरूले प्राप्त अनुदानबाट २ वटा खोर निर्माण तथा ८० वटा भेंडा बाखा खरिद, औषधी उपचार तथा मेसिनरी औजारहरू खरिद गरी व्यावसायिक प्रयोजनार्थ प्रयोग गरिरहेका छन् । थापि सम्झौता वमोजिम भने कार्य सम्पादन भएको पाइएन ।



8.8.90 स्वच्छ मासु पसल स्थापना

पशुजन्य उत्पादनको बजार सुनिश्चितता प्रदान गर्न, स्थानीय उपभोक्ताहरूलाई स्वच्छ मासु उपलब्धता एवम् गुणस्तरीय मासुको बिक्री वितरणमा टेवा होस भन्ने उद्देश्यका साथ सञ्चालन गरिएको यस कार्यक्रम अन्तर्गत सर्केगार्ड गाउँपालिकाको बजार क्षेत्रमा अवस्थित छ । कार्यक्रमबाट प्राप्त अनुदानले एउटा मासु पसल स्थापना गरिएको भए तापनि कार्यक्रम कार्यान्वयनका क्रममा अनुदानग्राहीको कार्यक्रम प्रतिको न्यून बुझाइ र केही लापरवाहीका कारणले गर्दा सोचे अनुसारको प्रतिफल प्राप्त गर्न सकिएन ।



8.8.91 घाँस स्रोत केन्द्र स्थापना

पशुपालनका लागि महत्वपूर्ण खम्वा मानिएको पशु आहार व्यवस्थापन आफैमा एक अत्यावश्यक कार्यक्रम हो । यस कार्यक्रम अन्तर्गत स्थानीयस्तरमा हुने घाँसहरूको बीउ वेर्नाको उत्पादन तथा बिक्री वितरणमार्फत स्थानीय आवश्यकता परिपूर्ति हुन सक्ने भरपर्दो माध्यमको विकास होस भन्ने उद्देश्यका साथ एउटा घाँस स्रोत केन्द्रको स्थापना गरिएको छ । लगानी अनुसारको भावी दिनमा हुने सक्ने प्रतिफलको अवस्था भने पर्ख र हेर भन्नेमा केन्द्रित छ ।



8.8.92 पशु स्वास्थ्य शिविर/परजिवी नियन्त्रण तथा आकस्मिक उपचार सेवा

यस कार्यक्रम लागु भएका प्रत्येक वडामा सञ्चालन गरिएको थियो । कार्यक्रममा रोगी भैंडाबाखाहरूको औषधी उपचार गरिनुका साथसाथै भैंडाबाखा पालक कृषकहरूलाई आवश्यकता अनुसार उपलब्ध औषधी उपचारको न्यायोचित वितरण एवम् वितरण गरिएका औषधी उपचारहरूको प्रभावकारी प्रयोग सम्बन्धमा कृषकहरूलाई प्राविधिक पृष्ठपोषण गराइएको थियो । वितरण पश्चात् बाँकी रहेका औषधी उपचारहरू सम्बन्धित वडाको पशु सेवा शाखामा हस्तान्तरण गरिएको यस कार्यक्रमबाट भण्डै २०० भन्दा बढी कृषकहरू र २००० भन्दा बढी भैंडाबाखाहरू प्रत्यक्ष लाभान्वित भएको देखिन्छन् ।



8.8.93 तालिम गोष्ठी

कार्यक्रम अन्तर्गत १२ वटा विविध कृषकस्तर तालिम, गोष्ठी तथा अभिमुखीकरण कार्यक्रम सञ्चालन एवम् सम्पन्न, जसबाट भण्डै ११८ जना सहभागी भई लाभ प्राप्त गरेका छन् ।

8.8.98 स्याउ जोन अन्तर्गत सञ्चालित अनुदानका कार्यक्रम सारसंक्षेप

परियोजना कार्यान्वयन एकाइको आर्थिक वर्ष २०७९/८० मा सञ्चालित अनुदानका कार्यक्रमहरू मध्ये स्याउ जोन अन्तर्गत मुख्यतया १० वटा



स्वीकृत कार्यक्रमहरूलाई सूचनामार्फत प्रस्ताव आह्वान गरिएको र छनौट भएका प्रस्तावहरू उपर द्विपक्षिय अनुदान सम्झौता गरी कार्यक्रम सञ्चालन गरिएको थियो । उक्त १० कार्यक्रम अन्तर्गत कूल ७१८ वटा प्रस्ताव पेश भइ दर्ता भएका थिए । जसमध्ये फिल्ड भेरिफिकेसन पश्चात् कूल १२६ वटा प्रस्तावहरू छनौट भएका थिए । १० कार्यक्रम अन्तर्गत विनियोजित अनुदान बजेट रू. १३६ लाख मध्ये भण्डै ११६ लाख ७४ हजार खर्च भएको थियो । जुन स्वीकृत बजेटको ८५ प्रतिशत खर्च रकम हो । कार्यक्रम लागु भएका दुई गाउँपालिकाहरू (सिमकोट र नाम्खा) हरूभित्रको कार्यक्षेत्रहरू (वडा) बीचको विश्लेषण गर्दा सबैभन्दा बढी योजनाहरू सिमकोट गाउँपालिकाको वडा नं २ र सबैभन्दा कम योजनाहरू वडा नं ७ मा केन्द्रित छन् भने नाम्खा गाउँपालिकाको वडा नं १ मा मात्र कार्यक्रम सञ्चालन भएकोले पालिकाभित्रको तुलनात्मक अवस्था नरहेतापनि सिमकोट गाउँपालिकाको तुलनामा असाध्यै कम योजनाहरू छनौट भएको देखिन्छ । सञ्चालित योजनाहरूको अनुपातमा अनुदान रकम पनि सोही वडाहरूमा सबैभन्दा बढी रकम भएको पुष्टी समेत भएको छ । सञ्चालित अनुदानका कार्यक्रम, लक्ष्य परिमाण तथा स्वीकृत बजेटका आधारमा प्रगति परिमाण र खर्च बजेट एवम् वडा अनुसारको विभाजनलाई निम्नानुसार प्रस्तुत गरिएको छ ।

स्याड जोन अन्तर्गत सञ्चालित अनुदानका कार्यक्रमहरूको सारसंक्षेप

S. N.	Programme	Unit	Target	Achievement	Achievement (Beneficiary)	Budget Approved (Th)	Total Expend (Th)	ward wise distributions and benefited								Total
								Sim1	Sim2	Sim3	Sim4	Sim5	Sim6	Sim7	Nam1	
1	Area Expansion (Apple) with improved Tech.	Ha	30	29.47	51	3000.0	2963.48	11	17	5	7	7	3	1		51
								1787	2961	667	1698	956	633	139		8841
2	Area Expansion (Walnut)	Ha	10	9.9	21	1000.0	905.55	6.0	9.9	2.2	5.7	3.2	2.1	0.5		29.47
								604245.0	993854.0	337544.0	464000.0	317461.0	204694.0	49626.0		2971424.0
3	Small Irrigation	No	22	22	22	4400.0	4429.83	5	8	2	1	1	1	2		21
								235	425	100	45	45	45	25	70	990
4	Agriculture Mechanization	Times	1	3	3	600.0	131.21	2.35	4.25	1.0	0.45	0.45	0.45	0.25	0.7	9.9
								210885.0	395516.0	86894.0	41170.0	41170.0	41170.0	23073.0	65670.0	905548.0
5	Blok Production Programme	No	2	2	2	2000.0	1252.17	2	9	5	3			2	1	22
								380000.0	1710000.0	950000.0	565930.0			367220.0	190000.0	4163150.0
6	Blok Production Contd.	No	4	4	4	800.0	682.49		1						1	3
									28015.0		1				46700.0	
7	Orchard Management	Times	1	10	10	500.0	462.35		1		1					2
									789570.0		397000.0					1186570.0
8	Nursery Establishment	Times	1	10	10	500.0	470.47		1	1	3	3	1	2		4
									141935.0	540560.0						682495.0
9	Packaging Labelling	No	1	1	1	500.0	341.87		2	1	3	3	1			10
									95000.0	46250.0	138250.0	145975.0	45000.0			470475.0
10	Small Machinery	Times	1	1	2	300.0	34.75									1
											341875.0					341875.0
	Total			126				18	39	17	20	15	7	6	4	126
	Total					13600.0	11674.17	1195130.0	4153890.0	2006748.0	2099525.0	690806.0	355714.0	535869.0	312170.0	11349552.0
	Percentage In total S Budget						85.84	10.53	36.60	17.68	18.50	6.08	3.13	4.72	2.75	100.0

साथै थप अनुदान विवरणलाई विस्तृत रूपमा अनुसूची को क्र.सं. १ देखि १० सम्म राखिएको छ।

४.४.१५ भैंडाबाखा जोन अन्तर्गत सञ्चालित अनुदानका कार्यक्रम सारसंक्षेप

परियोजना कार्यान्वयन एकाइको भैंडाबाखा जोन अन्तर्गत स्वीकृत वार्षिक कार्यक्रम सर्केगार्ड गाउँपालिकाको वडा नं ५, ७ र ८ मा सञ्चालनमा रहेका छन्। वार्षिक स्वीकृत कार्यक्रम मुख्यतया: बाखाको स्रोत केन्द्र निर्माण, खोर निर्माण, नश्ल सुधार, मासु पसल निर्माण, घाँस स्रोत केन्द्र स्थापना आदि रहेका थिए। स्वीकृत कार्यक्रमका लागि अनुदान प्रस्ताव आह्वान गर्दा कूल २६४ वटा अनुदान प्रस्ताव दर्ता भएका र फिल्ड भेरिफिकेसन पश्चात् ४६ वटा प्रस्तावहरू छनौट भएका थिए। छनौट भएका प्रस्तावहरू उपर कार्यक्रम कार्यान्वयनार्थ द्विपक्षिय सम्झौता भएको थियो। उक्त कार्यक्रम अन्तर्गत विनियोजित बजेट रु. ७२ लाख भएको र कार्यक्रम सम्पन्नताको आधारमा भएको भुक्तानी रु. ६९ लाख ४५ हजार देखिन्छ। जुन स्वीकृत बजेटको ८५ प्रतिशत खर्च रकम हो। सञ्चालित योजना संख्या र अनुदान रकमको कार्यक्षेत्रभित्रका वडाहरू बीच विश्लेषण गर्दा ७ नं वडामा सबैभन्दा बढी योजना सञ्चालन भएको र बाँकी दुई वडाहरूमा भने भण्डै उत्तिकै संख्यामा योजनाहरू सञ्चालनमा रहेको देखिन्छन् भने अनुदान रकम भुक्तानी पनि सोही अनुपातमा वितरण भएको देखिन्छ। तथापि अनुदान रकमको प्रभावकारिताको विश्लेषण भने आगामी दिनमा हनुपर्ने जरुरी छ। सञ्चालित अनुदानका कार्यक्रम, लक्ष्य परिमाण तथा स्वीकृत बजेटका आधारमा प्रगति परिमाण र खर्च बजेट एवम् वडा अनुसारको विभाजनलाई निम्नानुसार प्रस्तुत गरिएको छ।

S. N.	Programme	Unit	Target	Achievement	Achievement (Beneficiary)	Budget Approved (Th)	Total Expdt (Th)	Ward wise distributions and benefited			Total
								SA5	SA7	SA8	
1	Fodder Resource Center	No	1	1	1	500.0	470.0			1	1
										406800.0	406800.0
2	Breed Improvement	No	23	23	23	1150.0	986.0	9	8	6	23
								359450.0	359900.0	274000.0	993350.0
3	Goat Shed Construction	No	19	19	19	2850.0	2835.2	7	6	6	19
								989400.0	855000.0	848220.0	2692620.0
4	Goat Resource Center	No	2	2	2	2000.0	1559.0		2		2
									1537216.0		1537216.0
5	Healthy Meat Shop Const.	No	1	1	1	700.0	295.4	1			1
								285433.0			285433.0
	Total				46			17	16	13	46
	Total					7200.0	6145.7	1634283.0	2752116.0	1529020.0	5915419.0
	Percentage In total S Budget						85.36	27.63	46.52	25.85	100.0

साथै थप अनुदान विवरणलाई विस्तृत रूपमा अनुसूची  को क्र.सं. १ देखि ५ सम्म राखिएको छ।

४.५ कार्यक्रम सञ्चालनमा देखिएका प्रमुख समस्याहरू

- एकातर्फ कृषि उत्पादन, प्रविधिको अवलम्बन तथा अनुसरणका लागि आवश्यक सामग्रीहरू, कच्चा पदार्थहरू स्थानीयस्तरमा नपाइनु, उक्त सामग्रीहरू/कच्चा पदार्थ नेपालगञ्ज वा सुर्खेतबाट सिमकोट हुम्लासम्म हवाई ढुवानी गर्दा प्रति के.जी. नै रु. १८० देखि २०० लाग्नुले कुनै पनि हिसाबमा व्यावसाय किफायति देखिँदैन। अर्कोतर्फ भए गरेका उत्पादित कृषि उपजहरूका लागि जिल्लाभित्र आवश्यक

क्षमता र सुविधा सम्पन्न सहितका चिस्यान्घर/भण्डार घर नभएको कारण उत्पादित स्याउको सुरक्षित भण्डारणमा समस्या, उत्पादित क्षेत्रबाट सिमकोट र सिमकोटदेखि सुर्खेत तथा नेपालगञ्जसम्मको महँगो हवाई ढुवानीको कारण जुम्लाको स्याउसँग प्रतिस्पर्धा गर्न नसक्दा हुम्लाको स्याउ उत्पादन क्षेत्रमा नै थन्किनुपर्ने बाध्यता पनि एक प्रमुख समस्या हो ।

- आवश्यकता अनुसारको परिमाण र गुणस्तरमा जिल्लाभित्र स्याउ तथा ओखरको कलमी बिरूवा नपाइनु/नहुनु र बिरूवाको लागि अन्य जिल्ला प्रायः जुम्लाप्रति परनिर्भर हुनुले बिरूवा खरिद तथा ढुवानीमा समेत समस्या ।
- भू-गोल कार्यक्षेत्रका हिसाबले सिमकोट गा.पा. को ६ नं वडा शुन्य दुरीमा रहेको भए तापनि बाँकी वडामा जान १ दिनको पैदल यात्रा गर्नुपर्ने र सर्केगार्ड गा.पा. अन्तर्गतको कार्यक्षेत्रमा जान ३ दिनको पैदलयात्रा गर्नु पर्ने । छोटो दुरीका लागि गाडीको सुविधा भएपनि सुविधा भोगका लागि महँगो दरमा रिजर्भ गरी हिड्नु पर्ने ।
- अनुदानमूखी कृषक तथा टुक्रे अनुदानका कार्यक्रम त्यसैमा पनि अनुदान प्राप्तिका लागि अस्वस्थ प्रतिस्पर्धा ।
- खुला चरिचरनका कारण क्षेत्रविस्तार अन्तर्गत रोपण गरिएका स्याउ तथा ओखर बिरूवाको सर्वनास ।
- एकतर्फी अनुदानको अपेक्षा स्वलगानीको मनसाय शुन्य भएका कारण अपेक्षित प्रतिफल प्राप्त गर्न असम्भव जस्तै देखिएको छ ।

५. अनुसूचीहरू

अनुसूची-१

क) गाउँपालिका अनुसार भू-उपयोगको विवरण

क्र. सं.	गाउँपालिकाको विवरण	खेतीयोग्य जमिन क्षे.फ.हे.		अन्य क्षे.फ.हे.	जम्मा क्षे.फ.हे.	खेती गरिएको जमिनको क्षे.फ.हे.	सिञ्चित जमिनको क्षे.फ.हे.			थप सिंचाइ योग्य जमिनको क्षे.फ.हे.
		खेत	पाखो				जम्मा	वर्षभरी सिंचाइ हुने	सौसमी सिंचाइ हुने	
१	सिमकोट	२३.१६	१४०३	१४२६.१	७०२३०	४५८	१४	६६	०८	३१४
२	नाम्खा	०	१४११	१४११	२३९४७	६९४	०	४३	४३	२८७
३	खार्पुनाथ	३५.४८	११५६	११९१.३	८२७७९	७२२	२४	७७	१०१	५२८
४	सर्केगाड	१०४.३७	१३६७	१४७१.४	२१३८९.९१	५८५	७४	१३७	२११	६०९
५	चंखेली	१०१.८१	६२१	७२३.८	७३३३७.०७	४४५	७६	९७	१७३	३४१
६	अदानचुली	१९६.१७	१०७७	१२७३.२	६२०९	७०	१३६	१३५	२७१	५८३
७	ताजाकोट	१३०.३९	६६६	७९६.४	१४११८.५४	४७४	४९	७०	१०१	४२३
	जम्मा	५५१.३८	१०७७	२२५२.२	५६५३३३.५८	३७६४	२१४	६३३	०२०६	३२५

अनुसूची-२

क) परियोजना कार्यान्वयन एकाइमा कार्यरत कर्मचारी वितरण

क्र.सं.	नाम थर	पद	ठेगाना	सम्पर्क नम्बर	कैफियत
स्थायी जनशक्ति					
१	श्री विष्णु ब. मग्राती	कृषि अधिकृत	सुन्दरबजार-२, लम्जुङ	९८४५८१३३१०	
२	श्री लक्ष्मी प्रसाद अधिकारी	ना.सु.	गुठिचौर-४, जुम्ला	९८५८३२२६५९	
करार जनशक्ति					
३	-	ओभरसिएर	-	-	सेवा परामर्श
४	श्री विष्णु भक्त जैसी	ना.प्रा.स.	चंखेली-४, श्रीमष्टा	९८४८३८५४९८	
५	श्री कमल रावल	ना.प्रा.स.	सिमकोट-६, हुम्ला	९८४९७८२९९३	
६	श्री पविता रावल	ना.प.से.प्रा.	चंखेली-४, हुम्ला	९८६९८४८६४५	
७	श्री उजिल कार्की	ना.प.से.प्रा.	सर्केगार्ड-१, हुम्ला	९८४८३०९३४१	
८	श्री चुचे बोहरा	का.स.	सिमकोट-२, ठेहे	९८६४९५०६१०	
९	श्री डुटुप दोर्छि लामा	का.स.	सिमकोट-३, तोर्पा	९८४८४८११२०	
१०	श्री कुन्जोक तान्या लामा	सरसफाई करार	सिमकोट-४, वुराउँसे	९८६८३८२४३९	सर-सफाईकर्मी

अनुसूची-३

क) स्याउ जोन सञ्चालन समन्वय समितिको विवरण

क्र.सं.	नाम थर	पद	ठेगाना	सम्पर्क नम्बर	कैफियत
१	श्री दत्त बहादुर शाही	संयोजक	सिमकोट-४, हिल्दुम	९८४८३६४०२९	
२	श्री काइसो लामा	उप-संयोजक	सिमकोट-४, वुराउँसे	९८४८३०९६६८	
३	श्री गोरा	सचिव	सिमकोट-४, हिल्दुम	९८४८३६४०२९	
४	श्री माया देवि लामा	सह-सचिव	सिमकोट-३, वरगाउँ	९८६९८४९४७४	
५	श्री भैरव बहादुर लामा	सदस्य	सिमकोट-३, वरगाउँ	९८६८३४२६३५	
६	श्री कारसाङ् लामा	सदस्य	सिमकोट-३, लाङ्दु	९८४८३२५९९९	
७	श्री बाक्ली लामा	सदस्य	सिमकोट-४, वुराउँसे	९८६८२०९९७६	
८	श्री प्रवती शाही	सदस्य	सिमकोट-४, हिल्दुम	९८६८२५३९०२	
९	श्री डुटुप ग्याल्जन लामा	सदस्य	सिमकोट-३, तोर्पा	९८४८३९८०३२	

अनुसूची-४

क) भोडा/बाखा जोन सञ्चालन समन्वय समितिको विवरण

क्र.सं.	नाम थर	पद	ठेगाना	सम्पर्क नम्बर	कैफियत
१	श्री कर्ण जंग शाही	संयोजक	सर्केगाड-५	९८४८३२५८२२	
२	श्री रंगमल रोकाया	सह-संयोजक	सर्केगाड-८	९८५८००१२२२	
३	श्री राजेन्द्र कार्की	सचिव	सर्केगाड-७	९८४८३१६३४४	
४	श्री हिरा बुढा	सह-सचिव	सर्केगाड-८	९८४८२२९७८९	
५	श्री बलपति ऐडी	सदस्य	सर्केगाड-८	९८६५१५५५१९	
६	श्री उमालक्ष्मी शाही	सदस्य	सर्केगाड-५	९८६०१२२३२०	
७	श्री औसी शाही	सदस्य	सर्केगाड-५	९८४२६६७६९०	
८	श्री प्रवजन जैसी	सदस्य	सर्केगाड-७	९८६४८८३६८४	
९	श्री बल बहादुर रोकाया	सदस्य	सर्केगाड-५		

अनुसूची-५

क) हुम्ला जिल्लामा बालीले टाकेको क्षेत्रफल र उत्पादन विवरण (विगत ५ वर्षको)

क्र. सं.	बालीको नाम	२०७३/७४		२०७४/७५		२०७५/७६		२०७६/७७		२०७७/७८	
		क्षेत्रफल हे.	उत्पादन	क्षेत्रफल हे.	उत्पादन मे.ट.	क्षेत्रफल हे.	उत्पादन मे.ट.	क्षेत्रफल हे.	उत्पादन मे.ट.	क्षेत्रफल हे.	उत्पादन मे.ट.
१	खाद्यान्नबाली										
१.१	धान	५८१	४७४	५७६	४३०	५९२	७६७	६१०	७९०	६१५	७९८
१.२	मकै	१२२	१९७	१२५	१९८	१९८	२०५	२१०	२२५	२१९	२५२
१.३	गहुँ	१०२८	१०३२	९७९	७६५	१०५१	१०७४	१०६०	१११०	१०७२	११२६
१.४	कोदो	१२७०	१२७३	१२७६	१२५८	१२७५	१३८५	१२९०	१४२०	१२९३	१४२२
१.५	फापर	४७३	५०७	४७६	५१२	५१४	५५८	५२२	५९०	५२६	६०३
१.६	जौ	६८६	७८९	६७१	६८७	७८८	७०३	७९४	७१९	७९४	७१७
१.७	उवा	६७८	६३५	६६८	६१९	६७८	६६९	६९२	६८०	६९६	६९२
१.८	चिनो	२९८	१७४	२९६	१७६	२९८	१८१	३०५	१९८	३११	२३३
१.९	कागुनो	७६	७६	७७	७४	७८	८१	८०	८४	८३	९२
२	दलहनबाली										
२.१	मुसुरो	२४	१६	२५	१७	२८	१९	३०	२२	३३	२७
२.२	मास	६५	३७	६६	३९	६७	४१	६९	४४	७२	७१
२.३	भटमास	३६	२९	३७	३१	३७	३२	३९	३४	४०	३६
२.४	गहत	४६	३६	४५	३७	४५	३८	४६	४०	४९	४६
२.५	केराउ	४७	४७	४५	४१	४७	४६	४९	४८	५०	५१
२.६	सिमि	१०८	१६०	१११	१७८	१६७	२४८	२१०	२७७	२२६	२९६
३	तेलहनबाली										
३.१	तोरी	६३	३१	६५	३२	६५	३३	६९	३६	७०	३८
३.२	तिल	१.०४	१.५	१.५	१.५	१.६	१.७	१.८	२	२	२
३.४	सूर्यमुखी	१	१.५	२	३	२	३.४	३	४.४	४	५
४	आलु	८९२	६७७९	६९४	६८२२	७२१	६९५३	८१०	७०१०	८६०	७५१०
५	फलफूल										
५.१	स्याउ	२०५	२५६७	२५२७	३४०५	२६५४	३५६७	२७५५	३९२४	२७३०	३९२५
५.२	ओखर	३९	१६८	४१	१७१	४३	१७५	४६	१९२	४९	२१०
५.३	कागती	५	२६	५.८	२८	६	३०	७	३१	९	३५
५.४	सुन्तला	५	२६	५.८	२८	६	३०	७	३२	१०	३६
६	मसलाबाली										
६.१	अदुवा	२५.६	७९	२६	८१	२६	८२	२८	८६	२९	८६

क्र. सं.	बालीको नाम	२०७३/७४		२०७४/७५		२०७५/७६		२०७६/७७		२०७७/७८	
		क्षेत्रफल हे.	उत्पादन	क्षेत्रफल हे.	उत्पादन मे.ट.	क्षेत्रफल हे.	उत्पादन मे.ट.	क्षेत्रफल हे.	उत्पादन मे.ट.	क्षेत्रफल हे.	उत्पादन मे.ट.
६.२	बेसार	३	५	३.४	६.७	५	८	६	९	८	१४
६.३	लसुन	४३	६६	४५	६७	४६	६८	४९	७१	५२	८३
६.४	खुर्सानी	६९	११०	७१	११४	७४	११९	७६	१३२	७७	१३५
६.५	तरकारी	२६२	२०४९	२८७	२३००	३७७	२९८४	३९१	३३२८	४६१	३४६२

स्रोत: कृषि विकास कार्यालय, हुम्ला

अनुसूची-६

क) हुम्ला जिल्लाको खाद्य वासलात विवरण

क्र.सं.	खाद्यान्न बालीको किसिम	खाद्यान्न बालीको क्षेत्रफल (हे.)	खाद्यान्न बालीको उत्पादन (मे. टन)	अनुमानित बीउमा खर्च (मे. टन)	बीउ कुटानी पिसानी रोगकीरा तथा आहार तथा पेय पदार्थ तथा अन्यमा क्षति (मे. टन)	जम्मा खाद्यान्न खर्च/ क्षति (मे. टन)	जम्मा उत्पादित खाद्यान्नको खानयोग्य खाद्यान्न (मे. टन)	२०६८ को अनुसार जनसंख्या	हालको अनुमानित जनसंख्या	प्रति व्यक्ति प्रति वर्ष खाद्यान्न आवश्यकता	जिल्लामा आवश्यक पर्ने कूल खाद्यान्न	खाद्यान्न न्यून/बचत (मे. टन)	रुपैयाँ
१	धान	६१५	७९८	३०.०००	३९.९०	६९.९०	७२८.१०	५०८५८		१९१	०.००	७२८	अपुरा
२	मकै	२१९	२५२	५.४	१२.६०	१८.००	२३४.००	५०८५८		१९१	०.००	२३४	
३	गहुँ	१०७२	११२६	१२९	५६.३०	१८४.९०	९४१.१०	५०८५८		१९१	०.००	९४१	
४	कोदो	१२९३	१४२२	८	७१.१०	७८.९०	१३४३.१०	५०८५८		१९१	०.००	१३४३	
५	जौ	७९४	७१७	९५	३५.८५	१३०.८५	५८६.१५	५०८५८		१९१	०.००	५८६	
६	फापर	५२६	६०३	२६	३०.१५	५६.१५	५४६.८५	५०८५८		१९१	०.००	५४७	
७	उवा	६९६	६९२	८३	३४.६०	११७.६०	५७४.४०	५०८५८		१९१	०.००	५७४	
८	चिनो	३११	२३३	४.२	११.६५	१५.८५	२१७.१५	५०८५८		१९१	०.००	२१७	
९	कागुनो	८३	९२	०.५	४.६०	५.१०	८७	५०८५८		१९१	०.००	८७	
	जम्मा	५६०५	५५३५	३८०.५०	२५६.७५	६७७.२५	५२५८	५०८५८	५८५००	१५१	१११७३.५०	-५५१६	नपुरा

स्रोत: कृषि विकास कार्यालय, हुम्ला

अनुसूची-७

क) भेंडा/बाखा जोन अन्तर्गत वितरण गरिएका भेंडा/बाखाको संख्या

क्र.सं.	पालिका	वडा नं.	गाउँ	भेंडा/बाखा (संख्या)
१	सर्केगाड गाउँपालिका	५	गोठी	७०९
२			कृति	२०९
३			भुवा	३६६
४			कल्लास	४४१
५		७	ठूलागाउँ	८०२
६			कार्कीवाडा	३६४
७			भिमनगर	७४२
८			पानिमुल	१५९
९		८	राहदेव	१९९७
१०			फुचा	१०१३
आ.व. २०७८/७९ मा अनुदानमा (नश्ल सुधार र स्रोत केन्द्र स्थापना) खरीद गरिएका भेंडाबाखा संख्या				१३९
आ.व. २०७९/८० मा अनुदानमा (नश्ल सुधार र स्रोत केन्द्र स्थापना) खरीद गरिएका भेंडाबाखा संख्या				१५८
जम्मा				७०६५

अनुसूची-८

क) आ.व. २०७८/८० को स्वीकृत वार्षिक कार्यक्रम तथा भारित प्रगति विवरण

क्र.सं.	कार्यक्रम/क्रियाकलाप	खर्च शीर्षक	इकाई	वार्षिक लक्ष्य			पहिलो त्रैमासिक लक्ष्य			दोस्रो त्रैमासिक लक्ष्य			तेस्रो त्रैमासिक			चौथो त्रैमासिक			हाल सम्मको वार्षिक प्रगति विवरण		
				प्रतिशत	रु.	वस्तु	प्रतिशत	रु.	वस्तु	प्रतिशत	रु.	वस्तु	प्रतिशत	रु.	वस्तु	प्रतिशत	रु.	वस्तु	प्रतिशत	रु.	वस्तु
अ) पूँजीगत खर्च अन्तर्गतका कार्यक्रमहरू																					
११.२.२२.६८३	कार्यालयका लागि फोटोकपी मसिन खरिद	३११२२	बटा	१	०.१४	०.५०	१	०.१४	०.५०	०	०.००	०	०.००	०	०.००	०	०.००	०	०.००	१	०.१४
११.४.१५.७५	सिँचाई पूर्वाधार निर्माण तथा मर्मत सम्भार	३११५५	संख्या	२२	१२.६२	४४.००	०	०.००	०.००	०	०.००	०	०.००	२२	१२.६२	४४.००	२२	१२.६२	४४.००	२२	१२.६२
क)	पूँजीगत खर्च कार्यक्रमको जम्मा:				१२.७६	४४.५०		१२.७६	४४.५०		०.१४	०.५०		०.१४	०.५०		०.००	०.००		०.००	१२.६२
आ) चालु खर्च अन्तर्गतका कार्यक्रमहरू																					
१.१.१.५	रा.प. तृतीय	२११११	जना	१	१.३६	६.८४	१	०.६०	२.१०	१	०.४५	१.५८	१	०.४५	१.५८	१	०.४५	१.५८	१	०.४५	१.५८
१.१.१.६	रा.प.अनं. प्रथम	२११११	जना	१	३.२७	११.४२	२	१.०१	३.५१	२	०.७५	२.६३	२	०.७५	२.६३	२	०.७५	२.६३	२	०.७५	२.६३
१.३.१.१	निजामती कर्मचारीहरूको पोशाक खर्च	२११२१	जना	३	०.१३	०.४५	०	०.००	०.००	३	०.१३	०.४५	३	०.१३	०.४५	०	०.००	०.००	३	०.१३	०.४५
१.२.१.१२	स्थायी कर्मचारीको लागि स्थानीय भत्ता	२११३१	जना	३	१.१२	३.९०	३	०.२८	०.९७	३	०.२८	०.९७	३	०.२८	०.९७	३	०.२८	०.९७	३	०.२८	०.९७
१.२.२.१	स्थायी कर्मचारीको महँगी भत्ता	२११३२	जना	३	०.२१	०.७२	३	०.०५	०.१८	३	०.०५	०.१८	३	०.०५	०.१८	३	०.०५	०.१८	३	०.०५	०.१८
१.२.४.२२६	न्यूनतम समर्थन मूल्य, मूल्याङ्कन समिति, छनोट समिति आदि सञ्चालन बैठक भत्ता	२११३४	पटक	४	०.१७	०.६०	०	०.०४	०.१५	०	०.०४	०.१५	०	०.०४	०.१५	०	०.०४	०.१५	०	०.०४	०.१५
१.२.१०.६	चाड पर्व तथा पालो पहरा भत्ता	२११३९	पटक/संख्या	३	०.१४	०.४८	१	०.०३	०.१२	१	०.०३	०.१२	१	०.०३	०.१२	१	०.०३	०.१२	१	०.०३	०.१२
१.३.४.१	कर्मचारीको योगदानमा आधारित बीमा कोष खर्च	२१२१३	जना	३	०.०४	०.१५	३	०.०१	०.०४	३	०.०१	०.०४	३	०.०१	०.०४	३	०.०१	०.०४	३	०.०१	०.०४

क्र.सं.	कार्यक्रम/क्रियाकलाप	खर्च शीर्षक	इकाई	वार्षिक लक्ष्य			पहिलो त्रैमासिक लक्ष्य			दोस्रो त्रैमासिक लक्ष्य			तेस्रो त्रैमासिक			चौथो त्रैमासिक		हाल सम्मको वार्षिक प्रगति विवरण		
				कुल	पू	शे	कुल	पू	शे	कुल	पू	शे	कुल	पू	शे	कुल	पू	शे	कुल	पू
२.१.१.८	धाराको महसुल	२२१११	महिना	१	०.०३	०.१२	३	०.०१	०.०३	३	०.०१	०.०३	३	०.०१	०.०३	३	०.०१	०.०३	१	०.०३
२.१.२.१	विद्युत महशुल	२२१११	पटक	६६६	०.३	१.०४	२०००	०.०७	०.२६	२०००	०.०७	०.२६	२०००	०.०७	०.२६	२०००	०.०७	०.२६	६६६	०.३०
२.१.३.१	जारको पिउने पानी	२२१११	जार	३०	०.०५	०.१८	१०	०.०१	०.०५	१०	०.०१	०.०५	१०	०.०१	०.०५	१०	०.०१	०.०५	३०	०.०५
२.१.६.१	टेलिफोन महसुल	२२११२	महिना	१	०.३८	०.९६	३	०.०७	०.२४	३	०.०७	०.२४	३	०.०७	०.२४	३	०.०७	०.२४	१	०.३८
२.१.६.३	सुचना अधिकारीलाई मासिक टेलिफोन खर्च	२२११२	रू.	१	०.०३	०.१२	३	०.०१	०.०३	३	०.०१	०.०३	३	०.०१	०.०३	३	०.०१	०.०३	१	०.०३
२.१.६.११	सञ्चार महशुल (टेलिफोन/इमेल/इन्टरनेट/हुलाक/कुरियर)	२२११२	महिना	१	०.३८	०.९६	३	०.०७	०.२४	३	०.०७	०.२४	३	०.०७	०.२४	३	०.०७	०.२४	१	०.३८
२.१.७.८	वेबसाइट ब्यावस्थापन खर्च	२२११२	पटक	१	०.१४	०.५०	१	०.०४	०.१३	०	०.०४	०.१३	०	०.०४	०.१३	०	०.०४	०.१३	१	०.१४
२.२.२.२	पेट्रोल-दुई पाङ्गे	२२२१२	लीटर	३६०	०.२९	१.००	१०	०.०७	०.२५	१०	०.०७	०.२५	१०	०.०७	०.२५	१०	०.०७	०.२५	३६०	०.२९
२.३.१.३	दुई पाङ्गे सवारी साधन मर्मत खर्च	२२२१३	बटा	४	०.२	०.७०	१	०.०५	०.१७	१	०.०५	०.१७	१	०.०५	०.१७	१	०.०५	०.१७	४	०.२०
२.६.१.१४	सवारी साधन बीमा, नविकरण	२२२१४	संख्या	१	०.०६	०.२०	१	०.०१	०.०५	०	०.०१	०.०५	०	०.०१	०.०५	०	०.०१	०.०५	१	०.०६
२.३.२.६८	मेसिनरी उपकरण मर्मत	२२२२१	पटक	४	०.१६	०.५६	१	०.०६	०.२०	१	०.०४	०.१४	१	०.०४	०.१४	१	०.०२	०.०८	४	०.१६
२.४.१.४	कार्यालयको लागि स्टेशनरी, टोनर तथा अन्य मालसामान	२२३११	पटक/संख्या	४	०.३५	१.२३	१	०.०९	०.३२	१	०.०९	०.३१	१	०.०९	०.३०	१	०.०९	०.३०	४	०.३५
२.४.१.१५	कार्यालय मसलान्द सामान खर्च	२२३११	पटक	४	०.३४	१.२०	१	०.०९	०.३०	१	०.०९	०.३०	१	०.०९	०.३०	१	०.०९	०.३०	४	०.३४
२.४.२.१५	अन्य प्रयोजनको लागि इन्धन	२२३१४	पटक/संख्या	४	०.२९	१.००	१	०.०७	०.२५	१	०.०७	०.२५	१	०.०७	०.२५	१	०.०७	०.२५	४	०.२९
२.४.१.२.१८	कार्यालयलाई आवश्यक विभिन्न सामग्री छपाई	२२३१५	पटक	४	०.४३	१.५०	१	०.११	०.३९	१	०.११	०.३८	१	०.११	०.३७	१	०.१	०.३६	४	०.४३
२.४.१.३.६	कार्यालयको लागि पत्रपत्रीका तथा पुस्तक खरिद	२२३१५	पटक	४	०.२	०.७०	१	०.०५	०.१८	१	०.०५	०.१८	१	०.०५	०.१७	१	०.०५	०.१७	४	०.२०

क्र.सं.	कार्यक्रम/क्रियाकलाप	वर्ष शीर्षक	इकाई	वार्षिक लक्ष्य		पहिलो त्रैमासिक लक्ष्य		दोस्रो त्रैमासिक लक्ष्य		तेस्रो त्रैमासिक		चौथो त्रैमासिक		हाल सम्मको वार्षिक प्रगति विवरण	
				ह	स	ह	स	ह	स	ह	स	ह	स	ह	स
२.४.१४.२	पत्रपत्रिका, रेडियोमा विज्ञापन तथा सूचना प्रकाशन	२२१५	पटक/संख्या	२	०.२१	०	०.००	०	०.१०	१	०.१	०	०	२	०.२१
२.४.३.१६०	सेवा परामर्श (ओभरसियर)	२२४११	जना	१	१.१४	१	०.२९	१	०.२९	१	०.२९	१	०.२९	१	१.१४
२.४.७.३	कार्यालय सहयोगी सेवा काररमा लिने	२२४१३	संख्या	२	१.४८	२	०.३७	२	०.३७	२	०.३७	२	०.३७	२	१.४८
२.४.७.४	सेवा काररका कर्मचारीलाई चाडपर्व खर्च	२२४१३	संख्या	७	०.४६	७	०.००	७	०.४६	०	०.११	०	०.१२	७	०.४६
२.४.७.५	सेवा काररका कर्मचारीलाई पोशाक खर्च	२२४१३	संख्या	७	०.३	०	०.००	०	०.००	७	०.३	०	०	७	०.३०
२.४.७.११४	कृषि प्राविधिक काररमा लिने	२२४१३	जना	४	३.९४	४	०.९९	४	०.९९	४	०.९९	४	०.९८	४	३.९४
२.४.१०.२१	सरसफाई सेवा कारर	२२४१९	जना	१	०.८१	१	०.२०	१	०.२०	१	०.२	१	०.२१	१	०.८१
२.६.४.४९	योजना तर्जुमा गोष्ठी	२२४१२	संख्या	१	०.२९	०	०.००	०	०.००	१	०.००	०	०	१	०.२९
२.६.४.६९३	वाली बस्तु विशेष स्वलगत तालिम	२२४१२	संख्या	४	०.२९	०	०.००	२	०.१४	२	०.१४	०	०	४	०.२९
२.६.४.६९४	जिल्लास्तर उन्नतरत प्रविधि/प्राथमिक प्रशोधन पोष्ट हार्भेट व्यवस्थापन/कृषि यान्त्रिकीकरण कृषक तालिम	२२४१२	संख्या	२	०.८६	०	०.००	१	०.४३	१	०.४३	०	०	२	०.८६
२.६.६.२	स्थानीय निकाय (नगरपालिका र गाउँपालिका) मा कार्यरत कर्मचारीहरू (पदाधिकारीहरू) का लागि कार्यक्रमको हालसम्मको उपलब्धी अवस्था सम्बन्धी अभिमुखीकरण कार्यक्रम (जिल्लास्तर) (योजना)	२२४१२	पटक	१	०.४७	१	०.४७	१	०.४७	०	०.१४	०	०.१४	१	०.४७

क्र.सं.	कार्यक्रम/क्रियाकलाप	वर्ष शीर्षक	इकाई	वार्षिक लक्ष्य		पहिलो त्रैमासिक लक्ष्य		दोस्रो त्रैमासिक लक्ष्य		तेस्रो त्रैमासिक		चौथो त्रैमासिक		हाल सम्मको वार्षिक प्रगति विवरण		
				पू	श	पू	श	पू	श	पू	श	पू	श	पू	श	पू
२.६.११०	स्थानीय तहबाट सञ्चालित पकेट विकास कार्यक्रमको प्रगति समीक्षा तथा रिपोर्टिङ	२२५२२	पटक	१	०.५७	२.००	१	०.५७	२.००	०	०.५७	०	०.५७	०	०.५७	
२.६.१११	बजार प्रवर्द्धन तथा अन्तरक्रिया गोष्ठी	२२५२२	पटक	१	०.२९	१.००	१	०.२९	१.००	०	०.०७	०	०.०७	०	०.२९	
२.६.१.३३	बाखा जोन कार्यक्रम सञ्चालन भएको क्षेत्रका बापालक कृषकहरूलाई बाखा पालन तथा व्यवस्थापन सम्बन्धमा तालिम	२२५२२	पटक	२	०.६६	३.००	०	०.००	०.००	१	०.४३	१	०.४३	२	०.६६	
२.७.५.७६	प्रविधि विस्तार सम्वन्धी बुकलेट/पम्पलेट/पोस्टर निर्माण तथा छपाई कार्यक्रम	२२५२२	पटक	२	०.५७	२.००	०	०.००	२	०.५७	०	०.५७	०	०.५७	२	०.५७
२.७.५.७७	उन्नत प्रविधि सहित क्षेत्र विस्तार	२२५२२	हेक्टर	३०	६.६	३०.००	०	०.००	०	०.००	३०	६.६	३०.००	३०	६.६	
२.७.५.१८०	पुराना तथा जीर्ण वसोचा सुदृढिकरण अभियान	२२५२२	संख्या	१०	१.४३	५.००	०	०.००	०	०.००	१०	१.४३	५.००	१०	१.४३	
२.७.५.१८०	पी पी आर खोप कार्यक्रम	२२५२२	पटक	१	१.१९	५.५५	०	०.००	१	१.१९	०	०.३	०.००	०	०.००	
२.७.५.१८०	पशु स्वास्थ्य शिविर	२२५२२	पटक	३	१.२९	५.५०	१	०.४३	१.५०	१	०.४३	०	०.००	३	१.२९	
२.७.५.१८०	घाँसको स्रोत केन्द्र स्थापना	२२५२२	पटक	१	१.४३	५.००	०	०.००	०	०.००	०	०.००	०	१.४३	१	१.४३
२.७.५.१८०	जोन सञ्चालन समन्वय समितिको सञ्चालन तथा व्यवस्थापन	२२५२२	पटक	४	०.२९	१.००	१	०.०७	०.२५	१	०.०७	०.२५	१	०.०७	४	०.२९
२.७.५.१८०	भैंडा/बाखामा परजीवी नियन्त्रण	२२५२२	पटक	२	०.६६	३.००	१	०.४३	१.५०	०	०.००	०	०.४३	२	०.६६	
२.७.५.१८०	ओखरको क्षेत्र विस्तार	२२५२२	हेक्टर	१०	२.८७	१०.००	०	०.००	०	०.००	१०	२.८७	१०.००	१०	२.८७	
२.७.५.१८०	नर्सरी स्रोत केन्द्र स्थापना/सुदृढिकरण	२२५२२	बटा	१	१.४३	५.००	०	०.००	०	०.००	१	१.४३	५.००	१	१.४३	

क्र.सं.	कार्यक्रम/क्रियाकाराण	खर्च श्रेणिक	इकाई	वार्षिक लक्ष्य			पहिलो त्रैमासिक लक्ष्य			दोस्रो त्रैमासिक लक्ष्य			तेस्रो त्रैमासिक			चौथो त्रैमासिक			हाल सम्मको वार्षिक प्रगति विवरण						
				कुल	शु	शु	कुल	शु	शु	कुल	शु	शु	कुल	शु	शु	कुल	शु	शु	कुल	शु	शु	कुल	शु		
२.७.१५.६८७	वाली तथा बस्तुको उत्पादकत्व निर्धारण (कप काटिड)	२२५२२	संख्या	२०	०.०५	०.१६	१	०.०५	०.१६	०	०.००	०	०.०१	०.००	०	०.००	०	०.००	२०	०.०५	०	०.००	२०	०.०५	
२.७.१५.७७५	नीति तथा कार्यक्रम कार्यान्वयन समन्वय बैठक (जिल्ला परियोजना समिति, प्रदेश परियोजना समिति, प्राविधिक समिति, प्राविधिक कार्यदल आदि)	२२५२२	पटक	४	०.५७	२.००	२	०.२९	१.००	१	०.१४	०.५०	०	०.००	१	०.१४	०.५०	०	०.१४	४	०.५७	४	०.५७	४	०.५७
२.७.१५.७७६	वार्षिक प्रगति प्रतिवेदन अभिलेखीकरण तथा प्रकाशन	२२५२२	पटक	१	०.३९	१.००	०	०.००	०.००	१	०.३९	१.००	०	०.०९	०.००	०	०.०९	०.००	०	१	०.३९	१	०.३९	१	०.३९
२.७.१५.७८०	न्यूनतम समर्थन मूल्य निर्धारणका लागि मुख्य वाली बस्तुको लाभ लागत अध्ययन विश्लेषण	२२५२२	संख्या	१	०.०९	०.३०	१	०.०९	०.३०	०	०.००	०.००	०	०.०२	०.००	०	०.०२	०.००	०	१	०.०९	१	०.०९	१	०.०९
२.७.१८.११२२	आकस्मिक उपचार सेवा अन्य	२२५२२	पटक	३	०.६६	३.००	०	०.००	०.००	०	०.००	०.००	२	०.५७	२.००	१	०.२९	१.००	३	०.६६	३	०.६६	३	०.६६	
२.७.२४.२	उत्कृष्ट कृषकलाई सम्मान कार्यक्रम	२२५२२	पटक	१	०.२९	१.००	०	०.००	०.००	०	०.००	०.००	०	०	०.००	०	०.००	०	०.००	१	०.२९	१	०.२९	१	०.२९
२.७.२५.५०२	आकस्मिक वाली संरक्षण सेवा	२२५२२	पटक	४	०.३९	१.००	०	०.००	०.००	२	०.१४	०.५०	२	०.१४	०.५०	०	०.१४	०.५०	०	४	०.३९	४	०.३९	४	०.३९
२.८.१.८२	कार्यक्रम कार्यान्वयन इकाईको तर्फबाट सञ्चालित कार्यक्रम अनुगमन तथा निरीक्षण	२२६११	पटक	१२	१.१५	४.००	३	०.२९	१.००	३	०.२९	१.००	३	०.२९	१.००	३	०.२९	१.००	३	१२	१.१५	१२	१.१५	१२	१.१५
२.८.१.७९५	सरोकारवालासँग अनुगमन निरीक्षण	२२६११	पटक	४	०.३७	१.३०	१	०.११	०.४०	१	०.०९	०.३०	१	०.०९	०.३०	१	०.०९	०.३०	१	४	०.३७	४	०.३७	४	०.३७
२.८.२.१८	भ्रमण खर्च	२२६१२	पटक	४	०.७२	२.५०	१	०.१८	०.६३	१	०.१८	०.६२	१	०.१८	०.६३	१	०.१८	०.६२	१	४	०.७२	४	०.७२	४	०.७२
२.८.२.३३	कार्यक्रम बजेट तर्जुमा तथा समिक्षा गोपनीयता भाग लिने	२२६१२	पटक	४	०.३७	१.३०	१	०.०९	०.३३	१	०.०९	०.३३	१	०.०९	०.३३	१	०.०९	०.३३	१	४	०.३७	४	०.३७	४	०.३७
२.९.६.४	कार्यालयमा दैनिक चियापान खर्च तथा अन्य भैपरी आउने विविध खर्च	२२७११	महिना	१२	०.५२	१.८०	३	०.१३	०.५५	३	०.१३	०.५५	३	०.१३	०.५५	३	०.१३	०.५५	३	१२	०.५२	१२	०.५२	१२	०.५२

क्र.सं.	कार्यक्रम/क्रियाकलाप	खर्च शीर्षक	इकाई	वार्षिक लक्ष्य		पहिलो त्रैमासिक लक्ष्य		दोस्रो त्रैमासिक लक्ष्य		तेस्रो त्रैमासिक		चौथो त्रैमासिक		हाल सम्मको वार्षिक प्रगति विवरण	
				कु	शे	कु	शे	कु	शे	कु	शे	कु	शे	कु	शे
२.९.६.७	नियमित स्टाफ बैठकमा हुने चियापान खर्च	२२७११	महिना	१२	०.२१	०.७२	३	०.०५	०.१८	०.०५	३	०.०५	०.१८	१२	०.२१
५.१.११.३४४	चक्रवादीमा पकेट/ब्लक/जोन सञ्चालनको लागि सहकारी र निजी क्षेत्रबाट माँग सङ्कलन, सम्भाव्यता अध्ययन र कार्यान्वयनमा सहयोग	२६४१३	संख्या	२	५.७३	२०.००	१	०.००	०.००	२	५.७३	२०.००	०	०.००	५.७३
२.७.१५.१४४३	लक्षित जोनमा पशु नश्ल सुधार तथा उत्पादन वृद्धि कार्यक्रम	२६४१३	संख्या	२३	३.३	११५.०	०	०.००	०.००	८	१.१५	४.००	१५	२.१५	३३०
२.७.१५.१८१६	प्राविधिक शिक्षालयको साफेदारीमा व्यावसायिक उत्पादन कार्यक्रम सञ्चालन अनुदान	२६४१३	संख्या	२	२.८७	१०.००	०	०.००	०.००	०	०	०.००	२	२.८७	१०.००
२.७.१५.१८१४	स्याउ जोनका कृषकहरूलाई ५०% अनुदानमा रसायन (कृषि चूना, निलातुथो आदि) वितरण	२६४१३	पटक	१	०.२९	१.००	१	०.२९	१.००	०	०.०७	०.००	०	०.०७	१
२.७.१५.१८१२	प्याकेजिङ, लेबलिङ तथा पोष्ट हार्मेट क्षति न्यूनिकरण कार्यक्रम	२६४१३	पटक	१	१.४३	५.००	१	०.२९	१.००	०	०.३६	४.००	०	०.३६	१
२.७.१५.१८१०	आ.व. २०७७/७८ देखि सञ्चालनमा आएका चक्रवादी कार्यक्रमहरूको निरन्तरता	२६४१३	संख्या	४	२.३९	८.००	०	०.००	०.००	४	२.३९	८.००	०	०.००	४
२.७.१५.१८१५	स्याउ/ओखरी बजारिकरणका लागि हुबानीमा ५०% अनुदान	२६४१३	पटक	२	०.५७	२.००	१	०.२९	१.००	०	०	०.००	०	०.००	२
११.३.१०.२४७	स्याउ भण्डारण/प्रशोधन घर निर्माण	२६४२३	बटा	१	२.८७	१०.००	०	०.००	०.००	०	०	०.००	०	०.००	०
११.३.१०.२४७	जोन/सुपरजोन क्षेत्रमा कृषि यान्त्रीकरण सहयोग	२६४२३	पटक	१	१.७३	६.००	०	०.००	०.००	०	०	०.००	१	१.७३	६.००

क्र.सं.	कार्यक्रम/क्रियाकलाप	खर्च शैिक	इकाई	वार्षिक लक्ष्य			पहिलो त्रैमासिक लक्ष्य			दोस्रो त्रैमासिक लक्ष्य			तेस्रो त्रैमासिक			चौथो त्रैमासिक			हाल सम्मको वार्षिक प्रगति विवरण					
				दि	सं	शत	दि	सं	शत	दि	सं	शत	दि	सं	शत	दि	सं	शत						
११.३.१०.४६८	साना औजार उपकरण तथा मेसिनरी वितरण कार्यक्रम	२६४२३	पटक	१	०.८६	३.००	०.००	०	०.००	०	०.००	१	०.८६	३.००	०	०	०	०	१	१.००	०.००	०	०	०
११.६.१.४५	भैंडा/वाखा आधुनिक खोर निर्माणका लागि अनुदान	२६४२३	वटा	१९	८.१७	२८.४०	०.००	०	०.००	०	०.००	५	२.६५	७.४०	०	०	०.००	१४	२०.३६	५६.४३	२६.००	११	६९.८७	
११.६.१.४६	स्थानीय रूपमा पाइने वाखाका जातको स्रोत केन्द्र स्थापना	२६४२३	वटा	२	५.७३	२०.००	०.००	०	०.००	०	०.००	०	०.००	०	०.००	०	०	२	५.७३	२०.००	५६.४३	२	५६.४३	
११.६.१.२११	स्वच्छ मासु पसल स्थापना सहयोग कार्यक्रम	२६४२३	वटा	१	२.०१	७.००	०.००	०	०.००	०	०.००	०	०.००	०	०.००	०	०	१	२.०१	७.००	०	१	२.०१	
८.१.३.४	कार्यालयको घर भाडा	२८१४२	महिना	१	१.१२	३.९२	०.६०	३	०.३०	३	०.६०	३	१.१२	०.३०	०.३०	३	१.१२	३	१.१२	३.९२	०.३०	३	१.१२	
खा)	चालु खर्च कार्यक्रमको जम्मा:			८७२४	३०४.२९		२२.२८	९.७१	२२.२८		९.७१	३२.९६	२४.२६	११३.०१	१३६.०१		१३६.०१		३२.९६	१३६.०१	१३६.०१		३२.९६	
	कूल जम्मा खर्च			००७	३७२.४१		२७२.२६	१२.१	२२.९९		१२.१	३६.९६	२४.२६	११३.०१	१३६.०१		१३६.०१		३२.९६	१३६.०१	१३६.०१		३२.९६	
	भास्ति प्रगति प्रतिशत																							

अनुसूची-५

क) आ.व. २०७५/८० मा अनुदान प्राप्त कृषि समूह/फर्म/सहकारीहरूको विवरण

१. स्याउ क्षेत्र विस्तार कार्यक्रम अन्तर्गत अनुदान प्राप्त समूह/सहकारी/फर्म

क्र. सं.	अनुदान प्राप्त फर्म/समूह/सहकारीको विवरण	वडा नं.	प्रोपाइटर विवरण		सम्पर्क नं.	सम्मौता रकम			शुक्ती रकम (अ. ५० %)	कर विवरण (एकमुछ)	अनुदानमा प्राप्त बस्तु तथा सेवा
			नाम	विवरण		परियोजना	अनुदानग्राही	जम्मा			
१	पिनस्य कृषि तथा पशुपालन फर्म, सिमकोट	१	देउमा भण्डारी	१८४८३३४८२४	७००००.०	७६१५८.०	१४६१५८.०	६६८७०.०	१२३२२.१	११४ वटा कलमी स्याउ विरूवा रोपण तथा व्यवस्थापन	
२	चन्द्र कृषि पशुपालन तथा जडिबुटी खेती फर्म, सिमकोट	२	धनमल कामी	१८४८३३४२६०४	१०००००.०	१२११००.०	२२११००.०	१८०५५.२	१८१४७.०	३०० वटा कलमी स्याउ विरूवा रोपण तथा व्यवस्थापन	
३	यम कृषि तथा पशुपालन फर्म, सिमकोट	१	सुनाम जाडगावो लामा	१७४२२४४२७	१०००००.०	१२११००.०	२२११००.०	१८०५५.७	१९४६७.०	३०० वटा कलमी स्याउ विरूवा रोपण तथा व्यवस्थापन	
४	शुभ्रभा कृषि पशुपन्थी तथा जडिबुटी फर्म, सिमकोट	१	सरा बोहरा भण्डारी	१८४८३३६१२७३	७००००.०	७६१५८.०	१४६१५८.०	६५७२१.२	१२५२२.१	११४ वटा कलमी स्याउ विरूवा रोपण तथा व्यवस्थापन	
५	आविष्कार कृषि तथा पशुपालन फर्म, सिमकोट	१	बदमकला बोहरा	१८४८३३६५६१६	५००००.०	५७२७३.०	१०७२७३.०	४९८६६.७	१३९७.६	१३९ वटा कलमी स्याउ विरूवा रोपण तथा व्यवस्थापन	
६	हिमाली कृषि तथा पशुपालन उद्योग, सिमकोट	३	लैकु डोल्मा लामा	१८४८३३६१४७	४००००.०	४७४७७.०	८७४७७.०	२६६९३.६	२८४३.२	१११ वटा कलमी स्याउ विरूवा रोपण तथा व्यवस्थापन	
७	पेमाथाड्म तान उद्योग, सिमकोट	४	पेमा आड्म लामा	१८६६३३५८११	६५०००.०	७१६७७.०	१३६६७७.०	६४०५५.१	१११३९.२	१८१ वटा कलमी स्याउ विरूवा रोपण तथा व्यवस्थापन	
८	प्यामफेक कृषि तथा पशुपालन फर्म, सिमकोट	२	ठान बहादुर बोहरा	१८४८१३९०४६	५००००.०	५७२७३.०	१०७२७३.०	४५३७२.१	८३८०.०	१३९ वटा कलमी स्याउ विरूवा रोपण तथा व्यवस्थापन	
९	शुभाष कृषि तथा पशुपालन फर्म, सिमकोट	१	जालकाला भण्डारी	१८६६२०९५२७	४००००.०	४७४७७.०	८७४७७.०	३७५५.४	७४७७.९	१११ वटा कलमी स्याउ विरूवा रोपण तथा व्यवस्थापन	
१०	सापचाटा कृषि तथा पशुपालन फर्म, सिमकोट	२	रूपसिंह बोहोरा	१८४८३३८८९०	४००००.०	४७४७७.०	८७४७७.०	३९१२१.६	७४०९.९	१११ वटा कलमी स्याउ विरूवा रोपण तथा व्यवस्थापन	

क्र. सं.	अनुदान प्राप्त फर्म/समूह/सहकारीको विवरण	वडा नं.	प्रोपाइटर विवरण		सम्पत्ति रकम			शुक्ती रकम (अ. ५० %)	कर विवरण (एकमुछ)	अनुदानमा प्राप्त तथा सेवा
			नाम	सम्पर्क नं.	परियोजना	अनुदानग्राही	जम्मा			
११	प्रशान्त फलफूल तरकारी तथा मौरी पालन फर्म, सिमकोट	२	रूपसी बोहरा		५००००.०	५७२७३.०	१०७२७३.०	४४१३९.४	७९५५.५	१३९ वटा कलमी स्याउ विरूवा रोपण तथा व्यवस्थापन
१२	कन्चन कृषि तथा पशुपालन फर्म, सिमकोट	६	जमुना बोहरा	९८४३१२१३३४	३००००.०	३४६८१.०	६४६८१.०	२९२९२.४	५२५५.८	८३ वटा कलमी स्याउ विरूवा रोपण तथा व्यवस्थापन
१३	मिलिजुली कृषि तथा फलफूल पशुपालन सहकारी संस्था लि., सिमकोट	२	गोरख बहादुर बोहरा	९८५१५६२६२९	१५००००.०	१५३८१९.०	३०३८१९.०	१४८११८.५	२६७२.६	४१७ वटा कलमी स्याउ विरूवा रोपण तथा व्यवस्थापन
१४	तारेढुङ्गा कृषि तथा पशुपालन फर्म, सिमकोट	५	अमर बहादुर रावत	९८६४९५०६६६	५००००.०	५७२७३.०	१०७२७३.०	४५३९६.५	८५४०.९	१३९ वटा कलमी स्याउ विरूवा रोपण तथा व्यवस्थापन
१५	विकास कृषि तथा पशुपालन फर्म, सिमकोट	२	धन बहादुर बोहरा	९८४८३१९६९०	७००००.०	७६१५८.०	१४६१५८.०	६५६८२.९	१२८१७.६	१३९ वटा कलमी स्याउ विरूवा रोपण तथा व्यवस्थापन
१६	आकाश कृषि तथा पशुपालन फर्म, सिमकोट	१	गुरूपात्वन लामा	९८४८४८२३४०	५००००.०	५७२७३.०	१०७२७३.०	४९८४६.७	९३९७.६	१३९ वटा कलमी स्याउ विरूवा रोपण तथा व्यवस्थापन
१७	चाहाना कृषि तथा पशुपालन फर्म, सिमकोट	४	सिता कुमारी सिंह	९८४२६६४४७७	५००००.०	५७२७३.०	१०७२७३.०	४७५४२.७	८७०३.८	१३९ वटा कलमी स्याउ विरूवा रोपण तथा व्यवस्थापन
१८	चिसामुल कृषि तथा पशुपालन फर्म, सिमकोट	५	धोज बहादुर रोकाया	९८४८३४२७७७	५००००.०	५७२७३.०	१०७२७३.०	४९५१९.९	९०४०.५	१३९ वटा कलमी स्याउ विरूवा रोपण तथा व्यवस्थापन
१९	सुदिप कृषि तथा पशुपालन फर्म, सिमकोट	२	जनक भण्डारी	९८६३१४३७६८	३००००.०	३७६८१.०	६७६८१.०	२९२४०.७	४८०२.२	८३ वटा कलमी स्याउ विरूवा रोपण तथा व्यवस्थापन
२०	रमा कृषि तथा पशुपालन फर्म, सिमकोट	२	काला बोहरा	९८४८२२९६४०	४००००.०	४७४७७.०	८७४७७.०	३९४७१.३	७४५४.५	१११ वटा कलमी स्याउ विरूवा रोपण तथा व्यवस्थापन
२१	लागदेव कृषि तथा पशुपालन फर्म, सिमकोट	२	कर्ण बि.क.	९८६८१४७६९	५००००.०	५७२७३.०	१०७२७३.०	४६३०४.३	८३८२.६	१३९ वटा कलमी स्याउ विरूवा रोपण तथा व्यवस्थापन
२२	अनिष्ठा कृषि तथा पशुपालन फर्म, सिमकोट	२	भैराम बोहरा	९८६१२२३३८७	४००००.०	४७४७७.०	८७४७७.०	३६९७२.५	७४०९.९	१११ वटा कलमी स्याउ विरूवा रोपण तथा व्यवस्थापन

क्र. सं.	अनुदान प्राप्त फर्म/समूह/सहकारीको विवरण	वडा नं.	प्रोपाइटर विवरण		सम्तौता रकम			भुक्तानी रकम (अ. ५० %)	कर विवरण (एकमुछ)	अनुदानमा प्राप्त बस्तु तथा सेवा
			नाम	सम्पर्क नं.	परियोजना	अनुदानग्राही	जम्मा			
२३	दर्शना कृषि पशुपन्थी फलफूल तथा जडिबुटी खेती फर्म, सिमकोट	२	रगु भण्डारी	९८४८३२८९२३	५००००.०	५७२७३.०	१०७२७३.०	४७७२.७	८५६७.६	१३९ वटा कलमी स्याउ विरूवा रोपण तथा व्यवस्थापन
२४	यज्ञ खच्चर पशुपालन तथा कृषि फर्म, सिमकोट	६	यज्ञ बहादुर शाही	९८६८३९१८७८	४००००.०	४७४७७.०	८७४७७.०	३७४३८.०	६७२५.६	१३९ वटा कलमी स्याउ विरूवा रोपण तथा व्यवस्थापन
२५	इसान कृषि तथा पशुपन्थी फर्म, सिमकोट	१	चिन भण्डारी	९८६४९७३३३३	७००००.०	७६१५८.०	१४६१५८.०	६२२६४.०	११३७.९	१९४ वटा कलमी स्याउ विरूवा रोपण तथा व्यवस्थापन
२६	सोना कृषि तथा पशुपालन फर्म, सिमकोट	३	सोना लामा	९८४८३३९४९९	५००००.०	५७२७३.०	१०७२७३.०	४८३९५.७	९३०३.८	१३९ वटा कलमी स्याउ विरूवा रोपण तथा व्यवस्थापन
२७	गोकर्ण कृषि तथा पशुपालन फर्म, सिमकोट	५	छक्क बहादुर रोकाया	९८४८१७३४१८	४००००.०	४७४७७.०	८७४७७.०	३२८१७.२	५७५.८	१११ वटा कलमी स्याउ विरूवा रोपण तथा व्यवस्थापन
२८	जे आ कृषि तथा पशुपालन फर्म, सिमकोट	५	राकेश रावल	९८४९६६७६६२	४००००.०	४७४७७.०	८७४७७.०	३८२५२.८	७२७९.९	१११ वटा कलमी स्याउ विरूवा रोपण तथा व्यवस्थापन
२९	युनिक कृषि तथा पशुपालन फर्म, सिमकोट	२	लालकला भण्डारी	९८४८१०२००६	४००००.०	४७४७७.०	८७४७७.०	३९०१४.१	७४५.४.५	१११ वटा कलमी स्याउ विरूवा रोपण तथा व्यवस्थापन
३०	सबैका लागि साहारा कृषि पशुपन्थी पालन तथा जडिबुटी फर्म, सिमकोट	१	जैदन भण्डारी	९८६११५८४२७	५००००.०	५७२७३.०	१०७२७३.०	४६३९७.५	८५५७.६	१३९ वटा कलमी स्याउ विरूवा रोपण तथा व्यवस्थापन
३१	ढाड कृषि तथा पशुपालन फर्म, सिमकोट	१	मुनिवर भण्डारी	९८४९६६६११९	३००००.०	३७६८१.०	६७६८१.०	२७५५६.३	५८३२.२	८३ वटा कलमी स्याउ विरूवा रोपण तथा व्यवस्थापन
३२	गौरव कृषि पशुपक्षि फर्म, सिमकोट	२	बालकृष्ण बोहरा	९८४९६६७४७	४००००.०	४७४७७.०	८७४७७.०	३९४७१.३	७४५.४.५	१११ वटा कलमी स्याउ विरूवा रोपण तथा व्यवस्थापन
३३	लुकाका कृषि पशु तथा जडिबुटी खेती फर्म, सिमकोट	१	उपाल लामा	९८६८३४२१३७	६६०००.०	७२३८१.०	१३८३८१.०	६२५५.२	१०९५१.२	१८३ वटा कलमी स्याउ विरूवा रोपण तथा व्यवस्थापन

क्र. सं.	अनुदान प्राप्त फर्म/समूह/सहकारीको विवरण	वडा नं.	प्रोपाइटर विवरण		सम्पत्ति रकम			शुक्ती रकम (अ. ५० %)	कर विवरण (एकमुछ)	अनुदानमा प्राप्त बस्तु तथा सेवा
			नाम	सम्पर्क नं.	परियोजना	अनुदानग्राही	जम्मा			
३४	आरती कृषि तथा पशुपालन फर्म, सिमकोट	२	जानकी बोहरा	१८६९८५४२	७००००.०	७६१५८.०	१४६१५८.०	११८४०.०	११४ वटा कलमी स्याउ विरूवा रोपण तथा व्यवस्थापन	
३५	जनार्दन कृषि पशुपालन तथा जडिबुटी फर्म, सिमकोट	२	जंगविर बोहरा	१८६४९५०६१०	१५५०००.०	१६४३७३.०	३१९३७३.०	१५१२६.३	४३९ वटा कलमी स्याउ विरूवा रोपण तथा व्यवस्थापन	
३६	सूर्य कृषि पशुपन्छी तथा जडिबुटी खेती फर्म, सिमकोट	२	दत्त बोहरा	१८६३८२०१४	५००००.०	५७२७३.०	१०७२७३.०	१२८०.९	१३९ वटा कलमी स्याउ विरूवा रोपण तथा व्यवस्थापन	
३७	निलम तरकारी तथा फलफूल उत्पादन फर्म, सिमकोट	६	छिरिड आडमु लामा	१८६३४१९७७	१४००००.०	१५९५७७.०	२९५५७७.०	२६३४२.५	४११ वटा कलमी स्याउ विरूवा रोपण तथा व्यवस्थापन	
३८	मनिसा कृषि तथा पशुपालन फर्म, सिमकोट	५	हाँसु दमाई		४००००.०	४७४७७.०	८७४७७.०	७३४८.०	१११ वटा कलमी स्याउ विरूवा रोपण तथा व्यवस्थापन	
३९	महिता जागरण कृषि सहकारी संस्था लि., सिमकोट	५	लछु भण्डारी	१८६८३२५८०	७४०००.०	८०६४२.०	१५४६४२.०	१२०२०.०	२०६ वटा कलमी स्याउ विरूवा रोपण तथा व्यवस्थापन	
४०	रलिङ कृषि पशुपालन मौरी पालन फर्म, सिमकोट	१	दिपा जेठारा	१८६०६९०५०२	४००००.०	४७४७७.०	८७४७७.०	७४९९.९	१११ वटा कलमी स्याउ विरूवा रोपण तथा व्यवस्थापन	
४१	छवाङ कृषि तथा पशुपालन फर्म, सिमकोट	३	छामजोत लामा	१८४८३२६२१४	१७००००.०	१७२७०४.०	३४२७०४.०	३०१४७.३	४७२ वटा कलमी स्याउ विरूवा रोपण तथा व्यवस्थापन	
४२	SKAR कृषि तथा पशुपालन फर्म, सिमकोट	४	तुन्जन लामा	१८६६७१६५५५	५००००.०	५७२७३.०	१०७२७३.०	९४००.५	४७२ वटा कलमी स्याउ विरूवा रोपण तथा व्यवस्थापन	
४३	प्रशान्त फलफूल कृषि तथा तरकारी फर्म, सिमकोट	४	परेक लाल शाही	१८६८२४३९०२	३००००.०	३७८८९.०	६७८८९.०	४२०५.९	८३ वटा कलमी स्याउ विरूवा रोपण तथा व्यवस्थापन	
४४	टाक्सा कृषक समूह, सिमकोट	३	श्याजोर लामा	१८६८३०९१०६	५००००.०	५७२७३.०	१०७२७३.०	१०९७.६	१३९ वटा कलमी स्याउ विरूवा रोपण तथा व्यवस्थापन	
४५	पञ्च कृषि तथा पशुपालन फर्म, सिमकोट	२	सिंह कामी		५००००.०	५७२७३.०	१०७२७३.०	८६१८.५	१३९ वटा कलमी स्याउ विरूवा रोपण तथा व्यवस्थापन	

क्र. सं.	अनुदान प्राप्त फर्म/समूह/सहकारीको विवरण	वडा नं.	प्रोपाइटर विवरण		सम्पर्क नं.	सम्भौता रकम			भुक्तानी रकम (अ. ५० %)	कर विवरण (एकमुष्ट)	अनुदानमा प्राप्त बस्तु तथा सेवा
			नाम	सम्पर्क नं.		परियोजना	अनुदानग्राही	जम्मा			
४६	आशिष कृषि तथा पशुपालन फर्म, सिमकोट	७	कशुमसिंह शाही			५००००.०	५७२७३.०	१०७२७३.०	४९६२६.७	८४०.९	१३९ वटा कलमी स्याउ विरूवा रोपण तथा व्यवस्थापन
४७	सुर्य कृषि पशुपालन तथा जडिबुटी फर्म, सिमकोट	४	छिरिङ याङतुम लामा		१०००००.०	१२११००.०	१२११००.०	२२११००.०	९४९३४.४	१७२१३.५	३०० वटा कलमी स्याउ विरूवा रोपण तथा व्यवस्थापन
४८	सेलमुकाङ्क कृषि तथा पशुपालन फर्म, सिमकोट	३	प्रेम ब. लामा		५००००.०	५७२७३.०	१०७२७३.०	१०७२७३.०	४४१६२.२	८११९.७	१३९ वटा कलमी स्याउ विरूवा रोपण तथा व्यवस्थापन
४९	कमेडिखान कृषि तथा पशुपालन फर्म, सिमकोट	५	दान ब. बोहोरा		५००००.०	५७२७३.०	१०७२७३.०	१०७२७३.०	४९४०७.१	८७०३.८	१३९ वटा कलमी स्याउ विरूवा रोपण तथा व्यवस्थापन
५०	नवदुर्गा भवानी मौरीपालन फर्म, सिमकोट	४	महेन्द्र शाहि		३००००.०	३७६८१.०	६७६८१.०	६७६८१.०	२४१८७.६	७१०९.५	८३ वटा कलमी स्याउ विरूवा रोपण तथा व्यवस्थापन
५१	कुन्तेन कृषि तथा पशुपालन फर्म, सिमकोट	४	कुन्जोरा लामा		१६००००.०	१६००८०.०	३२००८०.०	३२००८०.०	१५८४६३.३	२८१७९.३	४४० वटा कलमी स्याउ विरूवा रोपण तथा व्यवस्थापन
	जम्मा				३१६००००.०	३५६६६७६.०	६७६६६७६.०	६७६६६७६.०	२९७१४२७.३	५४४४७८.२	

२. ओखर क्षेत्र विस्तार कार्यक्रम अन्तर्गत अनुदान प्राप्त समूह/सहकारी/फर्म

क्र. सं.	अनुदान प्राप्त फर्म/समूह/सहकारीको विवरण	वडा नं.	प्रोपाइटर विवरण		सम्पर्क नं.	सम्भौता रकम			भुक्तानी रकम (अ. ५० %)	कर विवरण (एकमुष्ट)	अनुदानमा प्राप्त बस्तु तथा सेवा
			नाम	सम्पर्क नं.		परियोजना	अनुदानग्राही	जम्मा			
१	सकिदेउ स्याउ फर्म, सिमकोट	२	जसु परियार		९८४८३०४७२१	६००००.०	५९४००.०	११९४००.०	५६५४२.७	८१८०.०	६० वटा कलमी ओखर विरूवा रोपण तथा व्यवस्थापन
२	चाडला हिमाली कृषि तथा पशुपालन जडिबुटी फर्म, सिमकोट	१	सुर्य बहादुर लामा		९८४८३०३७७७	५५०००.०	५७६७५.०	११२६७५.०	५२६६६.९	७४२०.०	५५ वटा कलमी ओखर विरूवा रोपण तथा व्यवस्थापन
३	नाम्डुक कृषि तथा पशुपन्छी पशुपालन फर्म, नाम्खा	१	छीरिङ याङजुम लामा		९८६६३३४१२२	४५०००.०	४८८२५.०	९३८२५.०	४२१२९.५	६१४७.५	४५ वटा कलमी ओखर विरूवा रोपण तथा व्यवस्थापन

क्र. सं.	अनुदान प्राप्त फर्म/समूह/सहकारीको विवरण	वडा नं.	प्रोपाइटर विवरण		सम्भौता रकम			भुत्तानी रकम (अ. ५० %)	कर विवरण (एकमुछ)	अनुदानमा प्राप्त बस्तु तथा सेवा
			नाम	सम्पर्क नं	परियोजना	अनुदानग्राही	जम्मा			
४	स्यारामा स्याउ आलु तथा पशुपालन फर्म, सिमकोट	१	गिता लामा	९८६३९६४९२२	४५०००.०	४८८२५.०	९३८२५.०	३५१४१.५	५३७५.०	४५ वटा कलमी ओखर विरूवा रोपण तथा व्यवस्थापन
५	तनतार्क कृषि तथा पशुपन्थी पालन फर्म, सिमकोट	१	नोर्जुम लामा	९८६६३९१२३१	४५०००.०	४८८२५.०	९३८२५.०	४२२७३.४	६४७५.०	४५ वटा कलमी ओखर विरूवा रोपण तथा व्यवस्थापन
६	ताम्बा जडिबुटी सडकलन केन्द्र, सिमकोट	१	छिड धुनाम लामा	९८६६९९०८७६	४५०००.०	४८८२५.०	९३८२५.०	४३१२०.७	६३०६.२	४५ वटा कलमी ओखर विरूवा रोपण तथा व्यवस्थापन
७	गाडापारी कृषि तथा एग्रो फर्म, नाम्खा	१	पेमा डोमा तामाङ	९८४८३९८३५५	२५०००.०	३११२५.०	५६१२५.०	२३५४१.२	३४१२.०	२५ वटा कलमी ओखर विरूवा रोपण तथा व्यवस्थापन
८	नरेश कृषि तथा पशुपालन फर्म, सिमकोट	२	काली ब. भण्डारी	९८६९९६६३५२	५५०००.०	५७६७५.०	११२६७५.०	४९२०६.१	७३५५.५	५५ वटा कलमी ओखर विरूवा रोपण तथा व्यवस्थापन
९	नुनदिना कृषि तथा पशुपालन फर्म, सिमकोट	२	धानपुरी भण्डारी	९८४८३९६०८२	४००००.०	५३८२५.०	९३८२५.०	३७३७५.०	६३६३.३	४० वटा कलमी ओखर विरूवा रोपण तथा व्यवस्थापन
१०	U.S कृषि पशुपालन तथा जडिबुटी फर्म, सिमकोट	२	लालु भण्डारी	९८६३४९६३२५	४५०००.०	४८८२५.०	९३८२५.०	३८८६८.१	६०४५.०	४५ वटा कलमी ओखर विरूवा रोपण तथा व्यवस्थापन
११	विवेकशिल बहुदेशीय सहकारी संस्था लि., सिमकोट	२	धनजित बोहरा		४५०००.०	४८८२५.०	९३८२५.०	४१९२१.७	६२३८.७	४५ वटा कलमी ओखर विरूवा रोपण तथा व्यवस्थापन
१२	नविन कृषि पशुपालन तथा जडिबुटी फर्म, सिमकोट	२	काली बोहरा	९८४८२४७१६	४५०००.०	४८८२५.०	९३८२५.०	४११७०.३	६३४५.०	४५ वटा कलमी ओखर विरूवा रोपण तथा व्यवस्थापन
१३	बाँच एण्ड टेकराज कृषि तथा पशुपालन फर्म, सिमकोट	२	वाच सुनार		६००००.०	६००००.०	१२००००.०	५८८०१.७	८४२१.०	६० वटा कलमी ओखर विरूवा रोपण तथा व्यवस्थापन
१४	डिचिन कृषि तथा पशुपालन फर्म, सिमकोट	३	नाडशाल लामा	९७४८३५८७३	५५०००.०	५७६७५.०	११२६७५.०	५१५११.४	७६८८.७	५५ वटा कलमी ओखर विरूवा रोपण तथा व्यवस्थापन
१५	कंगी जडिबुटी खरिद विक्री केन्द्र, सिमकोट	४	प्रेम लामा	९८५८३९१६६१	४५०००.०	४८८२५.०	९३८२५.०	४११७०.३	६३५५.०	४५ वटा कलमी ओखर विरूवा रोपण तथा व्यवस्थापन

क्र. सं.	अनुदान प्राप्त फर्म/समूह/सहकारीको विवरण	वडा नं.	प्रोपाइटर विवरण		सम्भौता रकम			भुक्तानी रकम (अ. ५० %)	कर विवरण (एकमुछ)	अनुदानमा प्राप्त बस्तु तथा सेवा
			नाम	सम्पर्क नं	परियोजना	अनुदानग्राही	जम्मा			
१६	शाही स्याउ कृषि तथा पशुपालन जडीवुटी फर्म, सिमकोट	३	छिदरिङ थाडतुम लामा	१५०००.०	४५५२५.०	१३५२५.०	३५३५२.९	४२२५.५	४५ वटा कलमी ओखर विरूवा रोपण तथा व्यवस्थापन	
१७	सम्योग कृषि तथा पशुपालन फर्म, सिमकोट	१	छत्र भण्डारी	४५०००.०	४५५२५.०	१३५२५.०	३५३५२.९	४६६०.५	४५ वटा कलमी ओखर विरूवा रोपण तथा व्यवस्थापन	
१८	सोवर्गे कृषि पशुपालन फर्म, सिमकोट	५	स्यानिमा रोकाया	४५०००.०	४५५२५.०	१३५२५.०	४११७०.३	६३५५.०	४५ वटा कलमी ओखर विरूवा रोपण तथा व्यवस्थापन	
१९	भोखाडा ग्याविन उद्योग, सिमकोट	६	लोक्ते कामी	४५०००.०	४५५२५.०	१३५२५.०	४११७०.३	५८१५.०	४५ वटा कलमी ओखर विरूवा रोपण तथा व्यवस्थापन	
२०	ढाडा खोला स्याउ फर्म, सिमकोट	७	जय ब. शाही	२५०००.०	३११२५.०	५६१२५.०	३३०७३.५	३९४५.०	२५ वटा कलमी ओखर विरूवा रोपण तथा व्यवस्थापन	
२१	रूपेन्द्र कृषि तथा पशुपालन फर्म, सिमकोट	२	रूपेन्द्र बोहोरा	७५०००.०	८२१२५.०	१५७१२५.०	७६३०.९	१०२४९.७	७५ वटा कलमी ओखर विरूवा रोपण तथा व्यवस्थापन	
	जम्मा			१९००००.०	१०७५२५.०	२०६६२५.०	१०५५५१.१	१३३३९.१		

३. साना सिँचाई कार्यक्रम अन्तर्गत अनुदान प्राप्त समूह/सहकारी/फर्म

क्र. सं.	अनुदान प्राप्त फर्म/समूह/सहकारीको विवरण	वडा नं.	प्रोपाइटर विवरण		सम्भौता रकम			भुक्तानी रकम (अ. ५० %)	कर विवरण (एकमुछ)	अनुदानमा प्राप्त बस्तु तथा सेवा
			नाम	सम्पर्क नं	परियोजना	अनुदानग्राही	जम्मा			
१	संजिव कृषि तथा पशुपालन फर्म, सिमकोट	२	पाटकला बोहरा	१५४८३६४०७६	२०००००.०	३२६६५.०	२३२६६५.०	१९००००.०	९७९१.५	२ वटा कम्प्लेक्स १/१ घनमिटरका Intake Tank निर्माण तथा ५०० मिटरभन्दा धेरै २५mm देखि ३५mm को पाइप खरिद गरी स्याउ तथा ओखर एवम् तरकारीवालीमा सिँचाई सुविधा ।
२	सांगे कृषि तथा पशुपालन फर्म, सिमकोट	४	नुरजुम लामा	१५४८३१५६३९	२०००००.०	३२६६५.०	२३२६६५.०	१५५९२९.१	९७९१.५	
३	सिर्जनील कृषि तथा पशुपालन फर्म, सिमकोट	२	जसी बोहरा	१५६८३३०४७९	२०००००.०	३२६६५.०	२३२६६५.०	१९००००.०	७४५४.७	

क्र. सं.	अनुदान प्राप्त फर्म/समूह/सहकारीको विवरण	वडा नं.	प्रोपाइटर विवरण		सम्पत्ति रकम			भुक्तानी रकम (अ ५० %)	कर विवरण (एकमुष्ट)	अनुदानमा प्राप्त बस्तु तथा सेवा
			नाम	सम्पर्क नं	परियोजना	अनुदानग्राही	जम्मा			
४	ज्ञानु गुफा कृषि तथा पशुपालन फर्म, सिमकोट	२	माया रावल बोहोरा	१८४८३६४०७०	२०००००.०	३२६६५.०	२३२६६५.०	१९००००.०	८६६२.५	
५	कुन्तेन कृषि तथा पशुपालन फर्म, सिमकोट	४	कुजुम लामा	१८६०४२४१५६	२०००००.०	३२६६५.०	२३२६६५.०	१९००००.०	७३३०.०	
६	गणेश कृषि तथा पशुपालन फर्म, सिमकोट	२	ल्वरिन दमाई	१८६८३३३३०७	२०००००.०	३२६६५.०	२३२६६५.०	१९००००.०	६४१२.५	
७	सवैका लागि सहारा कृषि तथा पशुपालन फर्म, सिमकोट	१	जैदन भण्डारी	१८६११५८४२७	२०००००.०	३२६६५.०	२३२६६५.०	१९००००.०	८४९०.०	
८	रमेश कृषि तथा पशुपालन फर्म, सिमकोट	२	चक्र बोहोरा	१८४२६६९०८	२०००००.०	३२६६५.०	२३२६६५.०	१९००००.०	८५८१.०	
९	कुर्मालिक कृषि तथा पशुपालन फर्म, सिमकोट	२	बाँच बोहोरा	१८६३१५२०३४	२०००००.०	३२६६५.०	२३२६६५.०	१९००००.०	५६२८.४	
१०	लोकेश्वर कृषि तथा पशुपालन फर्म, सिमकोट	२	विरवल दमाई	१७४८३३८७९१	२०००००.०	३२६६५.०	२३२६६५.०	१९००००.०	८४१६.५	
११	वि पि कृषि तथा पशुपालन फर्म, सिमकोट	२	उजिर बोहोरा		२०००००.०	३२६६५.०	२३२६६५.०	१९००००.०	१००८७.५	
१२	समाट कृषि तथा पशुपालन फर्म, सिमकोट	४	छक्क बहादुर शाही	१८४८३६१०४१	२०००००.०	३२६६५.०	२३२६६५.०	१९००००.०	७४२४.०	
१३	प्रगतिशिल कृषि तथा पशुपालन फर्म, सिमकोट	३	बुन्दार लामा	१८४८३६६४८१९	२०००००.०	३२६६५.०	२३२६६५.०	१९००००.०	६९६२.५	
१४	दन्त भैंडाबाखा पालन फर्म, सिमकोट	२	दन्त भण्डारी	१८६४३९३४७३	२०००००.०	३२६६५.०	२३२६६५.०	१९००००.०	८४७५.०	
१५	यम कृषि तथा पशुपालन फर्म, सिमकोट	१	सोनाम जाडवु लामा	१७४२२४४२७	२०००००.०	३२६६५.०	२३२६६५.०	१९००००.०	१३७५१.५	

क्र. सं.	अनुदान प्राप्त फर्म/समूह/सहकारीको विवरण	वडा नं.	प्रोपाइटर विवरण		सम्पर्क नं.	सम्भौता रकम			भुक्तानी रकम (अ. ५० %)	कर विवरण (एकमुष्ट)	अनुदानमा प्राप्त बस्तु तथा सेवा
			नाम	सम्पर्क नं.		परियोजना	अनुदानग्राही	जम्मा			
१६	हिमाली कृषि सहकारी संस्था लि, नाम्खा	१	सुनाम बहादुर लामा	९८४८३२१११	२०००००.०	३२६६५.०	२३२६६५.०	१९००००.०	७०१७.३		
१७	नुर्वु कृषि तथा पशुपालन फर्म, सिमकोट	३	नर्ला लामा	९८६६३९३२३४	२०००००.०	३२६६५.०	२३२६६५.०	१९००००.०	१२०२०.०		
१८	रलिङ कृषि तथा पशुपालन फर्म, सिमकोट	३	डिचिन डोल्कार लामा	०	२०००००.०	३२६६५.०	२३२६६५.०	१९००००.०	५९१८.०		
१९	पेमा तन्जन कृषि तथा पशुपालन फर्म, सिमकोट	३	कल्पना लामा	९७४८३५८७६३	२०००००.०	३२६६५.०	२३२६६५.०	१९००००.०	२१००८.५		
२०	कोन्जोक कृषि तथा पशुपालन फर्म, सिमकोट	३	सरिता लामा	९८४२७०६००९	२०००००.०	३२६६५.०	२३२६६५.०	१९००००.०	५१९४.५		
२१	पुष्पराज मित्री कृषि तथा पशुपालन फर्म, सिमकोट	७	महेन्द्र व शाही	९८४८३२१०३०	२०००००.०	३२६६५.०	२३२६६५.०	१९००००.०	५५६०.०		
२२	हिमाली कृषि तथा पशुपालन फर्म, सिमकोट	७	सुनाम बहादुर लामा	९८४८३२१११	२०००००.०	३२६६५.०	२३२६६५.०	१७२२२.०	४६०४.५		
	जम्मा				४४०००००.०	७१६६३०.०	५११६६३०.०	४९६३११.१	१८७७८२.३		

४. कृषि यात्राकरण कार्यक्रम अन्तर्गत अनुदान प्राप्त समूह/सहकारी/फर्म

क्र. सं.	अनुदान प्राप्त फर्म/समूह/सहकारीको विवरण	वडा नं.	प्रोपाइटर विवरण		सम्भौता रकम			भुक्तानी रकम (अ. ५० %)	कर विवरण (एकमुष्ट)	अनुदानमा प्राप्त बस्तु तथा सेवा
			नाम	सम्पर्क नं.	परियोजना	अनुदानग्राही	जम्मा			
१	सञ्जय कृषि पशुपन्थी फलफूल तथा जडिवुटी खेती, सिमकोट	२			२४००७५	४८०१५.०	२८०१५.०	२८०१५.०	१४०१.५	जुस बनाउने मेसिन १ थान खरिद
२	लुङथोप निमा कृषि फर्म, नाम्खा	१	हिप्सी जाडमु लामा तामाङ	९८६८१५१८६९	४४४००.०	८९०००.०	५६४००.०	५६४००.०	३३७५.०	मिनिटिलर ७hp १ थान ।

क्र. सं.	अनुदान प्राप्त फर्म/समूह/सहकारीको विवरण	वडा नं.	प्रोपाइटर विवरण		सम्भौता रकम			भुक्तानी रकम (अ. ५० %)	कर विवरण (एकमुछ)	अनुदानमा प्राप्त बस्तु तथा सेवा
			नाम	सम्पर्क नं.	परियोजना	अनुदानग्राही	जम्मा			
३	पारस कृषि फलफूल मौरीपालन जडिवुटी, सिमकोट	५			३११९९.५	३११९९.५	७८३९९.०	४६६९९.५	२३७८.५	सोलार ड्रायर १, स्याउ चना काटने मेसिन २, स्याउ टिजे लठी २ सिकेचर २ आरी २ आदि ।
	जम्मा				१०७७०७.०	१०७७०७.०	२१५४१४.०	१३१२१४.५	७५५४.०	

५. चवलाबन्दी खेती कार्यक्रम अन्तर्गत अनुदान प्राप्त समूह/सहकारी/फर्म

क्र. सं.	अनुदान प्राप्त फर्म/समूह/सहकारीको विवरण	वडा नं.	प्रोपाइटर विवरण		सम्भौता रकम			भुक्तानी रकम (अ. ५० %)	कर विवरण (एकमुछ)	अनुदानमा प्राप्त बस्तु तथा सेवा
			नाम	सम्पर्क नं.	परियोजना	अनुदानग्राही	जम्मा			
१	प्रवेश बहुउद्देश्यीय कृषि केन्द्र, सिमकोट	४	दत्त ब. शाहि	९८४८३३६४०२९	१००००००.०	१००३३७५.०	२००३३७५.०	३९७१०१.१	११७४४.७	५०० वटा कलम स्याउ विरूवा रोपण तथा तारजालीको घेराबारा र सिँचाइ व्यवस्थापन ।
२	दन्त भैंडा/बाखापालन उद्योग, सिमकोट	२	दन्त भण्डारी	९७४६२९५२९०	१००००००.०	१००५१३६.०	२००५१३६.०	७८९५६९.२	४४९०८.९	८०० वटा कलम स्याउ विरूवा रोपण तथा ढुङ्गाको घेराबारा र सिँचाइ व्यवस्थापन ।
	जम्मा				२००००००.०	२००८५११.०	४००८५११.०	११८६६७०.३	५७६५३.६	

६. चवलाबन्दी निरन्तरता कार्यक्रम अन्तर्गत अनुदान प्राप्त समूह/सहकारी/फर्म

क्र. सं.	अनुदान प्राप्त फर्म/समूह/सहकारीको विवरण	वडा नं.	प्रोपाइटर विवरण		सम्मौता रकम		भुक्तानी रकम (अ. ५० %)	कर विवरण (एकमुछ)	अनुदानमा प्राप्त बस्तु तथा सेवा
			नाम	सम्पर्क नं	परियोजना	अनुदानग्राही			
१	टल्की कृषि तथा पशुपालन फर्म, सिमकोट	३	छिरिङ्दु लामा	१८४८३१५३४९	२०००००.०	२०१५४०.०	४०१५०.०	३१८४.१	४५० कलमी स्याउ बोट रोपण, घेराबारा व्यवस्थापन ।
२	नव उदय कृषि पशुपालन तथा वन सहकारी संस्था, सिमकोट	३	नुर्बु तन्जन लामा	१८४८३३६१४७	२०००००.०	२०१५००.०	४०१५००.०	३०४८५.५	५०० कलमी स्याउ बोट रोपण, घेराबारा व्यवस्थापन ।
३	हार्भेण्ट स्याउ फर्म, सिमकोट	३	कुन्जोक ताम्वा लामा	१८४८३०९३९५	२०००००.०	२०४०२५.०	४०४०२५.०	२१६८८.५	१५० वटा कलम स्याउ विरूवा रोपण तथा फलामे पोल तारजालीको घेराबारा र सिँचाई व्यवस्थापन ।
४	गोलीमा फलफूल तथा तरकारी कृषक समूह, सिमकोट	२	बल भण्डारी	१८६८००९४४४	२०००००.०	२१८५००.०	४१८५००.०	२७८८७.५	८०० वटा कलम स्याउ विरूवा रोपण तथा ढुङ्गाको घेराबारा र सिँचाई व्यवस्थापन ।
	जम्मा				८०००००.०	८२५५७५.०	१६२५७५.०	११३४५.६	

७. जीर्ण बौचा व्यवस्थापन कार्यक्रम अन्तर्गत अनुदान प्राप्त समूह/सहकारी/फर्म

क्र. सं.	अनुदान प्राप्त फर्म/समूह/सहकारीको विवरण	वडा नं.	प्रोपाइटर विवरण		सम्भौता रकम			भुक्तानी रकम (अ ५० %)	कर विवरण (एकमुछ)	अनुदानमा प्राप्त बस्तु तथा सेवा
			नाम	सम्पर्क नं	परियोजना	अनुदानग्राही	जम्मा			
१	रलिङ कृषि फर्म, सिमकोट	३	छिरिङ लामा	९८४८३२४४४४	४००००.०	४००००.०	१०००००.०	४४८००.०	२६४६.०	
२	पञ्चमुखी जोमा पालन व्यावसाय, सिमकोट	४	छिरिङ हिसि लामा	९८४८३२८८८८	४००००.०	४००००.०	१०००००.०	४४७४०.०	२२१७.४	
३	साङपो बहुदेश्य कृषि फर्म, सिमकोट	४	यम बहादुर लामा	९८६८९४२१२२	४००००.०	४००००.०	१०००००.०	४११४०.०	२२१२.४	
४	एलोस कृषि तथा पशुपालन फर्म, सिमकोट	६	राजु रोकाया		४००००.०	४००००.०	१०००००.०	४६८४०.०	२९३१.४	आरा सिकेचर आलुमुनियम भन्दाइ
५	पन्चमुखी कृषि तथा पशुपालन फर्म, सिमकोट	४	नरजंग लामा	९८४३७३३६०	४००००.०	४००००.०	१०००००.०	४७५४०.०	२९४९.४	प्लाष्टिक वाल्टिन ब्रस तथा बोर्डेक्स मिक्चर तथा पेष्ट आफै
६	आरोस कृषि तथा पशुपालन जडिबुटी फर्म, सिमकोट	७	विशाल सिंह	९८४८३०९४६६	४००००.०	४००००.०	१०००००.०	४७९००.०	२४७४.४	खरिद तथा बगैचा
७	कमला जडिबुटी खेती कृषि पशुपालन तथा कुबुरा पालन, सिमकोट	५	कमला बोहरा		४००००.०	४००००.०	१०००००.०	४४४४०.०	२६०८.४	व्यवस्थापनका लागि प्रयोग
८	रमेश मौरी पालन तथा फलफूल व्यावसाय, सिमकोट	५	राना रावत	९८४८३०९९५६	४००००.०	४००००.०	१०००००.०	४४४४०.०	२७७३.४	
९	सन्ध्या कृषि पशुपालन तथा जडिबुटी फर्म, सिमकोट	५	सरस्वती रावत	९८४८३०९२६२	४००००.०	४००००.०	१०००००.०	४९३००.०	२४८४.०	
१०	लामापाटा स्याड फर्म, सिमकोट	७	लोहरी शाही	९८६८३०००३०	४००००.०	४००००.०	१०००००.०	४८०४०.०	२६९१.४	
	जम्मा				१०००००.०	१०००००.०	२०००००.०	४६२३४.०	२६०८.९	

८. नर्सरी स्थापना कार्यक्रम अन्तर्गत अनुदान प्राप्त समूह/सहकारी/फर्म

क्र. सं.	अनुदान प्राप्त फर्म/समूह/सहकारीको विवरण	वडा	प्रोपाइटर विवरण		सम्भौता रकम			भुक्तानी रकम (अ. ५० %)	कर विवरण (एकमुछ)	अनुदानमा प्राप्त बस्तु तथा सेवा
			नाम	सम्पर्क नं.	परियोजना	अनुदानग्राही	जम्मा			
१	सांगे जडीबुटी खरिद विक्रि केन्द्र, सिमकोट	३	टेक ब. लामा	१८३८३११०२	५००००.०	५००००.०	१०००००.०	१०४६७.५		
२	साङ्पो बहुउद्देश्यीय कृषि फर्म, सिमकोट	४	यम बहादुर लामा	१८६८९४९२२२	५००००.०	५००००.०	१०००००.०	१०४७०.०		
३	रामदेव कृषि तथा पशुपालन फर्म, सिमकोट	२	राज बहादुर भण्डारी	१८४३८३१७४३	५००००.०	५००००.०	१०००००.०	१०४७०.०		
४	रोशनी कृषक सहकारी संस्था, सिमकोट	६	इन्द्र रोकाया	१८६८३४२४८९	५००००.०	५००००.०	१०००००.०	१०४५५.०	स्याउ नर्सरीका लागि इडिमेल तथा ओखर नर्सरीका लागि हाडेओखर बीउ खरिद, सिंचाइ व्यवस्थापनका लागि स्प्रिंकल तथा हजारी खरिद तथा प्रयोग	
५	सरिता तरकारी उत्पादन केन्द्र सिमकोट	५	सरिता रावत	१८४८३१७७७५	५००००.०	५००००.०	१०००००.०	१०८२०.०		
६	उच्च हिमाली कृषि तथा पशुपालन फर्म, सिमकोट	४	पेमा लोदेन लामा	१८६८३११५५	५००००.०	५००००.०	१०००००.०	१०४९०.०		
७	कुञ्जोक कृषि तथा पशुपालन फर्म, सिमकोट	४	विनोद लामा	१८४१११९२१०	५००००.०	५००००.०	१०००००.०	१०४६७.५		
८	प्रेक्षा कृषि उपच सप्लायर्स, सिमकोट	२	कमल वोहोरा		५००००.०	५००००.०	१०००००.०	१११०५		
९	ज्ञानु कृषि पशु फलफूल मैरीपालन तथा जडिबुटी फर्म, सिमकोट	५	ज्ञानु रोकाया	१८६८३०९१०८	५००००.०	५००००.०	१०००००.०	१०७७५.०		
१०	हिमाली अर्गानिक एग्रो फर्म, सिमकोट	५			५००००.०	५००००.०	१०००००.०	११११९.५		
	जम्मा				१०००००.०	१०००००.०	२०००००.०	१०६६३९.५		

१. प्याकेजिड/लेबलिड कार्यक्रम अन्तर्गत अनुदान प्राप्त समूह/सहकारी/फर्म

क्र. सं.	अनुदान प्राप्त फर्म/समूह/सहकारीको विवरण	वडा नं.	प्रोपाइटर विवरण			सम्भौता रकम			भुक्तानी रकम (अं ५० %)	कर विवरण (एकमुष्ठ)	अनुदानमा प्राप्त बस्तु तथा सेवा
			नाम	सम्पर्क नं.	परियोजना	अनुदानग्राही	जम्मा				
१	पञ्चमुखी दुधेदह कृषि सहकारी संस्था लि.	४	दान ब. रावत	१८६८२५३१०९	५०००००	५०००००	१००००००	३४९८७४	३५४६०.३	मेटल सिडविन, प्याकेजिड प्लाष्टिक, तौलने मेसिन, स्टिकर, मह तथा घ्युजार लगायतका सामग्रीहरू खरिद गरी सहकारीमाफत विक्रिवितरण हुने स्थानीय कृषि उत्पादनहरूको सुरक्षित भण्डारण तथा प्याकेजिड र वजारीकरणका लागि प्रयोग भइरहेको ।	

१०. साना कृषि मेसिनरी औजार कार्यक्रम अन्तर्गत अनुदान प्राप्त समूह/सहकारी/फर्म

क्र. सं.	अनुदान प्राप्त फर्म/समूह/सहकारीको विवरण	वडा नं.	प्रोपाइटर विवरण		सम्भौता रकम			भुक्तानी रकम (अं. ५० %)	कर विवरण (एकमुष्ठ)	अनुदानमा प्राप्त बस्तु तथा सेवा
			नाम	सम्पर्क नं.	परियोजना	अनुदानग्राही	जम्मा			
१	फलफूल खेती तथा पशुपालन ब्यावसाय, सिमकोट	६			२५०००	२५०००	५००००	१८०००	५४०.०	स्याउ तथा ओखर खेती व्यवस्थापनका लागि आरा सिकेचर भ्याड फल टिप्ने लठी जुस मेकर स्याउ चाना काट्ने मेसिन आदि खरिद गरी ब्यावसाय प्रयोजनार्थ प्रयोग ।
२	उर्केन सुन्दुप कृषि पशुपालन तथा जडीबुटी फर्म, सिमकोट	४	छिरीड क्याम्या लामा	१८४९३५४२४९	२५०००	२५०००	५००००	१६७५०	५०२.५	
	जम्मा				५००००	५००००	१०००००	३४७५०	१०४२.५	

अनुसूची-१०

१. बास्रा स्रोत केन्द्र स्थापना कार्यक्रम अन्तर्गत अनुदान प्राप्त समूह/सहकारी/फर्म

क्र. सं.	अनुदान प्राप्त फर्म/समूह/सहकारीको विवरण	वडा नं.	प्रोपाइटर विवरण		परियोजना	सम्भौता रकम		भुक्तानी रकम (अ. ५० %)	कर विवरण (एकमुछ)	अनुदानमा प्राप्त बस्तु तथा सेवा
			नाम	सम्पर्क नं.		अनुदानग्राही	जम्मा			
१	सिमाली उन्त भैंडा/बाखापालन कृषक समूह, सर्केगाई	७	राजेश्वर कार्की	१८६६३७०८१६	१००००००.८	५२०४८७.२	१५२०४८८.०	७७७१४.८	२७७३९.७	कम्तिमा ६० वटा माउबाखा अटने क्षमता भएको काठको छाना सहितको बाखाको खोर निर्माण, साना ठूला गरी ४० वटा माउ बाखा खरिद, औषधी उपचार तथा मेसिनरीहरू खरिद ।
२	विनोद भैंडा/बाखापालन कृषक समूह, सर्केगाई	७	धनराज बुढा	१८५८३११८४४	१००००००.८	५२०४८७.२	१५२०४८८.०	८१०१०१.३	२७७४६.८	
	जम्मा			२०००००१.६		१०४०९७४.४	३०४०९७६.०	१५३७२१६.१	५५६८६.५	

२. घाँस स्रोत केन्द्र स्थापना कार्यक्रम अन्तर्गत अनुदान प्राप्त समूह/सहकारी/फर्म

क्र. सं.	अनुदान प्राप्त फर्म/समूह/सहकारीको विवरण	वडा नं.	प्रोपाइटर विवरण		परियोजना	सम्भौता रकम		भुक्तानी रकम (अ. ५० %)	कर विवरण (एकमुछ)	अनुदानमा प्राप्त बस्तु तथा सेवा
			नाम	सम्पर्क नं.		अनुदानग्राही	जम्मा			
१	पुजन कृषि तथा पशुपन्थी फार्म, सर्केगाई	८	पुजन शाहि		५०००००	१३२५००.०	६३२५००.०	४०६८०२.४	१४५२२.१	घेराबाराको लागि ग्याविन तार लुवानि सहित र पाइप ३२ एम एम खरिद तथा प्रयोग, स्थानीयस्तरमा हुने घाँसवालीहरू जस्तै नेपियर मोलाटो राइघाँस किम्बुको उत्पादन, सिँचाई व्यवस्थापन तथा डिजिटल तौलने मेसिन खरिद ।
	जम्मा				५०००००	१३२५००.०	६३२५००.०	४०६८०२.४	१४५२२.१	

३. नश्ल सुधार कार्यक्रम अन्तर्गत अनुदान प्राप्त समूह/सहकारी/फर्म

क्र. सं.	अनुदान प्राप्त फर्म/समूह/सहकारीको विवरण	वडा नं.	प्रोपाइटर विवरण		सम्भौता रकम			भुतानी रकम (अ. ५० %)	कर विवरण (एकमुछ)	अनुदानमा प्राप्त बस्तु तथा सेवा	दिनांक
			नाम	सम्पर्क नं.	परियोजना	अनुदानग्राही	जम्मा				
१	बाँचकला कृषि तथा पशुपालन फर्म, सर्केगाई	७	बाँचकला जैसी	९८४९६३४०२६	५००००	५००००	५००००	४६९५०	१४०८.५	स्थानीय हावापानीमा उपयुक्त हुने १ बोका तथा ३ माउ पाठी खरिद गरेको	४
२	महादेव कृषि तथा पशुपालन फर्म, सर्केगाई	८	सुर बहादुर ऐडी	९८४८३२६११२	५००००	५००००	५००००	४६९५०	१४०८.५	"	४
३	सन्देश कृषि तथा पशुपालन फर्म, सर्केगाई	८	धनजवा रोकाया	९८४८३२८३३७	५००००	५००००	५००००	४८१००	१४४३	स्थानीय हावापानीमा उपयुक्त हुने १ बोका तथा ४ माउ पाठी खरिद गरेको	५
४	टुल्चौर कृषि तथा पशुपालन फर्म, सर्केगाई	८	सकुन्तला कुमारी शाही		५००००	५००००	५००००	४०७५०	१२२२.५	स्थानीय हावापानीमा उपयुक्त हुने १ बोका तथा २ माउ पाठी खरिद गरेको	३
५	थारिकोइलिङ कृषि सहकारी संस्था लि., सर्केगाई	८	बुद्विब बुढा	९८४८१६९११६	५००००	५००००	५००००	४९६५०	१४८९.५	स्थानीय हावापानीमा उपयुक्त हुने १ बोका तथा ४ माउ पाठी खरिद गरेको	५
६	शितल कृषि तथा पशुपालन फर्म, सर्केगाई	८	आसमान ऐडी	९८४८१०६४२३	५००००	५००००	५००००	४७५००	१४२५	स्थानीय हावापानीमा उपयुक्त हुने १ बोका तथा ३ माउ पाठी खरिद गरेको	४
७	अर्जुन कृषि तथा पशुपालन फर्म, सर्केगाई	५	पवन रोकाया	९८४८३२४०१७	५००००	५००००	५००००	४४९५०	१३४८.५	स्थानीय हावापानीमा उपयुक्त हुने १ बोका तथा २ माउ पाठी खरिद गरेको	३
८	विष्णु कृषि तथा पशुपालन फर्म, सर्केगाई	५	लक्ष्मि सिंह शाही	९८६९९६८१५२	५००००	५००००	५००००	३६३५०	१०९०.५	"	३
९	लिस्या जडीवुटी उत्पादन फर्म, सर्केगाई	५	मंगल ब. शाही	९८४८३१७४३५	५००००	५००००	५००००	४४९५०	१३४८.५	"	३

क्र. सं.	अनुदान प्राप्त फर्म/समूह/सहकारीको विवरण	वडा नं.	प्रोपाइटर विवरण		सम्भौता रकम			भुक्तानी रकम (अ. ५० %)	कर विवरण (एकमुछ)	अनुदानमा प्राप्त बस्तु तथा सेवा	टिप्पणी
			नाम	सम्पर्क नं.	परियोजना	अनुदानग्राही	जम्मा				
१०	गानुवडा कृषि तथा पशुपालन फर्म, सर्केगाई	५	धर्मशिला बुढा		५००००	५००००	१०००००	३६२००	१०८६	स्थानीय हावापानीमा उपयुक्त हुने १ बोका तथा २ माउ पाठी खरिद गरेका	३
११	सुजन कृषि तथा पशुपालन फर्म, सर्केगाई	७	देविसरा जैसि	९८६८३४२७४२	५००००	५००००	१०००००	४०६५०	१२१९.५	"	३
१२	सुर्जन एग्रो फर्म, सर्केगाई	७			५००००	५००००	१०००००	४५७००	१३७१	"	३
१३	घोडावाने कृषि तथा पशुपालन फर्म, सर्केगाई	५	मोहन शाही	९८६८०७९३९४	५००००	५००००	१०००००	४२१००	१२६३	"	३
१४	गोरे कृषि तथा पशुपालन फर्म, सर्केगाई	७	नन्द प्रसाद जैसी	९८४८२७५१९२	५००००	५००००	१०००००	४५१५०	१३५४.५	"	३
१५	पुनेरी कृषि तथा पशुपन्छी फर्म, सर्केगाई	५	शुक्रराज शाही	९८६४७४३८२८	५००००	५००००	१०००००	३६४५०	१०९३.५	"	३
१६	रक्षाभिरकोटी कृषि तथा पशुपन्छी फर्म, सर्केगाई	५	जुवारी जैसी	९८४९३६०७०४	५००००	५००००	१०००००	३८५५०	११५६.५	"	३
१७	लुकाले कृषि तथा पशुपन्छी फर्म, सर्केगाई	७	जानकला शाही	९८४९३६०५८८	५००००	५००००	१०००००	४५५००	१३६५	स्थानीय हावापानीमा उपयुक्त हुने १ बोका तथा २ माउ पाठी खरिद गरेको	४
१८	केकलाड बाखापालन व्यावसाय, सर्केगाई	७	मिम ब. शाही	९८६८३४१९७	५००००	५००००	१०००००	४६३५०	१३९०.५	स्थानीय हावापानीमा उपयुक्त हुने १ बोका तथा २ माउ पाठी खरिद गरेको	४
१९	रामु कृषि तथा पशुपन्छी पालन फर्म, सर्केगाई	५	रामजन शाही	९८६८३०८०७८	५००००	५००००	१०००००	४२१००	१२६३	स्थानीय हावापानीमा उपयुक्त हुने १ बोका तथा २ माउ पाठी खरिद गरेको	३

क्र. सं.	अनुदान प्राप्त फर्म/समूह/सहकारीको विवरण	वडा नं.	प्रोपाइटर विवरण		सम्पत्ति रकम			भुक्तानी रकम (अ. ५० %)	कर विवरण (एकमुछ)	अनुदानमा प्राप्त बस्तु तथा सेवा	टिप्पणी
			नाम	सम्पर्क नं.	परियोजना	अनुदानग्राही	जम्मा				
२०	केकलाड कृषि फलफूल तथा पशुपालन फर्म, सर्केगाई	७	जयदेवी शाही	९८६६८६५६८५	५००००	५००००	१०००००	१४२०.५	स्थानीय हावापानीमा उपयुक्त हुने १ बोका तथा २ माउ पाठी खरिद गरेको	३	
२१	सनस्वस्तिक कृषि तथा पशुपालन फर्म, सर्केगाई	५			५००००	५००००	१०००००	११३४	स्थानीय हावापानीमा उपयुक्त हुने १ बोका तथा २ माउ पाठी खरिद गरेको	३	
२२	पंखा कृषि तथा पशुपालन फर्म, सर्केगाई	८	रामशान्त ऐडी	९८६९९६८२५०	५००००	५००००	१०००००	१२३३	स्थानीय हावापानीमा उपयुक्त हुने १ बोका तथा २ माउ पाठी खरिद गरेको	३	
२३	कोपिला उजल कृषि पशुपालन तथा जडीवुटी फर्म, सर्केगाई	७	कुसुम कार्की	९८४८३२९३२९	५००००	५००००	१०००००	१२६७.५	स्थानीय हावापानीमा उपयुक्त हुने १ बोका तथा २ माउ पाठी खरिद गरेको	३	
	जम्मा				१९५००००	१९५००००	२३०००००	२९८०२		७८	

४. बाख्राको खोर निर्माण कार्यक्रम अन्तर्गत अनुदान प्राप्त समूह/सहकारी/फर्म

क्र. सं.	अनुदान प्राप्त फर्म/समूह/सहकारीको विवरण	वडा नं.	प्रोपाइटर विवरण		सम्पत्ति विवरण		सम्पत्ति रकम		भूतानी रकम (आ ५० %)	कर विवरण (एकमुष्ट)	अनुदानमा प्राप्त बस्तु तथा सेवा
			नाम	सम्पर्क नं.	परियोजना	अनुदानग्राही	जम्मा				
१	वाइला कृषि तथा पशुपालन फर्म, सर्केगाड	७	लाल प्रसाद जैसी	१८६४७३४९८०	१५००००	७४७९५	२२४७९५	१४२५००	४१८३.५		
२	काकी पशुपालन तथा कृषि फर्म, सर्केगाड	७	रत्न काकी	१८४२८२२७९२	१५००००	७४७९५	२२४७९५	१४२५००	११३३२.५		
३	काइलिङ कृषि तथा पशुपालन फर्म, सर्केगाड	८	राम ब. रोकाया	१८६८२०९८४२	१५००००	७४७९५	२२४७९५	१४२५००	१७९१०		
४	हिमालयन कृषि तथा पशुपालन फर्म, सर्केगाड	८	बलपति एडी	१८६५१५५५१९	१५००००	७४७९५	२२४७९५	१४२५००	१२११०.६		
५	महादेव कृषि पशुपन्धी तथा जडिवुटी फर्म, सर्केगाड	८	विके एडी	१८४८३१७६७	१५००००	७४७९५	२२४७९५	१४०५३३.५	८५६६.२	स्थानीय हावापानीमा उपयुक्त हुने जस्तापाताको	
६	डाँडाखर्क कृषि पशुपन्धी तथा जडिवुटी फर्म, सर्केगाड	७	बिर्खे ब. छत्याल	१८४८३१६४३१	१५००००	७४७९५	२२४७९५	१४२५००	७५८.८	छाना सहितको कन्तिमा २० देखि ४० बाखा अटने क्षमता भएको बाखाको खोर निर्माण तथा व्यावसाय प्रयोजनार्थ प्रयोग	
७	सम्भाना कृषि तथा पशुपालन फर्म, सर्केगाड	८	तिरिमल रोकाया	१८६६३४३३९४	१५००००	७४७९५	२२४७९५	१३७६८७.६	८६७४.१		
८	शैला कृषि पशुपन्धी तथा जडिवुटी फर्म, सर्केगाड	५	राज बहादुर छत्याल	१८४८३०९८६१	१५००००	७४७९५	२२४७९५	१४२५००	७४१५		
९	कमल कृषि पशुपन्धी तथा जडिवुटी फर्म, सर्केगाड	७	बल ब. खत्री	१८६३८७७०२	१५००००	७४७९५	२२४७९५	१४२५००	१७७७२		
१०	काठेरुख कृषि पशुपन्धी तथा जडिवुटी फर्म, सर्केगाड	७	अवकती जैसी	१७४९२९५८६६	१५००००	७४७९५	२२४७९५	१४२५००	४१९१.५		
११	अरोनिमा कृषि तथा पशुपन्धी फर्म, सर्केगाड	५	पुर्ण ब. बुढा	१८४४२५७३३९	१५००००	७४७९५	२२४७९५	१४२५००	१९०३०		
१२	नुनदिना कृषि तथा पशुपन्धी फर्म, सर्केगाड	८	धन ब. बुढा	१८६८२५३१४२	१५००००	७४७९५	२२४७९५	१४२५००	१४५०७.३		

क्र. सं.	अनुदान प्राप्त फर्म/समूह/सहकारीको विवरण	वडा नं.	प्रोपाइटर विवरण		सम्पत्ति रकम		भुक्तानी रकम (अ. ५० %)	कर विवरण (एकमुछ)	अनुदानमा प्राप्त बस्तु तथा सेवा
			नाम	सम्पर्क नं.	परियोजना	अनुदानग्राही			
१३	सिर्जानशील कृषि सहकारी संस्था लि, सर्केगाई	५	काली ब. छत्याल	९८४८३१६४३१	१५००००	७४७९५	२२४७९५	६६३७	
१४	एच वि कृषि तथा पशुपालन फर्म, सर्केगाई	५	भृकुटी छत्याल	९८६६८३३१२०	१५००००	७४७९५	२२४७९५	१०००६.१	
१५	राजन कृषि तथा पशुपालन फर्म, सर्केगाई	५	मानदेव शाही	९८४८३३३२२६२	१५००००	७४७९५	२२४७९५	८०६१.३	
१६	सन्ध्य कृषि तथा पशुपालन फर्म, सर्केगाई	५	माया देवि शाही	९८४८३३२५२४	१५००००	७४७९५	२२४७९५	८०६२.२	
१७	अनिस कृषि तथा पशुपालन फर्म, सर्केगाई	५	विफ रोकाया	९८६४७००७१२	१५००००	७४७९५	२२४७९५	१०८२५	
१८	नाउला कृषि तथा पशुपालन फर्म, सर्केगाई	७	जसु छत्याल	९८४८३१५५५६	१५००००	७४७९५	२२४७९५	७२५७	
१९	प्रशान्त कृषि तथा पशुपालन फर्म, सर्केगाई	८	हिरा देवि एडी	९८६८४४५०६६	१५००००	७४७९५	२२४७९५	८७८२.८	
	जम्मा				२८५००००	१४२११०५	४२७१०५	१९४३४२.६	

५. मासु पसल निर्माण कार्यक्रम अन्तर्गत अनुदान प्राप्त समूह/सहकारी/फर्म

क्र. सं.	अनुदान प्राप्त फर्म/समूह/सहकारीको विवरण	वडा नं.	प्रोपाइटर विवरण		सम्पत्ति रकम		भुक्तानी रकम (अ. ५० %)	कर विवरण (एकमुछ)	अनुदानमा प्राप्त बस्तु तथा सेवा
			नाम	सम्पर्क नं.	परियोजना	अनुदानग्राही			
१	भ्युपाटन तरकारी तथा फलफूल व्यावसाय फर्म, सर्केगाई	५	गगन शाहि	९७४८४८०५८८	७०००००	१५०४५०	८५०४५०	१३७९०.७	भुईँ तथा भित्तामा टायल फिनिशिसड सहितको एक मासु पसल स्थापना तथा व्यावसायिक प्रयोजनार्थ प्रयोग ।
	जम्मा			७०००००	१५०४५०	८५०४५०	२८५४३३.०	१३७९०.७	

अनुसूची-११

क) परियोजना कार्यान्वयन एकाइको थप संक्षिप्त विवरण

क्र. सं.	विवरण	नतिजा/ उपलब्धी	कैफियत
१	वाली विशेषको जोन/सुपर जोन (संख्या):	२	जोन (स्याउ र भैंडाबाखा)
२	जोन/सुपरजोनको कमाण्ड क्षेत्र:	८ वडा	स्याउ जोन: सिमकोट गा.पा. १ देखि ७ र नाम्खा गा.पा. को १
		३ वडा	भैंडाबाखा: सर्केगार्ड गा.पा. को वडा नं ५ ७ र ८
३	जोन/सुपर जोनले ढाकेको क्षेत्रफल (हेक्टर):	१८२.३०	कार्यक्रम लागु भए पश्चात् स्याउ तथा ओखर क्षेत्रविस्तार र स्याउ चाक्लाबन्दी खेती कार्यक्रम अन्तर्गत विरूवा खरिद तथा रोपणमार्फत थप
४	परियोजना पूर्व जोन/सुपर जोनको क्षेत्रफल (हेक्टर):	१७०९	
५	यस आ.व. मा सूचीकृत सहकारी/समूह/निजी: उद्यमी/कम्पनीको संख्या:	९८२	स्याउ जोनतर्फ: ७१८, भैंडाबाखा जोन तर्फ: २६४

अनुसूची-१२

क) स्याउ जोन अन्तर्गतका कार्यक्रमहरू उपर प्रस्ताव पेश तथा छनौट वितरण (आ.व. २०७८/८०)

क्र. सं.	कार्यक्रम/क्रियाकलापहरू	वार्षिक लक्ष्य परिमाण	एकाइ	सुपरजोन/जोनको नाम	सूचना प्रकाशन मिति	आवेदन परेको संख्या	सम्मौता संख्या	सम्मौता मिति	कैफियत
१	साना सिँचाइ	२२	संख्या	स्याउ जोन	२०७९ श्रावण १०	१८६	२२	२०७९ पौष देखि चैत्र सम्मका विविध मितिमा	
२	चाक्ला बन्दी	२	संख्या			२४	२		
३	साना औजार	१	पटक			१६	२		
४	वर्गौँचा सुदृढीकरण	१०	संख्या			५९	१०		
५	ढुवानी	१	पटक			८	०		
६	प्याकेजिङ	१	संख्या			८	१		
७	चाक्ला बन्दी निरन्तरता	४	संख्या			४	४		
८	स्याउ भण्डारण	१	संख्या			६३	०		
९	नर्सरी स्थापना	१	संख्या			४१	१०		
१०	कृषि यान्त्रीकरण	१	पटक			२४	३		
११	स्याउ क्षेत्र विस्तार	३०	हेक्टर			११५	५१		
१२	ओखर क्षेत्र विस्तार	१०	हेक्टर			१७०	२१		

अनुसूची-१३

क) भेडाबाखा जोन अन्तर्गतका कार्यक्रमहरू उपर प्रस्ताव पेश तथा छनोट वितरण (आ.व. २०७९/८०)

क्र. सं.	कार्यक्रम / क्रियाकलापहरू	वार्षिक लक्ष्य परिमाण	एकाइ	सुपरजोन / जोनको नाम	सूचना प्रकाशन मिति	आवेदन परेको संख्या	सम्भौता संख्या	सम्भौता मिति	कैफियत
१	भेडाबाखामा नश्ल सुधार	२३	संख्या	भेडाबाखा जोन	२०७९ श्रावण १०	६१	२३	२०७९ पौष देखि चैत्र सम्मका विविध मितिमा	
२	भेडाबाखामा खोर निर्माण	१९	संख्या			८३	१९		
३	भेडाबाखाको स्रोत केन्द्र स्थापना	२	पटक			५२	२		
४	घाँस स्रोत केन्द्र स्थापना	१	संख्या			३४	१		
५	कृषि यान्त्रीकरण / मेसीनरी औजार	१	संख्या			७			
६	मासु पसल स्थापना	१	संख्या			२७	१		
	जम्मा					२६४	४६		

अनुसूची-१४

क) अधिकतम अनुदान प्राप्त ८ कृषक समूह/सहकारी/कर्महरुको वितरण (आ.व. २०७८/८०)

क्र. सं.	क्रियाकलापको नाम	अनुदान ग्राही समूह/सहकारी/निजी उद्यमी/कम्पनीको नाम	ठेगाना	सम्पर्क नं.	बाली/बस्तुको नाम	सम्भौता रकम (द्विपक्षिय)	कुल लगानी	अनुदान रकम	स्वलगानी/सामंदासी रकम	लाभान्वित सख्या प्रत्यक्ष	लाभान्वित सख्या अप्रत्यक्ष	कुल अनुदान रकम
१	चाकलावन्दी खेती कार्यक्रम (स्याउ)	प्रवेश बहुउद्देश्यीय कृषि केन्द्र	सिमकोट ४	९८४८३६४०२९	कलमी स्याउ	२००३३७४.०	८३७४१३.०	३९७०१.९	४४०३११.९	१०	४०	
२		दन्त भैंडावाखा पालन उद्योग	सिमकोट २	९७४९२९४२९०	कृषिजन्य बस्तुको प्याकेजिङ	२००४१३६.०	१६६६४२७.०	७८९४६९.२	८७६९४७.८	१२	३०	
३	प्याकेजिङ लेबलिङ	पञ्चमुखी दुधेदह कृषि सहकारी संस्था	सिमकोट ६	९८६८२४३९०२		१००००००.०	६८३७४८.०	३४१८७४.०	३४१८७४.०	१	३००	
४	स्थानीयस्तरमा बाखा स्रोत केन्द्र स्थापना	सिमाली उन्नत भैंडावाखा पालन कृषक समूह	सर्केगाई ७	९८६८३७०८९६	खोर निर्माण तथा भैंडावाखा खरिद	१४२०४८८.०	११२३२०३.०	७२७१४.८	३९६०८८.२	१	२४	
५		विनोद भैंडावाखा पालन कृषक समूह	सर्केगाई ७	९८४८३९१८४४		१४२०४८८.०	१२४२६४४.०	८१०१०१.३	४४२४४३.७	१	२०	
६	घाँस स्रोत केन्द्र स्थापना	पुजन कृषि तथा पशुपन्छी फार्म	सर्केगाई ८		घाँस बीउ बिरुवा	६३२४००.०	४२७२४४.०	४०६८०२.४	१२०४४२.६	१	४०	
७	स्वाच्छ मासु पसल स्थापना	भ्युपटन तरकारी तथा फलफूल व्यावसाय फर्म	सर्केगाई ५	९७४८४८०४८८	मासु पसल निर्माण	८४०४४०.०	३४८९३०.०	२८४४३३.०	७३४९७.०	१	२००	
८	चाकलावन्दी खेती कार्यक्रम निरन्तरता (स्याउ)	हाभेष्ट स्याउ फर्म	सिमकोट ३	९८४८३०९३९४	कलमी स्याउ	४०४०२४.०	४०४६७७.०	१९४९६७.४	२०९७०९.६	१	१०	
९	स्याउ क्षेत्र विस्तार	छवाड कृषि तथा पशुपालन फर्म	सिमकोट ३	९८४८३६३९१४	कलमी स्याउ	३४२७०४.०	३४०४१२.०	१६८९१२.६	१७१९९९.४	१	१०	

अनुसूची-१५

क) कृषि Intern (LEE) विवरण (आ.व. २०७८/८०)

क्र.सं.	नाम	तह	अध्ययनको विषय	अध्ययन संस्था
१	सम्भौता भट्टराई	वि एस सी एजी	Assesment of Production Constraints of Apple in SRM, Humla	CNRM, Sindhuli
२	उज्वल सिंह	वि एस सी एजी	A Study on Major Problems and Prospects of Marketing of Apple in Humla, Nepal	BAC, Surkhet

६. कार्यक्रमका थप भलकहरु



घाँस स्रोत केन्द्र स्थापना



चवलाबन्दीमा सेती कार्यक्रम



तालिम/गोष्ठी



नर्सरी स्थापना



स्वच्छ मासु पसल स्थापना



नशल सुधार कार्यक्रम



पशु स्वास्थ्य शिविर/परजीवी नियन्त्रण/आकस्मिक उपचार



पशु स्वास्थ्य शिविर/परजीवि नियन्त्रण/आकस्मिक उपचार



प्याकेजिड तथा लेबलिड



बगैचा व्यवस्थान



भैंडाबास्राको खोर निर्माण



भैंडाबास्राको स्रोत केन्द्र स्थापना



संयुक्त अनुगामन



साना कृषि मेसिनरी औजार/उपकरण



स्याउ/ओखर क्षेत्र विस्तार



साना सिँचाई निर्माण